

เอกสารแนบ ข
เอกสารประกอบมาตรการป้องกัน
และแก้ไขผลกระทบสิ่งแวดล้อม

เอกสารแนบ ข-1

เอกสารนำส่งรายงานผลการปฏิบัติตามมาตรการป้องกันและแก้ไขผลกระทบ
สิ่งแวดล้อม และมาตรการติดตามตรวจสอบผลกระทบสิ่งแวดล้อม
ระหว่างเดือนกรกฎาคม-ธันวาคม พ.ศ. 2567

304 INDUSTRIAL PARK 7 CO.,LTD.

106 MOO 7, THATOOM, SRIMAHAPHOTE
PRACHINBURI 25140, THAILAND
TEL : (+6637) 274-246



บริษัท 304 อินดัสเตรียล ปาร์ค 7 จำกัด
106 ม. 7, ต.ท่าตูม, อ.ศรีมหาโพธิ์
จ.ปราจีนบุรี 25140, ประเทศไทย
โทรศัพท์ : (+6637) 274-246

เลขที่ IP7-E68_01CO-18

วันที่ 21 มกราคม 2568

เรื่อง ขอนำส่งรายงานผลการปฏิบัติตามมาตรการป้องกันและแก้ไขผลกระทบสิ่งแวดล้อม และมาตรการติดตามตรวจสอบผลกระทบสิ่งแวดล้อม โครงการสวนอุตสาหกรรม 304 อินดัสเตรียล ปาร์ค 7 เฟส 5 ระยะก่อสร้าง ระหว่างเดือนกรกฎาคม - ธันวาคม พ.ศ. 2567

เรียน เจ้าพนักงานที่ดินจังหวัดปราจีนบุรี

อ้างถึง 1) พระราชบัญญัติส่งเสริมและรักษาคุณภาพสิ่งแวดล้อมแห่งชาติ (ฉบับที่ 2) พ.ศ. 2561
2) ประกาศกระทรวงทรัพยากรธรรมชาติและสิ่งแวดล้อม เรื่อง หลักเกณฑ์ และวิธีการจัดทำรายงานผลการปฏิบัติตามมาตรการที่กำหนดไว้ในรายงานการประเมินผลกระทบสิ่งแวดล้อมซึ่งผู้ดำเนินการ หรือผู้ขออนุญาตจะต้องจัดทำเมื่อได้รับอนุญาตให้ดำเนินโครงการหรือกิจการแล้ว พ.ศ. 2561 ลงวันที่ 19 พฤศจิกายน พ.ศ. 2561

สิ่งที่ส่งมาด้วย 1) รายงานผลการปฏิบัติตามมาตรการป้องกันและแก้ไขผลกระทบสิ่งแวดล้อมและมาตรการติดตามตรวจสอบผลกระทบสิ่งแวดล้อม โครงการสวนอุตสาหกรรม 304 อินดัสเตรียล ปาร์ค 7 เฟส 5 ระยะก่อสร้าง ระหว่างเดือนกรกฎาคม - ธันวาคม พ.ศ. 2567 จำนวน 4 ฉบับ
2) CD-ROM 4 ชุด

ตามที่บริษัท 304 อินดัสเตรียล ปาร์ค 7 จำกัด (บริษัทฯ) ได้รับความเห็นชอบจากคณะกรรมการผู้ชำนาญการ ในรายงานการประเมินผลกระทบสิ่งแวดล้อม โครงการสวนอุตสาหกรรม 304 อินดัสเตรียล ปาร์ค 7 เฟส 5 (โครงการ ฯ) ตามหนังสือเลขที่ 1010.3/1670 ลงวันที่ 5 กุมภาพันธ์ พ.ศ. 2562 โดยให้ปฏิบัติตามมาตรการป้องกันและแก้ไขผลกระทบสิ่งแวดล้อม และมาตรการติดตามตรวจสอบผลกระทบสิ่งแวดล้อมนั้น

ในการนี้ บริษัทฯ ได้เริ่มก่อสร้างโครงการฯ และจัดทำรายงานผลการปฏิบัติตามมาตรการป้องกันและแก้ไขผลกระทบสิ่งแวดล้อม และมาตรการติดตามตรวจสอบผลกระทบสิ่งแวดล้อม โครงการสวนอุตสาหกรรม 304 อินดัสเตรียล ปาร์ค 7 เฟส 5 ระยะก่อสร้าง ระหว่างเดือนกรกฎาคม - ธันวาคม พ.ศ. 2567 แล้วเสร็จตามสิ่งที่ส่งมาด้วย 1) และ 2) จึงขอนำส่งรายงานให้สำนักงานที่ดินจังหวัดปราจีนบุรี เพื่อพิจารณาและโปรดรวบรวมรายงานส่งให้สำนักงานทรัพยากรธรรมชาติและสิ่งแวดล้อมจังหวัด สำหรับโครงการที่มีที่ตั้งอยู่ในเขตท้องที่นั้น หรือสำนักงานนโยบายและแผนทรัพยากรธรรมชาติและสิ่งแวดล้อมสำหรับโครงการที่มีที่ตั้งอยู่ในเขตกรุงเทพมหานคร เพื่อให้เป็นไปตามที่กำหนดในพระราชบัญญัติส่งเสริมและรักษาคุณภาพสิ่งแวดล้อมแห่งชาติ (ฉบับที่ 2) พ.ศ. 2561 มาตราที่ 51/5 ดังสิ่งที่อ้างถึง 1) และประกาศกระทรวงทรัพยากรธรรมชาติและสิ่งแวดล้อม เรื่อง หลักเกณฑ์ และวิธีการจัดทำรายงานผลการปฏิบัติตามมาตรการที่กำหนดไว้ในรายงานการประเมินผลกระทบสิ่งแวดล้อมซึ่งผู้ดำเนินการ หรือผู้ขออนุญาตจะต้องจัดทำเมื่อได้รับอนุญาตให้ดำเนินโครงการหรือกิจการแล้ว พ.ศ. 2561 ข้อ 6 ดังสิ่งที่อ้างถึง 2) ต่อไป

จึงเรียนมาเพื่อโปรดพิจารณา



ขอแสดงความนับถือ



ผู้รับมอบอำนาจ

บริษัท 304 อินดัสเตรียล ปาร์ค 7 จำกัด



๒๘ ม.ก. ๒๕๖๘

304 INDUSTRIAL PARK 7 CO.,LTD.

106 MOO 7, THATOOM, SRIMAHAPHOTE
PRACHINBURI 25140, THAILAND
TEL : (+6637) 274-246



บริษัท 304 อินดัสเตรียล ปาร์ค 7 จำกัด

106 ม. 7, ต.ท่าตูม, อ.ศรีมหาโพธิ
จ.ปราจีนบุรี 25140, ประเทศไทย
โทรศัพท์ : (+6637) 274-246

เลขที่ IP7-E68_01CO-20

วันที่ 21 มกราคม 2568

สำนักงานอุตสาหกรรมจังหวัดปราจีนบุรี
เลขที่รับ..... ๔๙๖
วันที่..... ๒๘ มี.ค. ๒๕๖๘
เวลา.....

เรื่อง ขอนำส่งรายงานผลการปฏิบัติตามมาตรการป้องกันและแก้ไขผลกระทบสิ่งแวดล้อม และมาตรการติดตามตรวจสอบผลกระทบสิ่งแวดล้อม โครงการสวนอุตสาหกรรม 304 อินดัสเตรียล ปาร์ค 7 เฟส 5 ระยะก่อสร้างระหว่างเดือนกรกฎาคม - ธันวาคม พ.ศ. 2567

เรียน อุตสาหกรรมจังหวัดปราจีนบุรี

อ้างถึง 1) พระราชบัญญัติส่งเสริมและรักษาคุณภาพสิ่งแวดล้อมแห่งชาติ (ฉบับที่ 2) พ.ศ. 2561
2) ประกาศกระทรวงทรัพยากรธรรมชาติและสิ่งแวดล้อม เรื่อง หลักเกณฑ์ และวิธีการจัดทำรายงานผลการปฏิบัติตามมาตรการที่กำหนดไว้ในรายงานการประเมินผลกระทบสิ่งแวดล้อมซึ่งผู้ดำเนินการ หรือผู้ขออนุญาตจะต้องจัดทำเมื่อได้รับอนุญาตให้ดำเนินโครงการหรือกิจการแล้ว พ.ศ. 2561 ลงวันที่ 19 พฤศจิกายน พ.ศ. 2561

สิ่งที่ส่งมาด้วย 1) รายงานผลการปฏิบัติตามมาตรการป้องกันและแก้ไขผลกระทบสิ่งแวดล้อมและมาตรการติดตามตรวจสอบผลกระทบสิ่งแวดล้อม โครงการสวนอุตสาหกรรม 304 อินดัสเตรียล ปาร์ค 7 เฟส 5 ระยะก่อสร้าง ระหว่างเดือนกรกฎาคม - ธันวาคม พ.ศ. 2567 จำนวน 1 ฉบับ

ตามที่บริษัท 304 อินดัสเตรียล ปาร์ค 7 จำกัด (บริษัทฯ) ได้รับความเห็นชอบจากคณะกรรมการผู้ชำนาญการ ในรายงานการประเมินผลกระทบสิ่งแวดล้อม โครงการสวนอุตสาหกรรม 304 อินดัสเตรียล ปาร์ค 7 เฟส 5 (โครงการฯ) ตามหนังสือเลขที่ 1010.3/1670 ลงวันที่ 5 กุมภาพันธ์ พ.ศ. 2562 โดยให้ปฏิบัติตามมาตรการป้องกันและแก้ไขผลกระทบสิ่งแวดล้อม และมาตรการติดตามตรวจสอบผลกระทบสิ่งแวดล้อมนั้น

ในการนี้ บริษัทฯ ได้เริ่มก่อสร้างโครงการฯ และจัดทำรายงานผลการปฏิบัติตามมาตรการป้องกันและแก้ไขผลกระทบสิ่งแวดล้อม และมาตรการติดตามตรวจสอบผลกระทบสิ่งแวดล้อม โครงการสวนอุตสาหกรรม 304 อินดัสเตรียล ปาร์ค 7 เฟส 5 ระยะก่อสร้าง ระหว่างเดือนกรกฎาคม - ธันวาคม พ.ศ. 2567 แล้วเสร็จตามสิ่งที่ส่งมาด้วย 1) จึงขอส่งรายงานให้สำนักงานอุตสาหกรรมจังหวัดปราจีนบุรี เพื่อให้เป็นไปตามที่กำหนดในพระราชบัญญัติส่งเสริมและรักษาคุณภาพสิ่งแวดล้อมแห่งชาติ (ฉบับที่ 2) พ.ศ. 2561 มาตราที่ 51/5 ดังสิ่งที่อ้างถึง 1) และประกาศกระทรวงทรัพยากรธรรมชาติและสิ่งแวดล้อม เรื่อง หลักเกณฑ์ และวิธีการจัดทำรายงานผลการปฏิบัติตามมาตรการที่กำหนดไว้ในรายงานการประเมินผลกระทบสิ่งแวดล้อมซึ่งผู้ดำเนินการ หรือผู้ขออนุญาตจะต้องจัดทำเมื่อได้รับอนุญาตให้ดำเนินโครงการหรือกิจการแล้ว พ.ศ. 2561 ข้อ 6 ดังสิ่งที่อ้างถึง 2) ต่อไป

จึงเรียนมาเพื่อโปรดพิจารณา



ขอแสดงความนับถือ



ผู้รับมอบอำนาจ

บริษัท 304 อินดัสเตรียล ปาร์ค 7 จำกัด

304 INDUSTRIAL PARK 7 CO.,LTD.

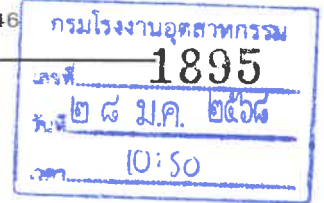
106 MOO 7, THATOOM, SRIMAHAPHOTE
PRACHINBURI 25140, THAILAND
TEL : (+6637) 274-246



บริษัท 304 อินดัสเตรียล ปาร์ค 7 จำกัด
106 ม. 7, ต.ท่าตูม, อ.ศรีมหาโพธิ
จ.ปราจีนบุรี 25140, ประเทศไทย
โทรศัพท์ : (+6637) 274-246

เลขที่ IP7-E68_01CO-19

วันที่ 21 มกราคม 2568



เรื่อง ขอนำส่งรายงานผลการปฏิบัติตามมาตรการป้องกันและแก้ไขผลกระทบสิ่งแวดล้อม และมาตรการติดตามตรวจสอบผลกระทบสิ่งแวดล้อม โครงการสวนอุตสาหกรรม 304 อินดัสเตรียล ปาร์ค 7 เฟส 5 ระยะก่อสร้าง ระหว่างเดือนกรกฎาคม - ธันวาคม พ.ศ. 2567

เรียน อธิบดีกรมโรงงานอุตสาหกรรม

อ้างถึง 1) พระราชบัญญัติส่งเสริมและรักษาคุณภาพสิ่งแวดล้อมแห่งชาติ (ฉบับที่ 2) พ.ศ. 2561

2) ประกาศกระทรวงทรัพยากรธรรมชาติและสิ่งแวดล้อม เรื่อง หลักเกณฑ์ และวิธีการจัดทำรายงานผลการปฏิบัติตามมาตรการที่กำหนดไว้ในรายงานการประเมินผลกระทบสิ่งแวดล้อมซึ่งผู้ดำเนินการ หรือผู้ขออนุญาตจะต้องจัดทำเมื่อได้รับอนุญาตให้ดำเนินโครงการหรือกิจการแล้ว พ.ศ. 2561 ลงวันที่ 19 พฤศจิกายน พ.ศ. 2561

สิ่งที่ส่งมาด้วย 1) รายงานผลการปฏิบัติตามมาตรการป้องกันและแก้ไขผลกระทบสิ่งแวดล้อมและมาตรการติดตามตรวจสอบผลกระทบสิ่งแวดล้อม โครงการสวนอุตสาหกรรม 304 อินดัสเตรียล ปาร์ค 7 เฟส 5 ระยะก่อสร้าง ระหว่างเดือนกรกฎาคม - ธันวาคม พ.ศ. 2567 จำนวน 1 ฉบับ

ตามที่บริษัท 304 อินดัสเตรียล ปาร์ค 7 จำกัด (บริษัทฯ) ได้รับความเห็นชอบจากคณะกรรมการผู้ชำนาญการ ในรายงานการประเมินผลกระทบสิ่งแวดล้อม โครงการสวนอุตสาหกรรม 304 อินดัสเตรียล ปาร์ค 7 เฟส 5 (โครงการ ฯ) ตามหนังสือเลขที่ 1010.3/1670 ลงวันที่ 5 กุมภาพันธ์ พ.ศ. 2562 โดยให้ปฏิบัติตามมาตรการป้องกันและแก้ไขผลกระทบสิ่งแวดล้อม และมาตรการติดตามตรวจสอบผลกระทบสิ่งแวดล้อมนั้น

ในการนี้ บริษัทฯ ได้เริ่มก่อสร้างโครงการฯ และจัดทำรายงานผลการปฏิบัติตามมาตรการป้องกันและแก้ไขผลกระทบสิ่งแวดล้อม และมาตรการติดตามตรวจสอบผลกระทบสิ่งแวดล้อม โครงการสวนอุตสาหกรรม 304 อินดัสเตรียล ปาร์ค 7 เฟส 5 ระยะก่อสร้าง ระหว่างเดือนกรกฎาคม - ธันวาคม พ.ศ. 2567 แล้วเสร็จตามสิ่งที่ส่งมาด้วย 1) จึงขอนำส่งรายงานให้กรมโรงงานอุตสาหกรรม เพื่อให้เป็นไปตามที่กำหนดในพระราชบัญญัติส่งเสริมและรักษาคุณภาพสิ่งแวดล้อมแห่งชาติ (ฉบับที่ 2) พ.ศ. 2561 มาตราที่ 51/5 ดังสิ่งที่อ้างถึง 1) และประกาศกระทรวงทรัพยากรธรรมชาติและสิ่งแวดล้อม เรื่อง หลักเกณฑ์ และวิธีการจัดทำรายงานผลการปฏิบัติตามมาตรการที่กำหนดไว้ในรายงานการประเมินผลกระทบสิ่งแวดล้อมซึ่งผู้ดำเนินการ หรือผู้ขออนุญาตจะต้องจัดทำเมื่อได้รับอนุญาตให้ดำเนินโครงการหรือกิจการแล้ว พ.ศ. 2561 ข้อ 6 ดังสิ่งที่อ้างถึง 2) ต่อไป

จึงเรียนมาเพื่อโปรดพิจารณา

ขอแสดงความนับถือ



ผู้รับมอบอำนาจ

บริษัท 304 อินดัสเตรียล ปาร์ค 7 จำกัด



304 INDUSTRIAL PARK 7 CO.,LTD.
บริษัท 304 อินดัสเตรียล ปาร์ค 7 จำกัด

ยืนยันการรับข้อมูลเข้าสู่ระบบอิเล็กทรอนิกส์

เลขที่ Monitor : 256801-510

ชื่อโครงการ : โครงการสวนอุตสาหกรรม 304 อินดัสเตรียล ปาร์ค 7 เฟส
5

รอบรายงาน : ก.ค. 67 - ธ.ค. 67

วันที่ยื่นรายงาน : 30/01/2568

เลขที่ IEE/EIA/EHIA : 13036

ผู้ยื่นรายงาน :

อีเมล :

โทรศัพท์ :



QR Code สำหรับเรียกดูข้อมูลรายงานรายงาน Monitor นี้
โดยท่านสามารถเรียกดูข้อมูลรายงานต่างๆ
ที่เกี่ยวข้องกับโครงการได้ผ่านโมบายแอปพลิเคชัน Smart EIA
อีกหนึ่งช่องทาง

สำนักงานนโยบายและแผนทรัพยากรธรรมชาติและสิ่งแวดล้อม



กองพัฒนาระบบการประเมินผลกระทบสิ่งแวดล้อม
Division of Environmental Impact Assessment Development

เอกสารแนบ ข-2

หลักเกณฑ์และกฎระเบียบการเข้ามาดำเนินการ
ในโครงการสวนอุตสาหกรรม 304 อิน്ട์สเตรียล ปาร์ค 7 เฟส 5

หลักเกณฑ์ และกฎระเบียบการเข้าดำเนินการ
ในโครงการสวนอุตสาหกรรม 304 อินดัสเตรียล ปาร์ค 7 เฟส 5
บริษัท 304 อินดัสเตรียล ปาร์ค 7 จำกัด และบริษัทในเครือ



304 INDUSTRIAL PARK 7

หลักเกณฑ์ และกฎระเบียบการเข้าดำเนินการ ในโครงการสวนอุตสาหกรรม 304 อินดัสเทรียล ปาร์ค 7 เฟส 5

เพื่อประโยชน์ในการบริการจัดการความเรียบร้อย ความปลอดภัย และเพื่อความเป็นระเบียบภายในโครงการ 304 หลักเกณฑ์ และกฎระเบียบฉบับนี้ ใช้บังคับกับผู้ซื้อ ผู้ใช้ที่ดิน นอกจากนี้ยังใช้บังคับรวมไปถึงผู้รับเหมาก่อสร้างทั้งหมดที่เข้ามาปฏิบัติงานในโครงการสวนอุตสาหกรรม 304 อินดัสเทรียล ปาร์ค 7 เฟส 5

หลักเกณฑ์และระเบียบนี้ อาจมีการปรับปรุงแก้ไขเกิดขึ้นในอนาคต ซึ่งผู้ซื้อ ผู้ใช้ ที่ดิน และผู้รับเหมาก่อสร้างมีหน้าที่ต้องปฏิบัติตามหลักเกณฑ์และระเบียบที่มีอยู่ในปัจจุบันและที่มีการปรับปรุงแก้ไขในอนาคตด้วย

ข้อ 1. คำนิยาม

นอกจากมีการกำหนดไว้เป็นอย่างอื่นในเอกสารฉบับนี้ คำและข้อความได้มีการให้ความหมายดังต่อไปนี้

- 1.1 “โครงการ 304” หมายความว่า โครงการจัดสรรเพื่อจำหน่ายที่ดินในนาม บริษัท 304 อินดัสเทรียล ปาร์ค 7 จำกัด และบริษัทในเครือ
- 1.2 “ผู้ซื้อ” หมายความว่า ผู้เข้าทำสัญญาจะซื้อจะขายที่ดินกับโครงการ 304 และอยู่ระหว่างการรอโอนกรรมสิทธิ์ที่ดิน
- 1.3 “ผู้ใช้ที่ดิน” หมายความว่า บุคคลผู้ที่ได้เข้าทำสัญญาจะซื้อจะขายที่ดิน และบุคคลผู้ได้รับโอนกรรมสิทธิ์ในที่ดินจากโครงการ 304 เรียบร้อยแล้ว
- 1.4 “ผู้รับเหมาก่อสร้าง” หมายความว่า ผู้รับเหมาที่ได้รับมอบหมาย หรือได้รับการว่าจ้าง จากผู้ใช้ที่ดินให้เข้ามาก่อสร้างในที่ดินของผู้ใช้ที่ดิน
- 1.5 “สิ่งอำนวยความสะดวก และ ทรัพย์สินส่วนกลาง” หมายถึง ถนน โทรศัพท์ ไฟฟ้าและสิ่งอำนวยความสะดวกสาธารณะอื่นๆ ซึ่งจัดให้โดยโครงการ 304
- 1.6 “สิ่งปลูกสร้าง” หมายความว่า ตึก อาคาร สำนักงาน หรือโรงงาน ที่สร้างขึ้นหรือปรับปรุงขึ้นในพื้นที่ที่ดินของผู้ซื้อ หรือผู้ใช้ที่ดิน เพื่อการอุตสาหกรรม หรือเพื่อการพาณิชย์ในโครงการ 304
- 1.7 “ที่ดิน” หมายความว่า ที่ดินตามเอกสารแนบท้ายสัญญาฉบับนี้ ซึ่งผู้ซื้อ หรือผู้ใช้ที่ดินได้เข้าทำสัญญาจะซื้อจะขายจากโครงการ 304
- 1.8 “ก่อสร้าง” หมายความว่า การสร้างสิ่งปลูกสร้างขึ้นใหม่ทั้งหมดไม่ว่าจะเป็นการสร้างขึ้นแทนของเดิมหรือไม่
- 1.9 “ดัดแปลง” หมายความว่า เปลี่ยนแปลง ต่อเติม เพิ่ม ลด หรือขยายซึ่งลักษณะขอบเขต แบบรูปทรง สัดส่วน น้ำหนัก เนื้อที่ ของโครงสร้างสิ่งปลูกสร้างซึ่งได้ก่อสร้างไว้แล้วให้ผิดไปจากเดิมและไม่ใช่การซ่อมแซมหรือการดัดแปลง
- 1.10 “ซ่อมแซม” หมายความว่า ซ่อมหรือเปลี่ยนส่วนต่าง ๆ ของอาคารให้คงสภาพเดิม

ข้อ 2. เงื่อนไขและคำรับรองของผู้ใช้ที่ดิน

2.1 การใช้ประโยชน์ที่ดิน และการก่อสร้างสิ่งปลูกสร้าง

- 2.1.1 ผู้ใช้ที่ดินตกลงที่จะเริ่มการก่อสร้างของสิ่งปลูกสร้างภายในกำหนดเวลา 12 เดือน ดังนั้น การก่อสร้างจะต้องแล้วเสร็จเพื่อที่จะสามารถดำเนินการภายในระยะเวลา 3 ปี นับจากวันที่ได้มีการลงนามซื้อที่ดิน งานก่อสร้างของสิ่งปลูกสร้างต่าง ๆ การออกแบบทั้งหมดจะต้องได้รับการอนุมัติโดยโครงการ 304 เป็นลายลักษณ์อักษร ทั้งนี้การเริ่มการก่อสร้างเนื้อที่หลังคาของโรงงานจะต้องไม่เกินร้อยละ 75 ของพื้นที่ซึ่งผู้ใช้ที่ดินได้ครอบครองสิทธิ์
- 2.1.2 ผู้ใช้ที่ดินที่จะเข้ามาดำเนินการในโครงการ 304 จะต้องปฏิบัติตามมาตรฐานและข้อกำหนดกลางสำหรับการประกอบกิจการในโครงการ 304 ซึ่งผู้ใช้ที่ดินจำเป็นต้องปฏิบัติตามพื้นฐานตามกฎหมายด้านสิ่งแวดล้อมสำหรับโรงงานก่อน หรือขณะประกอบกิจการในพื้นที่โครงการ 304
- 2.1.3 ก่อนเข้าดำเนินการใด ๆ ในพื้นที่โครงการ 304 ต้องผ่านการอบรมความปลอดภัย และได้รับใบอนุญาตเข้าทำงาน (Work Permit) จากโครงการ 304
- 2.1.4 ผู้ใช้ที่ดินจะไม่ขุดดินในพื้นที่ที่ครอบครองของตนเพื่อขุดบ่อหลุมบ่อน้ำหรือแอ่งน้ำ สิ่งปลูกสร้างใด ๆ ที่ไม่ได้รับความยินยอมจากโครงการ 304 ก่อน เว้นแต่ เพื่อความจำเป็นทางเทคนิคเพื่อการก่อสร้างโรงงาน หรือสภาพแวดล้อมที่ดี อีกทั้งผู้ใช้ที่ดินจะไม่เคลื่อนย้ายดินที่ขุดออกไปนอกที่ดินโดยเด็ดขาด
- 2.1.5 ห้ามผู้ใช้ที่ดินแบ่งแยกที่ดินหรือโฉนดที่ดิน เว้นแต่ในกรณีที่มีความจำเป็น ผู้ใช้ที่ดินจะต้องแจ้งให้แก่โครงการ 304 ทราบ และอนุมัติก่อนจึงจะทำการแบ่งแยกโฉนดที่ดินได้
- 2.1.6 ห้ามมีการก่อสร้างสิ่งปลูกสร้างในลักษณะเพื่อเป็นที่พักอาศัยในที่ดินของผู้ใช้ที่ดินไม่ว่าเป็นการถาวร และชั่วคราว
- 2.1.7 หากมีการก่อสร้างใด ๆ ในที่ดิน ผู้ใช้ที่ดินจะต้องส่งแบบแปลนให้โครงการ 304 พิจารณาตรวจสอบ และอนุมัติเกี่ยวกับการใช้ประโยชน์ในที่ดินที่อำนวยการประโยชน์สาธารณะส่วนกลางและผู้ซื้อ หรือผู้ใช้ที่ดินจะอนุญาตให้โครงการ 304 เข้าทำการตรวจสอบในบริเวณที่ดินของผู้ใช้ที่ดินเกี่ยวกับการใช้ประโยชน์ในที่ดินที่อำนวยการประโยชน์สาธารณะส่วนกลางได้ตลอดเวลาในระยะเวลาการทำงานของผู้ใช้ที่ดิน
- 2.1.8 ผู้ใช้ที่ดินต้องส่งมอบสำเนาแบบแปลนของอาคารโรงงาน สิ่งปลูกสร้าง สิ่งอำนวยความสะดวกและทรัพย์สินส่วนกลาง ส่วนที่ขยายและ/หรือส่วนที่เพิ่มเติมรวมทั้งแบบแปลนการใช้พื้นที่ของโครงการ 304 จำนวน 1 ชุด เป็นเอกสารดิจิทัล (soft file) ที่มีวิศวกรลงนามรับรอง รวมถึงใบอนุญาตที่เกี่ยวข้องและได้รับให้แก่โครงการ 304
- 2.1.9 กรณีที่ผู้ใช้ที่ดินจะต้องทำการก่อสร้าง หรือปรับปรุง หรือดัดแปลง หรือซ่อมแซมสิ่งปลูกสร้างเครื่องจักร หรือระบบต่าง ๆ ภายในพื้นที่โรงงาน ผู้ใช้ที่ดินจะต้องแจ้งให้แก่โครงการ 304 ทราบโดยระบุลักษณะงาน วิธีการดำเนินการ ระยะเวลา เป็นลายลักษณ์อักษรก่อนเริ่มดำเนินการล่วงหน้าไม่น้อยกว่า 7 วัน ก่อนเริ่มดำเนินการ

- 2.1.10 ผู้ใช้ที่ดินจะต้องปฏิบัติตามกฎหมาย หรือกฎกระทรวง หรือระเบียบที่เกี่ยวข้องกับการก่อสร้าง หรือ สิ่งแวดล้อม รวมไปถึงการปฏิบัติในเขตพื้นที่โรงงานด้วย
- 2.1.11 การก่อสร้างอาคารสิ่งปลูกสร้างซึ่งเป็นโรงงานอุตสาหกรรม หรืออาคารเก็บอุปกรณ์สำนักงาน หรือร้านอาหาร จะต้องมีระยะร่นตามข้อกำหนดแห่งกฎหมายดังนี้
- (1) พื้นที่อาคารรวมทุกชั้นไม่เกิน 1,000 ตารางเมตร
 - ด้านหน้าอาคาร ระยะร่นไม่น้อยกว่า 12 เมตร
 - ด้านข้างอาคารและด้านหลังอาคาร ระยะร่นไม่น้อยกว่า 6 เมตร
 - (2) พื้นที่อาคารรวมทุกชั้นเกิน 1,000 ตารางเมตร
 - ด้านหน้าอาคาร ระยะร่นไม่น้อยกว่า 12 เมตร
 - ด้านข้างอาคารและด้านหลังอาคาร ระยะร่นไม่น้อยกว่า 10 เมตร
 - (3) สิ่งก่อสร้างที่สูงไม่เกิน 1.20 เมตร และไม่มีหลังคา ระยะร่นไม่น้อยกว่า 2 เมตร
 - (4) อาคารใกล้เคียงแหล่งน้ำสาธารณะต้องมีระยะร่นไม่น้อยกว่า 6 เมตร
 - (5) ระยะห่างระหว่างอาคารในที่ดินเจ้าของเดียวกัน
 - อาคารสูงไม่เกิน 9 เมตร ต้องมีระยะห่างระหว่างอาคารไม่น้อยกว่า 4 เมตร
 - อาคารสูงตั้งแต่ 9 เมตร ถึง 23 เมตร ต้องมีระยะห่างระหว่างอาคารไม่น้อยกว่า 6 เมตร
 - (6) การก่อสร้างป้อมยาม, โรงจอดรถ สามารถก่อสร้างชิดแนวเขตที่ดินของโครงการ 304 ได้ แต่บริเวณตัวอาคารหรือฐานรากห้ามล้ำแนวเขตที่ดินเด็ดขาด
 - (7) นอกเหนือจากหลักเกณฑ์และกฎระเบียบข้างต้นให้อ้างอิงตามกฎหมายควบคุมอาคาร หรือกฎหมายที่เกี่ยวข้องของประเทศไทย
- 2.1.13 การเชื่อมต่อถนนเข้ากับถนนของโครงการ 304 นั้น ผู้ใช้ที่ดินต้องยื่นแบบแปลนให้แก่โครงการ 304 เพื่อให้พิจารณาและอนุมัติแบบแปลนก่อนเท่านั้น
- 2.1.13.1 ในกรณีผู้ใช้ที่ดินใช้ทางเข้าและทางออกทางเดียวกัน โดยถนนจะต้องมีความกว้างไม่น้อยกว่า 7 เมตร
- 2.1.13.2 ในกรณีผู้ใช้ที่ดินใช้ทางเข้าและทางออกแยกจากกัน โดยถนนจะต้องมีความกว้างในแต่ละช่องทางไม่น้อยกว่า 4 เมตร ต้องทำเครื่องหมายสำหรับแสดงทางเข้า และทางออกให้ปรากฏชัดเจน
- ทั้งนี้ ตามข้อ 2.1.13 การก่อสร้างทางเข้าและทางออกจะต้องเป็นไปตามมาตรฐานที่กำหนดและต้องได้รับความยินยอมจากโครงการ 304 ผู้ใช้ที่ดินจะต้องเป็นผู้รับผิดชอบสำหรับค่าก่อสร้างทางร่วมนั้น

- 2.1.14 ที่ดินที่ตั้งอยู่ติดมุมของทางแยกหรือทางร่วม จะต้องมีการออกให้ห่างจากมุมของที่ดินไปถึงแนวศูนย์กลางปากทางเข้าและออกอย่างน้อย 40 เมตร ยกเว้น ในกรณีที่ไม่สามารถปฏิบัติตามระเบียบนี้ได้ โครงการ 304 มีดุลยพินิจพิจารณาเป็นกรณี ๆ ไป ผู้ใช้ที่ดินจะต้องจัดให้มีพื้นที่จอดรถสำหรับลูกค้า ผู้มาติดต่อ ผู้ขนส่งวัตถุดิบ และผลิตภัณฑ์อื่น ๆ ภายในที่ดินของผู้ใช้ที่ดิน โดยห้ามจอดรถบริเวณถนนส่วนกลางของโครงการ 304 เด็ดขาด
- 2.1.15 ห้ามขุดเจาะน้ำบาดาลในพื้นที่โครงการ 304 โดยเด็ดขาด เนื่องจากโครงการ 304 ได้จัดให้มีน้ำที่มีคุณภาพ และเพียงพอต่อการใช้งาน
- 2.1.16 ความสูงของแนวเขตรั้วซึ่งติดต่อกับถนนจะต้องสูงไม่เกิน 2 เมตร จากระดับทางเท้า และต้องสร้างเป็นรั้วโปร่งไม่น้อยกว่าร้อยละ 50 ตลอดเนื้อที่รั้ว
- 2.1.17 ตามแบบการพัฒนาที่ดินของโครงการ 304 นั้น โครงการ 304 จะเป็นผู้จัดหาให้บริการระบบสายสื่อสารอินเทอร์เน็ต, สายเคเบิลโทรศัพท์ สายกระแสไฟฟ้า ท่อน้ำอุตสาหกรรม ท่อรวบรวมน้ำเสีย รางระบายน้ำฝนตามถนนด้านหน้าของที่ดิน สำหรับการเชื่อมต่อสิ่งอำนวยความสะดวกอื่นใด ๆ จะเป็นไปตามมาตรฐานที่กฎหมายกำหนด และต้องได้รับอนุมัติจากโครงการ 304 เป็นลายลักษณ์อักษรเท่านั้น ทั้งนี้ผู้ใช้ที่ดินเป็นผู้รับผิดชอบค่าใช้จ่ายที่เกิดขึ้นจากการเชื่อมต่อสิ่งอำนวยความสะดวกทั้งสิ้น
- 2.1.18 ผู้ใช้ที่ดินจะต้องยื่นแบบที่เกี่ยวข้องกับระบบระบายน้ำฝน และท่อน้ำเสียภายในให้แก่โครงการ 304 เพื่อให้พิจารณาอนุมัติแบบก่อนเริ่มการก่อสร้าง และจะต้องขอใช้ระบบบำบัดน้ำเสียส่วนกลางของโครงการ 304 ตามระเบียบของโครงการ 304 เท่านั้น
- (1) การระบายน้ำฝน และการระบายน้ำเสียจะต้องแยกออกจากกันโดยเด็ดขาด ระบบการระบายน้ำฝนในพื้นที่จะต้องมีการตรวจสอบและมีการทำความสะอาดอย่างสม่ำเสมอ ในกรณีที่ทางระบายน้ำเป็นแบบท่อปิด จะต้องจัดให้มีบ่อตรวจการระบายน้ำทุกระยะไม่เกิน 8 เมตร และทุกมุมเลี้ยว
 - (2) น้ำเสีย และน้ำใช้บริโภค เช่น จากห้องทดลอง ห้องน้ำ การล้างภาชนะอาหาร การทำความสะอาดและอื่น ๆ จะต้องจัดให้มีการระบายออกสู่ท่อระบายน้ำเสียของโครงการ 304 และเชื่อมต่อไปยังจุดที่โครงการ 304 กำหนด ก่อนระบายน้ำเสียลงไปยังท่อของโครงการ 304
 - (3) ผู้ใช้ที่ดินจะต้องจัดให้มีบ่อตรวจสภาพน้ำเสีย พร้อมวาล์วน้ำเสียตามมาตรฐาน หรือได้รับการอนุมัติจากโครงการ 304 โดยทางโครงการ 304 มีสิทธิเข้าไปตรวจสอบได้โดยผู้ใช้ที่ดินจะให้ความสะดวกตลอดเวลา
- 2.1.19 ผู้ใช้ที่ดินต้องแจ้งล่วงหน้าถึงการก่อสร้างใด ๆ ในที่ดินไม่น้อยกว่า 2 สัปดาห์ ก่อนเริ่มดำเนินการ
- 2.1.20 ผู้ใช้ที่ดินต้องกำหนดขอบเขต และจัดทำแนวรั้วของบริเวณพื้นที่ก่อสร้าง และกำหนดจุดสำหรับการเข้า-ออก บริเวณพื้นที่ก่อสร้างให้ชัดเจน

- 2.1.21 ผู้ใช้ที่ดินที่ไม่เข้าข่ายต้องจัดทำรายงานการประเมินผลกระทบสิ่งแวดล้อม หากมีการเปลี่ยนแปลงลักษณะ หรือกระบวนการผลิต หรือขยายโรงงานในโครงการ 304 ให้ผู้ซื้อหรือผู้ใช้ที่ดินจัดส่งข้อมูลพร้อมรายละเอียดที่เปลี่ยนแปลงให้โครงการ 304 และกรมโรงงานอุตสาหกรรมพิจารณาเห็นชอบก่อนอนุญาตให้ดำเนินการ
- 2.1.22 ผู้ใช้ที่ดินต้องปฏิบัติตามมาตรฐาน ข้อกำหนด กฎ และระเบียบสำหรับการประกอบกิจการในโครงการ 304 ที่ประกาศใช้บังคับอยู่ในปัจจุบัน และที่มีประกาศแก้ไขเพิ่มเติมในอนาคตด้วย
- 2.1.23 ผู้ใช้ที่ดินต้องจัดให้มีพื้นที่สีเขียวในที่ดินโรงงานอย่างน้อยร้อยละ 5 ของพื้นที่ทั้งหมด
- 2.1.24 ผู้ใช้ที่ดินต้องจัดให้มีการปลูกหญ้า หรือพืชคลุมดินบริเวณพื้นที่ที่มีความลาดชันต่าง ๆ เพื่อป้องกันการชะล้างของหน้าดิน
- 2.1.25 ผู้ใช้ที่ดินต้องจัดให้มีการปลูกหญ้าคลุมหน้าดิน หรือตาดคอนกรีตบริเวณพื้นที่ที่มีการกัดเซาะพังทลาย เช่น บริเวณทางน้ำไหลผ่านพื้นที่ แนวริมคลอง เป็นต้น เพื่อป้องกันตะกอนทับถมของทางน้ำ
- 2.1.26 ผู้ใช้ที่ดินต้องจัดทำรางระบายน้ำ และบ่อตกตะกอน เพื่อระบายน้ำฝน และป้องกันดินตกตะกอน
- 2.1.27 กรณีที่ที่ดินอยู่ระหว่างการก่อสร้าง ผู้ใช้ที่ดินต้องให้มีรางระบายน้ำแบบชั่วคราว เพื่อระบายน้ำฝน
- 2.2 น้ำอุตสาหกรรม**
 ผู้ใช้ที่ดินต้องจัดให้มีถังเก็บน้ำ สำหรับใช้น้ำอย่างน้อย 1 วัน เพื่อสำหรับสำรองน้ำ ในกรณีที่ระบบมีการซ่อมแซม
- 2.3 น้ำเสีย**
- 2.3.1 ผู้ใช้ที่ดิน รับทราบว่า สิ่งปลูกสร้างในที่ดินจะต้องใช้บริการการบำบัดน้ำเสียของโครงการ 304 ยกเว้น ในกรณีที่น้ำเสียมีคุณภาพเกินมาตรฐานที่โครงการ 304 กำหนด ผู้ซื้อหรือผู้ใช้ที่ดินต้องจัดให้มีระบบบำบัดน้ำเสียเบื้องต้นเพื่อปรับปรุงคุณภาพน้ำเสียให้ได้ตามมาตรฐานของโครงการ 304
- 2.3.2 ผู้ใช้ที่ดินต้องแจ้งปริมาณ และลักษณะคุณสมบัติน้ำเสียต่อโครงการ 304 โดยคุณภาพน้ำต้องเป็นไปตามเกณฑ์ที่โครงการ 304 กำหนด และหากผู้ใช้ที่ดินมีการเปลี่ยนแปลงใด ๆ อาจมีผลต่อปริมาณ และคุณภาพน้ำเสีย ต้องแจ้งให้โครงการ 304 รับทราบเพื่อป้องกันผลเสียต่อประสิทธิภาพการบำบัดน้ำเสียรวมของโครงการ 304
- 2.3.3 ผู้ใช้ที่ดินต้องปฏิบัติตามแผนการจัดการคุณภาพน้ำเสีย และมาตรการควบคุมคุณภาพน้ำเสียของโครงการ 304 อย่างเคร่งครัดทุกขั้นตอน ดังนี้
- (1) ตรวจสอบข้อมูลของโรงงาน ต้องอยู่ในเกณฑ์มาตรฐานที่โครงการ 304 กำหนด
 - (2) ตรวจสอบข้อมูลโรงงานก่อนการก่อสร้าง โดยโรงงานมีหน้าที่ต้องข้อมูลรายงานการคำนวณคุณภาพน้ำของระบบบำบัดน้ำเสียให้แก่โครงการ 304 ตรวจสอบความถูกต้องในการออกแบบระบบบำบัดน้ำเสีย

- (3) กำหนดให้โรงงานมีหน้าที่ส่งมอบแบบก่อสร้างและผลการทดลองเปิดระบบบำบัดน้ำเสียให้โครงการ 304 พิจารณาก่อนเปิดดำเนินการเต็มระบบ
- 2.3.4 ผู้ใช้ที่ดินต้องจัดทำท่อน้ำเสียที่เกิดจากระบบการผลิต การชะล้างต่าง ๆ น้ำเสียจากห้องน้ำรวบรวมน้ำเสีย (Holding Pond) ภายในพื้นที่ของโรงงาน และต้องจัดให้มีบ่อตรวจ (Inspection Manhole) ตามที่โครงการ 304 กำหนด หากน้ำเสียมีคุณภาพเกินมาตรฐาน ผู้ซื้อหรือผู้ใช้ที่ดินต้องจัดทำระบบบำบัดน้ำเสียเบื้องต้นหรือบำบัดขั้นที่หนึ่งภายในโรงงาน เพื่อบำบัดน้ำเสียให้ได้ตามค่าเกณฑ์มาตรฐานที่โครงการ 304 กำหนด
- 2.3.5 ผู้ใช้ที่ดินต้องก่อสร้างระบบระบายน้ำเสียให้มีทิศทางชัดเจน สะอาด และไม่ส่งกลิ่นเหม็นเป็นที่รังเกียจ และก่อความรบกวนแก่พื้นที่ข้างเคียง
- 2.3.6 ผู้ใช้ที่ดินที่มีระบบบำบัดน้ำเสียต้องจัดให้มีบ่อพักน้ำเสียที่ผ่านการบำบัด (Holding Pond) ที่มีปริมาตรเก็บกักอย่างน้อยเท่ากับปริมาณน้ำเสียที่เกิดขึ้นใน 1 วัน เพื่อตรวจสอบคุณภาพน้ำเสียให้เป็นไปตามมาตรฐานที่โครงการ 304 กำหนด ก่อนระบายเข้าสู่ระบบบำบัดน้ำเสียรวมของโครงการ 304
- 2.3.7 ผู้ใช้ที่ดินต้องวิเคราะห์คุณภาพน้ำเสียบริเวณบ่อพักน้ำเสียสุดท้ายของโรงงาน หากโรงงานไม่สามารถบำบัดน้ำเสียให้เป็นไปตามมาตรฐานที่โครงการ 304 กำหนด ผู้ใช้ที่ดินต้องนำน้ำเสียนั้น กลับเข้าสู่ระบบบำบัดภายในใหม่อีกครั้งก่อนระบายเข้าสู่ระบบบำบัดน้ำเสียรวมของโครงการ 304
- 2.3.8 หากโครงการ 304 พบว่าคุณภาพน้ำเสียของผู้ใช้ที่ดินไม่เป็นไปตามเกณฑ์มาตรฐานที่ทางโครงการ 304 กำหนด โครงการ 304 มีสิทธิแจ้งให้ผู้ใช้ที่ดินทำการปรับปรุงแก้ไขได้ภายในระยะเวลาอันสมควร หากครบกำหนดระยะเวลาดังกล่าวแล้วพบว่าผู้ใช้ที่ดินยังไม่สามารถดำเนินการแก้ไขคุณภาพน้ำเสียให้เป็นไปตามเกณฑ์มาตรฐานได้ ทางโครงการ 304 มีสิทธิในการเข้าตรวจสอบคุณภาพน้ำของผู้ใช้ที่ดินได้ จนกว่าคุณภาพน้ำเสียของผู้ใช้ที่ดินจะได้เป็นไปตามเกณฑ์มาตรฐาน
- 2.3.9 หากผู้ใช้ที่ดินไม่ทำการแก้ไขตามข้อ 2.3.8 หรืออยู่ในระหว่างทำการแก้ไข แต่ไม่ได้ทำการแจ้งความคืบหน้า ทำให้ทางโครงการ 304 ไม่ทราบว่าผู้ใช้ที่ดินอยู่ระหว่างการแก้ไขปรับปรุงทางโครงการ 304 มีสิทธิที่จะปิดวาล์วน้ำเสียบริเวณจุดเชื่อมต่อระหว่างท่อน้ำเสียของโรงงานกับระบบบำบัดน้ำเสียรวมได้ จนกว่าผู้ใช้ที่ดินจะสามารถแก้ไขปัญหาคุณภาพน้ำเสียจนเป็นไปตามเกณฑ์มาตรฐานได้ ทั้งนี้ โครงการ 304 มีสิทธิใช้ดุลยพินิจในการพิจารณาให้หยุดดำเนินการผลิตในส่วนที่ก่อให้เกิดน้ำเสียนั้นได้เป็นการชั่วคราว จนกว่าผู้ใช้ที่ดินจะปรับปรุงให้มีประสิทธิภาพและเป็นไปตามเกณฑ์มาตรฐาน
- 2.3.10 ผู้ใช้ที่ดินต้องนำน้ำฝนที่ปนเปื้อน เข้าสู่ระบบบำบัดเบื้องต้นของโรงงานด้วย
- 2.3.11 ผู้ใช้ที่ดินต้องก่อสร้างท่อรวบรวมน้ำเสียเคมี แยกจากท่อน้ำเสียทางชีวภาพออกจากกันโดยเด็ดขาด

- 2.3.12 ผู้ใช้ที่ดินที่มีน้ำเสียทางเคมีที่มีคุณภาพน้ำเสียเกินกว่าเกณฑ์มาตรฐานของโครงการ 304 ทางโรงงานต้องติดตั้งระบบบำบัดน้ำเสียทางเคมีที่มีประสิทธิภาพในการบำบัดน้ำเสียจนได้คุณภาพน้ำเสียตามเกณฑ์มาตรฐานของโครงการ 304 และต้องมีบ่อกักน้ำเสียหลังผ่านการบำบัดที่มีระยะเวลาพักเก็บอย่างน้อย 1 วัน เพื่อตรวจสอบคุณภาพน้ำเสียว่าเป็นไปตามเกณฑ์มาตรฐานที่โครงการ 304 กำหนด และต้องทำการตรวจวัดปริมาณ โลหะหนักอย่างน้อยเดือนละ 1 ครั้ง และรายงานผลให้โครงการ 304 รับทราบ
- 2.3.13 ผู้ใช้ที่ดินที่อาจมีน้ำเสียเคมีปนเปื้อน ต้องจัดให้มีการสุ่มตรวจวัดปริมาณโลหะหนักในน้ำเสียของโรงงานที่บ่อบรรจบน้ำเสียทางชีวภาพอย่างน้อยเดือนละ 1 ครั้ง เพื่อตรวจสอบการปนเปื้อนของน้ำเสียเคมีแบบชีวภาพ และต้องรายงานผลการตรวจสอบให้โครงการ 304 รับทราบ
- 2.3.14 น้ำเสียเคมีของผู้ใช้ที่ดินที่มีลักษณะการปนเปื้อนเข้มข้น และมีลักษณะการเกิดเป็นช่วง ๆ (Batch Discharge Wastewater) ซึ่งมีความเข้มข้นของโลหะหนักสูง จัดเป็น Liquid Hazardous Waste ให้โรงงานมีหน้าที่ส่งน้ำเสียไปบำบัดกับผู้ที่ได้รับอนุญาตจากกรมโรงงานอุตสาหกรรมโดยต้องจัดกบ้น้ำเสียดังกล่าวในภาชนะที่เหมาะสมและมีใบแจ้งรายละเอียด (Manifest) ส่งให้โครงการ 304 รับทราบทุกครั้งก่อนนำน้ำเสียส่งออกไปบำบัดนอกพื้นที่โครงการ 304
- 2.3.15 ผู้ใช้ที่ดินที่มีน้ำเสียเคมีแบบต่อเนื่อง ต้องติดตั้งระบบตรวจวัดคุณภาพน้ำแบบอัตโนมัติ (Online Monitoring) เพื่อตรวจสอบค่าอัตราการไหล, ความเป็นกรดด่าง (pH), ซีไอดีและโลหะหนักที่มีในน้ำเสียของโรงงานแบบต่อเนื่อง ทั้งนี้หากพบว่าค่าเกินเกณฑ์มาตรฐานกำหนด โรงงานจะต้องนำน้ำเสียจากบ่อกักน้ำเสียทำการบำบัดใหม่อีกครั้งจนกว่าจะเป็นไปตามเกณฑ์มาตรฐาน
- 2.3.16 ผู้ใช้ที่ดินที่มีน้ำเสียเคมีปนเปื้อน ซึ่งลักษณะการเกิดน้ำเสียเป็นแบบต่อเนื่อง (Continuous Discharge Wastewater) ให้โรงงานพิจารณานำน้ำเสียในบางส่วนที่สามารถใช้ประโยชน์ได้กลับมาใช้ใหม่' หรือจัดให้มีกระบวนการ Waste Minimization Program เพื่อนำส่วนที่มีประโยชน์กลับมาใช้อีก เพื่อเป็นการลด ปริมาณน้ำเสียที่ต้องบำบัดให้มากที่สุด
- 2.3.17 โครงการ 304 อนุญาตให้ผู้ใช้ที่ดินทำการเชื่อมต่อท่อน้ำเสียได้เพียง 1 จุด (ยกเว้น กรณีที่มีความจำเป็นทางวิศวกรรม ทางโครงการ 304 จะทำการพิจารณาและอนุญาตเป็นในแต่ละกรณีไป) และท่อระบายน้ำเสียของโรงงานบริเวณที่เชื่อมต่อกับท่อบรรจบน้ำเสียของโครงการ ต้องจัดให้มีการติดตั้งวาล์วน้ำเสีย เพื่อใช้ในการปิดกั้นน้ำเสียของโรงงานกรณีที่น้ำเสียไม่เป็นไปตามเกณฑ์มาตรฐาน โดยการระบายน้ำเสียของผู้ใช้ที่ดินต้องเป็นแบบ gravity เท่านั้น
- 2.3.18 ผู้รับเหมาก่อสร้างที่เข้ามาทำการก่อสร้างในพื้นที่โครงการ 304 ต้องจัดให้มีห้องน้ำที่ถูกสุขลักษณะ และเพียงพอต่อการใช้งาน อย่างน้อยคนงาน 15 คน ต่อห้องน้ำ 1 ห้อง และต้องจัดตั้งให้มีความห่างจากแหล่งน้ำผิวดินมากกว่า 50 เมตร
- 2.3.19 ผู้รับเหมาก่อสร้างเข้ามาทำการก่อสร้างในพื้นที่โครงการ 304 ต้องจัดให้มีบ่อกักน้ำทิ้งเพื่อรองรับน้ำเสียจากกิจกรรมการก่อสร้างในบริเวณพื้นที่ก่อสร้าง และปล่อยให้น้ำซึมลงดิน หรือนำน้ำกลับมาใช้ประโยชน์ ส่วนน้ำเสียจากห้องน้ำคนงาน ต้องจัดให้มีบ่อกะละ และส่งไปกำจัดโดยหน่วยงานที่ได้รับอนุญาต

2.4 อากาศ

- 2.4.1 โรงงานที่จะเข้ามาดำเนินการในพื้นที่โครงการ 304 ต้องเสนอข้อมูลแหล่งกำเนิดอากาศเสีย (ถ้ามี) ต่อโครงการ 304 และนำส่งข้อมูลต่อกรมโรงงานอุตสาหกรรม หรือสำนักงานอุตสาหกรรมจังหวัดปราจีนบุรี ตามที่กฎหมายกำหนด
- 2.4.2 โรงงานที่เข้ามาอยู่ในพื้นที่โครงการ 304 ต้องเสนอรายละเอียดของสารเคมีที่ใช้ในกระบวนการผลิต รวมถึงประสิทธิภาพของระบบควบคุมซึ่งระบบดังกล่าวจะต้องเหมาะสมกับชนิดของมลพิษทางอากาศที่เกิดขึ้นจากโรงงานนั้นๆ
- 2.4.3 ผลรวมของปล่อยระบายทุกปล่อยภายในโรงงาน ที่แต่ละระดับความสูง ต้องมีอัตราการปล่อยมลพิษอยู่ในเกณฑ์ที่โครงการ 304 กำหนด โดยผู้ใช้ที่ดินจะสามารถระบายมลพิษได้ตามความสามารถภายใต้ตาราง “อัตราการระบายมลพิษทางอากาศของโครงการสวนอุตสาหกรรม 304 อินดัสเตรียล ปาร์ค 7 เฟส 5”

อัตราการระบายมลพิษทางอากาศของโครงการสวนอุตสาหกรรม 304 อินดัสเตรียล ปาร์ค 7 เฟส 5

ระดับความสูงปล่อยระบาย (เมตร)	ค่าอัตราการระบายมลสาร (กิโลกรัม/ไร่/วัน)		
	ค่ามาตรฐาน		
	TSP	SO ₂	NO ₂
20	1.87	2.63	2.43
30	3.73	3.96	3.66
40	5.48	4.74	4.38
50	6.94	5.59	5.18
60	8.38	6.60	6.10

- หากกรณีมีการระบายมลพิษทางอากาศเกินจากความสามารถที่กำหนด โครงการ 304 มีสิทธิเรียกค่าปรับจากผู้ใช้ที่ดินได้ ตามข้อ 3. หัวข้อบทปรับและบทลงโทษ ของเอกสารฉบับนี้
- 2.4.4 ผู้ใช้ที่ดินต้องมีการตรวจวัดการระบายมลพิษจากปล่อยของโรงงาน โดยที่การตรวจวัดจะต้องตรวจวัดในหน่วยของอัตราการระบายมลพิษอย่างน้อยปีละ 2 ครั้ง ตามชนิดของมลพิษที่เกี่ยวข้องกับกระบวนการผลิต โดยแจ้งผลการตรวจให้หน่วยงานราชการที่เกี่ยวข้องรับทราบ และนำผลการตรวจเปรียบเทียบกับอัตราการระบายมลพิษทางอากาศตามข้อกำหนดของโครงการ 304 และตามมาตรฐานกระทรวงอุตสาหกรรม

หากโรงงานมีการเปลี่ยนแปลงใดๆ ที่จะมีส่งผลต่อปริมาณ และคุณภาพของมลพิษทางอากาศที่โรงงานได้ทำการระบายออกสู่อากาศ โรงงานมีหน้าที่แจ้งให้แก่โครงการ 304 รับทราบเพื่อใช้ข้อมูลดังกล่าวควบคุม และจัดสรรอัตราการระบายมลพิษทางอากาศในพื้นที่โครงการ 304

- 2.4.5 กรณีที่ระบบบำบัดมลพิษทางอากาศของโรงงานขัดข้อง โรงงานต้องรีบดำเนินการแก้ไข และรีบแจ้งให้โครงการ 304 รวมถึงกรมโรงงานอุตสาหกรรม หรือสำนักงานอุตสาหกรรมจังหวัด รับทราบอย่างเร่งด่วน หากต้องทำการซ่อมแซมหรือแก้ไขเป็นระยะเวลานาน โครงการ 304 มีสิทธิใช้ดุลยพินิจให้โรงงานดังกล่าวหยุดกระบวนการผลิตที่อาจก่อให้เกิดมลพิษทางอากาศได้ จนกว่าจะสามารถทำการแก้ไขได้แล้วเสร็จ
- 2.4.6 ผู้ใช้ที่ดินจะต้องป้องกันพื้นที่ก่อสร้าง และที่ดินจากกลิ่น คว้น เสียง แก๊ส การสั่นสะเทือน ฝุ่น ไอ และอื่นๆในลักษณะทำนองเดียวกัน ซึ่งโครงการ 304 พิจารณาแล้วเห็นว่าก่อให้เกิดความเดือดร้อนรำคาญต่อลูกจ้าง พนักงาน ของโรงงานข้างเคียง หรือสิ่งอื่นที่เป็นอันตรายต่อสุขภาพ
- 2.4.7 ผู้ใช้ที่ดินต้องจัดให้มีผ้า หรือพลาสติกคลุมดิน ทราย หรือวัสดุก่อสร้างอื่นๆที่อาจฟุ้งกระจาย ในระหว่างการขนส่ง
- 2.4.8 ผู้ใช้ที่ดินต้องบำรุงรักษาเครื่องยนต์ต่าง ๆ ที่เข้ามาในบริเวณพื้นที่โครงการ 304 เพื่อเป็นการลดปริมาณคว้นเสียที่ปล่อยออกมา
- 2.4.9 ผู้ใช้ที่ดินต้องฉีดพรมน้ำบริเวณถนนทางเข้าพื้นที่ก่อสร้างและบริเวณพื้นที่ก่อสร้างเพื่อลดการฟุ้งกระจายของฝุ่นอย่างน้อยวันละ 2 ครั้ง (เช้า-บ่าย) หรือตามความเหมาะสม
- 2.5 เสียง**
- 2.5.1 ผู้ใช้ที่ดินต้องดกกิจกรรมการก่อสร้างที่ก่อให้เกิดเสียงดัง เช่น งานตอกเสาเข็ม ตั้งแต่เวลา 17.00 น. เป็นต้นไป
- 2.5.2 ผู้ใช้ที่ดินต้องมีมาตรการลดระดับเสียงดังจากแหล่งกำเนิด เช่น แยกติดตั้งอุปกรณ์ที่ทำให้เกิดเสียงดังไว้ต่างหาก หรือในห้องปิด และบำรุงรักษาอุปกรณ์ให้อยู่ในสภาพที่ดีตลอดเวลาเพื่อลดค่าระดับเสียงจากแหล่งกำเนิด
- 2.5.3 ผู้ใช้ที่ดินต้องควบคุมค่าระดับเสียงจากโรงงาน ที่บริเวณริมรั้วต้องมีค่าระดับเสียงไม่เกิน 70 เดซิเบลเอ
- 2.5.4 ผู้ใช้ที่ดินที่มีแหล่งกำเนิดเสียงในระดับสูง ต้องก่อสร้างอาคารที่มีวัสดุดูดซับเสียงที่มีความเหมาะสม หรือปลูกต้นไม้รอบพื้นที่โรงงานเพื่อเป็นแนวกันเสียงที่จะกระทบต่อชุมชนหรือพื้นที่โดยรอบ
- 2.5.5 ในระหว่างที่มีการก่อสร้าง ผู้ใช้ที่ดินต้องใช้อุปกรณ์เครื่องจักรที่ได้รับการบำรุงรักษาอย่างดี และการดูแลอย่างสม่ำเสมอ
- 2.5.6 กรณีที่มีการก่อสร้างโครงการขนาดใหญ่ (โครงการที่มีพื้นที่มากกว่า 10,000 ตารางเมตรหรือสูงเกินกว่า 23 เมตร) ให้ปฏิบัติดังนี้
- (1) ผู้รับเหมาต้องจัดทำกำแพงกันเสียง หรือมูลดินกันเสียง เพื่อลดระดับเสียงจากแหล่งกำเนิด
 - (2) ผู้รับเหมาต้องตรวจสอบอุปกรณ์สำหรับการปฏิบัติงานให้อยู่ในสภาพที่พร้อมใช้งานทุกครั้ง เพื่อไม่ให้อุปกรณ์ส่งเสียงรบกวนผู้อื่น

2.6 กากของเสีย

- 2.6.1 ผู้ใช้ที่ดินหรือผู้รับเหมาก่อสร้างของผู้ใช้ที่ดิน ต้องไม่ปล่อยให้ขยะ เศษวัสดุ เศษดิน ที่ทำให้เกิดความสกปรกในพื้นที่ส่วนกลางของโครงการ 304 ในระหว่างที่มีการก่อสร้าง และผู้รับเหมาจะต้องจัดให้มีผู้ดูแลความสะอาดในพื้นที่ก่อสร้างตลอดระยะเวลาการก่อสร้าง
- 2.6.2 ผู้ใช้ที่ดินต้องแยกขยะมูลฝอยที่เกิดจากการก่อสร้าง และขยะมูลฝอยจากกิจกรรมของคนงานออกจากกัน และจัดเก็บในภาชนะให้เป็นระเบียบ
- 2.6.3 ผู้ใช้ที่ดินต้องคัดแยกขยะมูลฝอยที่เกิดจากการก่อสร้างที่สามารถนำไปใช้ประโยชน์ได้ ตามหลัก 3Rs
- 2.6.4 ห้ามผู้ใช้ที่ดินและผู้รับเหมาทิ้งเศษปูน และห้ามล้างรถป้อนภายในพื้นที่ส่วนกลางของโครงการ 304
- 2.6.5 ห้ามผู้ใช้ที่ดินเผาทำลายขยะ หรือเศษวัสดุก่อสร้างที่ไม่ใช้แล้วในพื้นที่โครงการ 304 โดยจะต้องทำการจัดส่งให้หน่วยงานที่ได้รับอนุญาตนำไปกำจัดอย่างถูกต้องตามหลักสุขาภิบาล
- 2.6.6 ผู้ใช้ที่ดินต้องจัดให้มีภาชนะรองรับขยะมูลฝอยที่มีฝาปิดมิดชิด มีการแยกประเภทของขยะมูลฝอย และมีหลังคาคลุม กระจายอยู่ในบริเวณพื้นที่ก่อสร้าง หรือพื้นที่โรงงานอย่างเหมาะสม และเพียงพอ
- 2.6.7 ผู้ใช้ที่ดินต้องจัดให้มีโรงพักกากของเสียไว้ในบริเวณที่ดิน เพื่อแยกของเสียที่ได้จากการผลิตและไม่ได้มาจากการผลิตออกจากกัน โดยที่โรงพักของเสียจะต้องมีหลังคาและทางระบายน้ำเพื่อระบายน้ำออกสู่ทางระบายน้ำเสีย
- 2.6.8 ผู้ใช้ที่ดินต้องไม่ทิ้งขยะมูลฝอยลงในท่อระบายน้ำ หรือทางระบายน้ำสาธารณะ
- 2.6.9 ผู้ใช้ที่ดินต้องจัดให้มีคนงานที่รับผิดชอบเกี่ยวกับการเก็บรวบรวมขยะมูลฝอย โดยจัดเก็บไว้ในบริเวณพื้นที่ที่กำหนด อย่างน้อยวันละ 1 ครั้ง
- 2.6.10 ผู้ใช้ที่ดิน หรือผู้รับเหมาก่อสร้างที่เข้ามาทำงานให้กับผู้ใช้ที่ดิน ต้องจัดเก็บขยะมูลฝอยที่เกิดจากกิจกรรมทั้งหมด จัดส่งให้หน่วยงานจัดเก็บขยะมูลฝอยทั่วไปที่โครงการ 304 จัดหาให้เท่านั้น
- 2.6.11 ผู้ใช้ที่ดินต้องจดบันทึกชนิด, ปริมาณ และลักษณะของกากอุตสาหกรรมของโรงงาน รวมถึงการส่งกากอุตสาหกรรมส่งให้กับหน่วยงานรับกำจัดที่ได้รับอนุญาตจากโรงงานกากอุตสาหกรรม และส่งให้กับโครงการ 304 รับทราบ
- 2.6.12 เกี่ยวกับของเสียที่ได้จากกระบวนการผลิต ถ้าเป็นของเสียที่ผสมด้วยสิ่งมีพิษ (ตามมาตรฐานของ กรมโรงงานอุตสาหกรรม) ผู้ใช้ที่ดินจะต้องแยกสิ่งมีพิษ หรือสิ่งอื่นใด ด้วยวิธีที่ปลอดภัย และไม่ก่อให้เกิดความเดือดร้อน และเป็นไปตามมาตรฐานของระเบียบของกรมโรงงานอุตสาหกรรม
- 2.6.13 การกำจัดของเสียอันตรายสำหรับผู้ใช้ที่ดินที่มีกากอุตสาหกรรมอันตราย โรงงานจะต้องแจ้งความจำนงค์ไปยังผู้รับกำจัดของเสียอันตรายที่ได้รับอนุญาตจากกรมโรงงานอุตสาหกรรม ให้เป็นผู้เก็บและขนไปกำจัด รวมถึงต้องแจ้งปริมาณและคุณลักษณะสมบัติของของเสียอันตรายให้โครงการ 304 เก็บข้อมูลและรวบรวมไว้ ซึ่งเป็นไปตามกฎหมายกำหนด
- 2.6.14 ผู้ใช้ที่ดินที่ทำการขนถ่ายกากอุตสาหกรรมเพื่อไปส่งไปกำจัดยังหน่วยงานที่ได้รับอนุญาตจากกรมโรงงาน การจัดเก็บและขนต้องทำให้มิดชิดไม่ให้มีการรั่วไหล ตกหล่น หรือฟุ้งกระจาย

- 2.6.15 ผู้ใช้ที่ดินที่มีกิจกรรมที่ก่อให้เกิดกากอุตสาหกรรมอันตราย จะต้องทำการจัดเตรียมที่เก็บรวบรวมของเสียอันตรายในภาชนะที่มีความเหมาะสมไว้ในบริเวณอาคารเก็บกากอุตสาหกรรมของโรงงาน เพื่อรอทำการขนส่งไปกำจัดยังศูนย์กำจัดกากของเสียอันตรายที่ได้รับอนุญาตจากกรมโรงงานอุตสาหกรรม
- 2.6.16 ผู้ใช้ที่ดินต้องจัดทำแผนการลดปริมาณกากของเสีย โดยนำหลักการ 3Rs มาประยุกต์ใช้ตามความเหมาะสมของโรงงาน และจัดส่งแผนการดำเนินการให้โครงการ 304 รับทราบปีละ 1 ครั้ง
- 2.6.17 ผู้ใช้ที่ดินต้องคัดแยกกากของเสียก่อนนำออกไปกำจัด รวมทั้งต้องจดบันทึกปริมาณกากของเสียแต่ละประเภทของโรงงานตามหลัก 3Rs และจดบันทึกปริมาณกากของเสียส่วนที่เหลือจากการจัดการตามหลัก 3Rs ก่อนส่งให้กับหน่วยงานภายนอกรับไปกำจัด ทั้งนี้โรงงานต้องรวบรวมบันทึกปริมาณกากของเสีย ส่งให้กับโครงการ 304 ปีละ 2 ครั้ง
- 2.6.18 ผู้ใช้ที่ดินต้องจัดให้มีเจ้าหน้าที่เพื่อทำหน้าที่ควบคุมดูแลให้โรงงานที่มีกิจกรรมที่ก่อให้เกิดของเสียที่เป็นอันตรายปฏิบัติตามแผนการจัดการกากของเสียอันตราย และจะต้องจัดเตรียมที่เก็บรวบรวมกากของเสียอันตรายในภาชนะที่เหมาะสมก่อนส่งไปกำจัด
- 2.6.19 ผู้ใช้ที่ดินต้องรวบรวมข้อมูลการจัดการกากอุตสาหกรรมอันตรายในรูปแบบเอกสารกำกับการขนส่ง (Manifest Form) ที่ออกโดยหน่วยงานรับกำจัดกากของเสียอันตราย และนำสำเนา Manifest Form ส่งให้โครงการ 304 ทราบทุกครั้ง
- 2.6.20 ผู้ใช้ที่ดินต้องทำการกักเก็บกากของเสียอันตรายให้มีความปลอดภัย โดยห้ามทำการวางถังบรรจุกากของเสียเกินกว่า 2 ชั้น โดยผู้ใช้ที่ดินต้องจัดให้มีการจดบันทึกปริมาณ และต้องจัดลำดับของเสียที่ส่งมาเก็บไว้ในอาคาร เพื่อนำของเสียอันตรายส่งไปกำจัดได้ตามลำดับ (first in-first out)

2.7 ความปลอดภัยและอื่น ๆ

- 2.7.1 ผู้ใช้ที่ดินต้องปฏิบัติตามคู่มือการบำรุงรักษาเครื่องมือ และอุปกรณ์อย่างต่อเนื่อง ตลอดจนซ่อมแซมดูแลรักษาให้อยู่ในสภาพดีตลอดเวลา และบำรุงรักษาเครื่องจักรกลตามระยะเวลาที่กำหนด
- 2.7.2 ผู้ใช้ที่ดินต้องตรวจสอบสภาพเครื่องยนต์ทุกครั้งตามคู่มือการบำรุงรักษาตลอดอายุการใช้งาน
- 2.7.3 ผู้ใช้ที่ดินต้องควบคุมน้ำหนักรถบรรทุกให้เป็นไปตามเกณฑ์ที่กฎหมายกำหนด และต้องจัดให้มีวัสดุอุปกรณ์ในการป้องกันการตกหล่นของวัสดุ เพื่อป้องกันความเสียหายต่อผิวจราจรหรือทรัพย์สินของผู้อื่น
- 2.7.4 ผู้ใช้ที่ดินต้องทำความสะอาดล้อรถบรรทุกทุกครั้งก่อนนำรถบรรทุกออกจากพื้นที่ก่อสร้าง
- 2.7.5 พนักงานขับรถบรรทุกของผู้ใช้ที่ดินต้องปฏิบัติตามกฎจราจร และกฎ หลักเกณฑ์ในโครงการ 304 อย่างเคร่งครัด
- 2.7.6 ควบคุมความเร็วในพื้นที่โครงการ 304 ไม่เกิน 30 กิโลเมตรต่อชั่วโมง
- 2.7.7 จัดการขนส่งวัสดุ อุปกรณ์ต่าง ๆ ในเวลาเร่งด่วน
- ช่วงเช้า 06.00-09.00 น.
 - ช่วงเย็น 16.00-20.00 น.

- 2.7.8 กำหนดเขตหรือพื้นที่ ห้ามนำรถจักรยาน รถจักรยานยนต์ เข้าไปในบริเวณพื้นที่ก่อสร้าง
- 2.7.9 จัดให้มีเจ้าหน้าที่เพื่ออำนวยความสะดวก ดูแลการเข้า-ออก ของรถยนต์ หรือรถบรรทุกต่าง ๆ ที่เข้าสู่พื้นที่โครงการ 304 และติดตั้งป้าย หรือสัญญาณเตือนอย่างเหมาะสม
- 2.7.10 ผู้ใช้ที่ดินต้องจัดทำป้ายเตือน หรือโปสเตอร์ ติดในบริเวณที่แสดงให้เห็นอย่างชัดเจน เพื่อการปฏิบัติงานที่ปลอดภัยในบริเวณที่จำเป็น เช่น "เขตก่อสร้าง" "ลดความเร็วรถยนต์" "เขตสวมหมวกนิรภัย" เป็นต้น
- 2.7.11 ในการพิจารณาเลือกบริษัทรับเหมาก่อสร้างใด ๆ ก็ตามของผู้ใช้ที่ดิน ต้องนำเรื่องการจัดการด้านความปลอดภัยเป็นเงื่อนไขในการพิจารณาประกอบด้วย และในสัญญาว่าจ้างระหว่างผู้ใช้ที่ดินหรือเจ้าของโครงการ กับบริษัทรับเหมาก่อสร้างจะต้องระบุให้ครอบคลุมถึงวิธีการคุ้มครองความปลอดภัย และสุขภาพอนามัยของพนักงานที่ปฏิบัติงานในโครงการ 304 โดยต้องมีรายละเอียดที่เกี่ยวข้องดังนี้
- (1) กฎเกณฑ์ และข้อปฏิบัติเพื่อความปลอดภัยในการทำงาน
 - (2) การจัดให้มีและควบคุมดูแลการใช้อุปกรณ์ป้องกันอันตราย
 - (3) การตรวจสอบสภาพเครื่องมือ/ อุปกรณ์ทุกชนิด เพื่อความปลอดภัยในการทำงาน
- 2.7.12 ผู้ใช้ที่ดินต้องดำเนินการในเรื่องอาชีวอนามัย และความปลอดภัย ดังต่อไปนี้
- (1) จัดให้มีอุปกรณ์ป้องกันอันตรายส่วนบุคคล เช่น หมวกนิรภัย รองเท้านิรภัย ถุงมือ เป็นต้น ตามความเหมาะสมแก่คนงาน
 - (2) ฝึกอบรมพนักงานก่อนเข้าทำงาน เพื่อให้เกิดความเข้าใจ และตระหนักถึงการทำงานด้วยความปลอดภัย
 - (3) จัดทำคู่มือความปลอดภัยสำหรับพนักงาน เพื่อให้เกิดความเข้าใจถึงระเบียบ กฎเกณฑ์ และมาตรการด้านความปลอดภัยต่าง ๆ
- 2.7.13 ผู้รับเหมาต้องจัดหาอุปกรณ์ป้องกันอันตรายส่วนบุคคลที่เหมาะสมกับสภาพการทำงานให้เพียงพอกับจำนวนผู้ปฏิบัติงานที่ต้องใช้จริง ซึ่งได้แก่ หมวก รองเท้านิรภัย แวนตากันเศษวัสดุ ถุงมือที่เหมาะสมกับชนิดของงาน เข็มขัดนิรภัย ตาข่ายกันตกสำหรับงานที่อยู่บนที่สูง หน้ากาก ช่างเชื่อมเพื่อป้องกันแสง และประกายไฟ หน้ากากป้องกันฝุ่น อุปกรณ์ลดเสียง ปลั๊กอุดหู ที่ครอบหู เป็นต้น
- 2.7.14 ผู้ใช้ที่ดินต้องตรวจสอบ และควบคุมดูแลให้มีการใช้อุปกรณ์ป้องกันอันตรายส่วนบุคคลอย่างถูกต้องและเหมาะสมกับประเภทของงาน
- 2.7.15 จัดให้มีอุปกรณ์สำหรับการปฐมพยาบาล หรือจัดให้มีพยาบาลประจำห้องพยาบาล รวมทั้งขั้นตอนการประสานงานสำหรับการส่งผู้บาดเจ็บในกรณีที่เกิดอุบัติเหตุรุนแรงส่งไปยังสถานพยาบาลใกล้เคียง เช่น โรงพยาบาลศรีมหาโพธิ์ โรงพยาบาลกบินทร์บุรี เป็นต้น

- 2.7.16 ผู้รับเหมาที่ปฏิบัติงานเกี่ยวกับเครื่องจักร ผู้รับเหมาซึ่งเป็นนายจ้างต้องจัดให้ลูกจ้างสวมใส่หมวก ถุงมือ แวนตา หน้ากาก เครื่องป้องกันเสียง รองเท้าพื้นยางหุ้มส้น หรือเครื่องป้องกันอันตรายต่อร่างกายส่วนอื่น ๆ ตามความเหมาะสมในลักษณะของงาน และให้ถือปฏิบัติตามระเบียบปฏิบัติตลอดเวลาที่ลูกจ้างปฏิบัติงานนั้น โดยมีรายละเอียดที่ควรปฏิบัติดังนี้
- (1) เครื่องจักรที่ใช้ไฟฟ้าต้องมีการต่อสายดิน เพื่อป้องกันกระแสไฟฟ้ารั่ว
 - (2) ทำรั้วคอกกัน หรือเส้นแสดงเขตอันตราย ณ ที่ตั้งของเครื่องจักร หรือเขตที่เครื่องจักรทำงานที่อาจก่อให้เกิดอันตรายให้ชัดเจน
 - (3) ก่อนนำเครื่องมือใช้ในการปฏิบัติงานผู้รับเหมาต้องตรวจความเรียบร้อย ให้แน่ใจว่าเครื่องมืออยู่นั้นอยู่ในสภาพพร้อมใช้การได้ดี และปลอดภัยต่อการปฏิบัติงาน
- 2.7.17 ผู้รับเหมาที่ทำงานในพื้นที่อันตรายจากการตกจากที่สูง วัสดุกระเด็นตกหล่น หรือการพังทลาย มีข้อควรปฏิบัติดังนี้
- (1) นั่งร้านต้องจัดให้มีราวกันตก หรือที่กักตก หรือ ตาข่าย เพื่อป้องกันมิให้ผู้ปฏิบัติงานพลัดหล่นลงมาจากที่สูง
 - (2) ต้องมีการป้องกันการพังทลาย และวัสดุที่อาจกระเด็นตกจากที่สูง โดยทำผนังค้ำยัน หรือทำผ้าใบปิดกัน หรือทำที่รองรับการตกหล่น
 - (3) ต้องจัดให้มีการสวมหมวกเซฟตี้ หรือหมวกนิรภัยป้องกันศีรษะ รวมทั้งอุปกรณ์ป้องกันความปลอดภัยอื่น ๆ ตามความเหมาะสมของงานที่ปฏิบัติในระหว่างการทำงาน
- 2.7.18 ผู้รับเหมาที่ทำงานเกี่ยวกับนั่งร้าน มีข้อควรปฏิบัติ ตามกฎกระทรวง ประกาศกรมสวัสดิการ และคุ้มครองแรงงาน เรื่องหลักเกณฑ์ วิธีการ และเงื่อนไขการคำนวณออกแบบและควบคุมการใช้นั่งร้านโดยวิศวกร ดังนี้
- (1) การทำงานก่อสร้างที่มีความสูงเกิน 2 เมตรขึ้นไป ต้องจัดให้มีนั่งร้านสำหรับการก่อสร้างเท่านั้น
 - (2) นั่งร้านต้องสามารถรับน้ำหนักบรรทุกทุกได้ไม่น้อยกว่าสองเท่าของน้ำหนักแห่งการใช้งาน สำหรับนั่งร้านที่สร้างด้วยโลหะ และไม่น้อยกว่าสี่เท่าของน้ำหนักแห่งการใช้งาน สำหรับนั่งร้านที่สร้างด้วยไม้
 - (3) การทำงานในที่สูงกำหนดให้ผู้ปฏิบัติงานบนนั่งร้านต้องสวมใส่อุปกรณ์ป้องกันภัยส่วนบุคคล ได้แก่ หมวกเซฟตี้หรือหมวกนิรภัย ถุงมือ รองเท้าชนิดหุ้มส้นพื้นยาง เชือกนิรภัย เข็มขัดนิรภัยที่มาตรฐานตามกฎหมาย หรือไม่มีอุปกรณ์คุ้มครองความปลอดภัย หรือไม่มีการป้องกันอันตรายอย่างอื่น ต้องสวมเข็มขัดนิรภัย และเชือกนิรภัยตลอดเวลาทำงาน

2.7.19 ผู้รับเหมาที่ทำงานเกี่ยวกับตอกเสาเข็ม มีข้อควรปฏิบัติดังนี้

- (1) ก่อนเริ่มทำการตอกเสาเข็ม ผู้รับเหมาซึ่งเป็นนายจ้างต้องจัดให้มีการตรวจอุปกรณ์รางเลื่อนแม่แรง และส่วนประกอบที่สำคัญทั้งหมดของเครื่องตอกเสาเข็มให้มีความปลอดภัยในการทำงาน
- (2) ผู้รับเหมาซึ่งเป็นนายจ้างต้องจัดให้มีป้ายพิกัดน้ำหนักรถ และคำแนะนำในการใช้เครื่องตอกเสาเข็มไว้ที่จุด หรือตำแหน่งที่ผู้ควบคุมเครื่องตอกเสาเข็มสามารถเห็นได้ชัดเจน
- (3) ผู้รับเหมาซึ่งเป็นนายจ้างต้องจัดให้บริเวณที่มีการตอกเสาเข็มไม่มีสิ่งกีดขวางสายตาผู้ควบคุมเครื่องตอกเสาเข็ม ซึ่งต้องมองเห็นเครื่องตอกเสาเข็มในขณะทำงานได้
- (4) บริเวณพื้นที่ทำงานของผู้ควบคุมเครื่องตอกเสาเข็ม ต้องจัดให้มีโครงเหล็ก และหลังคา ลวดตาข่ายสำหรับป้องกันของตกเหนือศีรษะ และต้องมีความแข็งแรงตามมาตรฐานที่กฎหมายกำหนด
- (5) ผู้ที่ปฏิบัติงานตอกเสาเข็ม ต้องสวมใส่อุปกรณ์ป้องกันส่วนบุคคล ได้แก่ หมวกเซฟตี้ หรือหมวกนิรภัย รองเท้านิรภัย ถุงมือหนัง และเข็มขัดนิรภัย ตลอดระยะเวลาการทำงาน

2.7.20 ผู้รับเหมาที่ปฏิบัติงานเกี่ยวกับการขุดดินและถมดิน มีข้อควรปฏิบัติดังนี้

- (1) การขุดดินโดยมีความลึกจากระดับพื้นที่ดินเกิน 3 เมตร หรือมีพื้นที่ปากบ่อดินเกิน 10,000 ตารางเมตร หรือมีความลึกหรือในพื้นที่ตามที่เจ้าพนักงานท้องถิ่นประกาศกำหนดไว้ จะต้องแจ้งเจ้าหน้าที่พนักงานท้องถิ่นให้รับทราบ
- (2) การขุดดินโดยมีความจากระดับพื้นดินไม่เกิน 3 เมตร แต่อยู่ใกล้แนวเขตที่ดินของผู้อื่น ในระย่นน้อยกว่า 2 เท่าของความลึกของบ่อดินที่จะขุด ต้องจัดการป้องกันการพังทลายของดินตามวิธีที่ควรกระทำ เพื่อป้องกันดินทลายลงสู่พื้นที่ข้างเคียง
- (3) การถมที่ดินสูงกว่าพื้นที่ใกล้เคียง หากจะทำการถมดินโดยมีความสูงของเนินดินเกินกว่าระดับที่ดินต่ำเจ้าของที่อยู่ใกล้เคียง และมีพื้นที่ของเนินดินไม่เกิน 2,000 ตารางเมตร ต้องจัดให้มีการระบายน้ำเพียงพอที่จะไม่ก่อให้เกิดความเดือดร้อนแก่เจ้าของที่ดินข้างเคียง

2.7.21 ผู้รับเหมาที่ปฏิบัติงานเกี่ยวกับเครน และสลิง มีข้อควรปฏิบัติดังนี้

- (1) เครนที่มีขนาด 5 ตัน หรือมากกว่า จะต้องมีพนักงานขับเครนที่ได้รับใบอนุญาตสำหรับเครนที่ใช้บนที่สูง
- (2) เครนที่มีขนาดต่ำกว่า 5 ตัน จะอนุญาตให้ใช้ได้เฉพาะผู้ที่ได้ผ่านหลักสูตรทางเทคนิคที่กำหนด หรือผ่านการฝึกอบรมเป็นพิเศษเท่านั้น
- (3) เครื่องมือประกอบเครน และสลิงจะต้องได้รับการตรวจสอบตามที่กฎหมายกำหนด และต้องทำการตรวจสอบตลอดก่อนและระหว่างที่มีการใช้งาน หากตรวจพบความผิดปกติ ให้ทำการหยุดใช้งานทันที และรายงานความผิดปกติให้ผู้รับเหมาซึ่งเป็นนายจ้างหรือหัวหน้างานของลูกจ้าง เพื่อให้คำแนะนำและแก้ไขความผิดปกติ

- 2.7.22 ผู้รับเหมาที่ปฏิบัติงานเกี่ยวกับงานเชื่อม มีข้อควรปฏิบัติดังนี้
- (1) เมื่อเลิกปฏิบัติงานให้ดับสวิทช์ไฟฟ้าที่จ่ายไปยังตู้เชื่อม
 - (2) กรณีจำเป็นต้องเชื่อมภาชนะที่มีสารไวไฟอยู่ภายใน เช่น ถังน้ำมัน เป็นต้น จะต้องล้างทำความสะอาดก่อน และก่อนทำการเชื่อมจะต้องตรวจสอบให้แน่ใจว่าไม่มีไอระเหยของสารไวไฟตกค้างหรือกระจายอยู่
 - (3) ก่อนจะทำการเชื่อม ต้องตรวจสอบให้แน่ใจว่าไม่มีวัสดุที่ง่ายต่อการติดไฟอยู่ใกล้กับบริเวณที่จะทำการเชื่อม ถ้ามีวัสดุดังกล่าวต้องทำการป้องกันด้วยวัสดุที่เป็นฉนวนให้มิดชิด
 - (4) ให้ระมัดระวังควันที่เกิดจากการเชื่อม โดยเฉพาะการเชื่อมตะกั่วโลหะอาบสังกะสี เพราะควันที่เกิดขึ้นมีความอันตรายมาก
 - (5) ในกรณีที่ต้องเชื่อมในที่เปียกชื้น ต้องสวมรองเท้ายาง และหาวัสดุที่เป็นฉนวนไฟฟ้ารองตรงจุดที่ทำการเชื่อม
 - (6) การต่อสายดิน ต้องต่อให้แน่น จุดต่อต้องอยู่ในสภาพดี และใกล้ชิ้นงานเชื่อมมากที่สุด
- 2.7.23 ผู้ใช้ที่ดินต้องปฏิบัติตามกฎหมายด้านความปลอดภัย ภายใต้ พรบ.อาชีวอนามัยและความปลอดภัย และพรบ.อื่น ๆ ที่เกี่ยวข้อง
- 2.7.24 ผู้ใช้ที่ดินต้องแจ้งรายชื่อ บุคคล หรือหน่วยงานที่รับผิดชอบเกี่ยวกับการแจ้งเหตุฉุกเฉินให้กับโครงการ 304 รับทราบ
- 2.7.25 ผู้ใช้ที่ดินต้องจัดทำแผนงานด้านอาชีวอนามัยและความปลอดภัย รวมทั้งจัดให้มีการ ฝึกซ้อมและอบรมด้านอาชีวอนามัยและความปลอดภัยให้กับพนักงานของโรงงานนั้นอย่างน้อย ปีละ 1 ครั้ง
- 2.7.26 ผู้ใช้ที่ดินที่มีการใช้สารเคมีอันตรายต้องส่งเอกสารข้อมูลความปลอดภัย (SDS) ของสารเคมีที่มีการนำเข้ามาใช้ในพื้นที่ให้กับโครงการ 304 รับทราบ
- 2.7.27 ผู้ใช้ที่ดินต้องรวบรวมบัญชีรายชื่อสารเคมี และสารตัวทำลายที่อาจเป็นอันตรายที่ใช้ภายในโรงงาน พร้อมมาตรการจัดการกับสารดังกล่าวในกรณีเกิดอุบัติเหตุ หรือเกิดการรั่วไหลของสารเคมีให้โครงการ 304 รับทราบ
- 2.7.28 ผู้ใช้ที่ดิน ต้องจัดทำมาตรการการป้องกัน และบรรเทาอุบัติเหตุในพื้นที่ที่มีความเสี่ยงจากการใช้สารเคมี และพื้นที่ที่มีโอกาสในการรั่วไหลของสารเคมี และส่งแผนดังกล่าวให้แก่โครงการ 304 รับทราบ
- 2.7.29 ผู้ใช้ที่ดินต้องทำการสอบสวนเพื่อหาสาเหตุที่แท้จริงของเหตุฉุกเฉินที่เกิดขึ้น จัดทำรายงานเหตุฉุกเฉิน แผนฟื้นฟูภายหลังระงับเหตุฉุกเฉิน รวมถึงมาตรการการป้องกันการเกิดเหตุซ้ำ และต้องส่งสำเนาให้โครงการ 304 จำนวน 1 ชุด ภายใน 7 วันนับแต่วันที่ได้รับการสอบสวน
- 2.7.30 ผู้ใช้ที่ดินต้องแจ้งข้อมูลของตำแหน่งที่ตั้ง ขนาด และจำนวนของถังเก็บแก๊ส รวมทั้งรายละเอียดของอุปกรณ์ดับเพลิง
- 2.7.31 ผู้ใช้ที่ดินต้องบันทึกปริมาณก๊าซปิโตรเลียมเหลวหรือก๊าซธรรมชาติ ที่ใช้ภายในพื้นที่โรงงาน โดยจะต้องทำการบันทึกข้อมูลทุกครั้งที่มีการขนถ่าย และต้องแจ้งให้แกโครงการ 304 รับทราบ

- 2.7.32 ผู้ใช้ที่ดินต้องจัดให้มีการตรวจสอบสุขภาพพนักงานที่ทำงานในโรงงานก่อนเข้าทำงาน และจัดให้มีการตรวจสอบสุขภาพเป็นประจำทุกปีโดยแพทย์อาชีวเวชศาสตร์
- 2.7.33 ผู้ใช้ที่ดินต้องจัดให้มีระบบสุขาภิบาล และอนามัยสิ่งแวดล้อมที่ดี เช่น น้ำสะอาดสำหรับการอุปโภค บริโภค ระบบบำบัดน้ำเสีย ระบบระบายน้ำ และระบบกำจัดมูลฝอยภายในโรงงาน
- 2.7.34 ผู้ใช้ที่ดินที่อาจก่อให้เกิดผลกระทบด้านกลิ่นจากกระบวนการผลิต หรือจากระบบบำบัดน้ำเสียภายในโรงงาน ต้องจัดให้มีระบบการจัดการกลิ่นให้ถูกต้องตามหลักวิชาการ หรือมาตรการในการกำกับดูแลเพื่อไม่ก่อให้เกิดผลกระทบต่อพื้นที่ข้างเคียง
- 2.7.35 กรณีที่มีเหตุอันควรในการตรวจสอบที่อาจส่งผลกระทบต่อสิ่งแวดล้อมหรือสงสัยว่าอาจเกิด ความไม่ปลอดภัย ผู้ใช้ที่ดินจะต้องให้ความร่วมมือ และยินยอมให้โครงการ 304 ในการเข้าตรวจสอบสิ่งแวดล้อมและความปลอดภัยของโรงงาน (การจัดการสิ่งแวดล้อม ความปลอดภัย และพื้นที่จัดเก็บสารเคมี) ได้ ทั้งในระหว่างการก่อสร้าง ก่อนการเปิดกิจการของโรงงาน และในระหว่างที่ประกอบกิจการแล้ว
- 2.7.36 ในกรณีที่ไม่มีเหตุอันสงสัยตามข้อ 2.7.35 ผู้ใช้ที่ดินยินยอมให้ โครงการ 304 เข้าตรวจสอบสิ่งแวดล้อมและความปลอดภัยของโรงงานประจำปีได้อย่างน้อยปีละ 1 ครั้ง โดยแจ้งให้แก่ผู้ที่ดินทราบก่อนล่วงหน้าอย่างน้อย 3 วัน
- 2.7.37 ผู้ใช้ที่ดินที่อยู่ในข่ายประเภท และขนาดที่ต้องจัดทำรายงานการประเมินผลกระทบสิ่งแวดล้อม ตาม “ประกาศกระทรวงทรัพยากรธรรมชาติและสิ่งแวดล้อม เรื่อง กำหนดโครงการ กิจการ หรือการดำเนินการ ซึ่งต้องจัดทำรายงานการประเมินผลกระทบสิ่งแวดล้อม และหลักเกณฑ์ วิธีการ และเงื่อนไขในการจัดทำรายงานการประเมินผลกระทบสิ่งแวดล้อม” อาศัยอำนาจตาม มาตรา 48 แห่ง พรบ.ส่งเสริมและรักษาคุณภาพสิ่งแวดล้อมแห่งชาติ พ.ศ.2535 ซึ่งแก้ไขเพิ่มเติม โดย พระราชบัญญัติส่งเสริมและรักษาคุณภาพสิ่งแวดล้อมแห่งชาติ (ฉบับที่ 2) พ.ศ. 2561 และกฎหมายอื่นที่เกี่ยวข้อง จะต้องจัดทำรายงานการประเมินผลกระทบสิ่งแวดล้อมเพื่อยื่น เสนอ ต่อ สผ. เพื่อพิจารณาตามขั้นตอน

2.8 การใช้บริการโทรคมนาคมต่างๆ

ผู้ใช้ที่ดินต้องดำเนินการติดต่อกับผู้ให้บริการโทรคมนาคมด้วยตนเอง เพื่อแจ้งความประสงค์ขอใช้บริการเดินสาย และติดตั้งสัญญาณอินเทอร์เน็ต รวมถึงการวางระบบงานโทรคมนาคมทั้งหมด โดยแจ้งขออนุญาตดำเนินการ ให้กับทางโครงการ 304 รับทราบ ซึ่งผู้ใช้ที่ดินจะต้องควบคุม การดำเนินการของผู้ให้บริการโทรคมนาคม ให้เป็นไปตามระเบียบ และแนวทางปฏิบัติการ ติดตั้งสายสื่อสารภายในพื้นที่โครงการ 304

อย่างไรก็ดี หากในอนาคตโครงการ 304 ได้พัฒนาและจัดหาผู้ให้บริการโทรคมนาคม ในพื้นที่ได้ ผู้ใช้ที่ดินจะต้องใช้บริการผู้ให้บริการที่ทางโครงการ 304 จัดหาให้ภายใน 60 วัน นับแต่วันที่โครงการ 304 ได้แจ้งเป็นลายลักษณ์อักษร

2.9 การวางเงินค้ำประกันของผู้ใช้ที่ดิน

2.9.1 ก่อนการดำเนินงานก่อสร้างใด ๆ ในพื้นที่โครงการ 304 ผู้ใช้ที่ดินจะต้องร่วมตรวจสอบกับโครงการ 304 ในส่วนพื้นที่สาธารณูปโภค เช่น ถนน รางระบายน้ำ และอื่น ๆ ที่ใช้พาดผ่านในโครงการ 304 ไปยังพื้นที่ก่อสร้าง และจะต้องวางเงินค้ำประกันสาธารณูปโภคดังกล่าวกับโครงการ 304 ในวงเงินขั้นต่ำ 100,000 บาทต่องาน เพื่อเป็นหลักประกันความเสียหาย หรือความชำรุดบกพร่องที่เกิดขึ้นจากการก่อสร้าง

กรณีที่เกิดความสกรปรก ชำรุดบกพร่อง หรือเกิดความเสียหายขึ้นจากการก่อสร้าง ผู้ใช้ที่ดิน ยินยอมให้โครงการ 304 หักเงินประกันได้ ตามความเสียหายที่เกิดขึ้นจริง

กรณีที่เกิดความสกรปรก ชำรุดบกพร่อง หรือเกิดความเสียหายจากการดำเนินการก่อสร้าง ซึ่งเกินกว่าวงเงินการค้ำประกันที่ได้ส่งมอบให้แก่โครงการ 304 ผู้ใช้ที่ดินยินยอมชดใช้ค่าเสียหายเพิ่มเติมตามมูลค่าความเสียหายที่เกิดขึ้นจริง หรือ ผู้ใช้ที่ดินมีหน้าทำซ่อมแซมความเสียหายให้คืนดี โดยจะต้องผ่านการตรวจรับความเรียบร้อยของงานจากทางโครงการ 304 เท่านั้น

2.9.2 ในส่วนงานขอเชื่อมต่อสาธารณูปโภคโครงการ ถนน และรางระบายน้ำถาวร กับที่ดินของผู้ใช้ที่ดิน ผู้ใช้ที่ดินจะต้องวางเงินค้ำประกันสาธารณูปโภคตามระยะและประเภทของเชื่อมต่อ ดังนี้

2.9.2.1 เงินค้ำประกันสำหรับงานถนน จำนวน 5,000 บาทต่อเมตร

2.9.2.2 เงินค้ำประกันสำหรับจุดต่อเชื่อมรางระบายน้ำฝน จำนวน 20,000 บาทต่อจุดเชื่อม

2.9.3 กรณีผู้ใช้ที่ดินก่อสร้างเสร็จสิ้น และไม่ม้งานก่อสร้างอื่นใดเพิ่มเติม สามารถแจ้งความประสงค์ขอคืนเงินค้ำประกันกับทางโครงการ 304 โดยทางโครงการ 304 จะเข้าตรวจสอบพื้นที่หน้างานร่วมกับผู้ใช้ที่ดิน กรณีที่ไม่พบความเสียหายใด ๆ จากการตรวจสอบรอบแรกทางโครงการ 304 จะคืนเงินค้ำประกันทั้งหมดให้กับผู้ใช้ที่ดินโดยไม่มีดอกเบี้ย

ตารางกำหนดวงเงินค้ำประกันสาธารณูปโภคโครงการ 304

ลำดับ	รายการ	วงเงินค้ำประกัน	หน่วย
1	วงเงินค้ำประกันสาธารณูปโภคที่ใช้พาดผ่านไปยังพื้นที่ก่อสร้างผู้ใช้ที่ดิน	100,000	บาท/งาน
2	วงเงินค้ำประกันเชื่อมต่อสาธารณูปโภค ถนน ถาวร	5,000	บาท/เมตร
3	วงเงินค้ำประกันเชื่อมต่อสาธารณูปโภค รางระบายน้ำ ถาวร	20,000	บาท/จุด

ข้อ 3. บทลงโทษ และบทปรับ

- 3.1 บทลงโทษและบทปรับ กรณีผู้ใช้ที่ดินหรือผู้รับเหมาก่อสร้างไม่ปฏิบัติตามหลักเกณฑ์ และ
กฎระเบียบการเข้าดำเนินการในโครงการ 304 ไม่ว่าข้อหนึ่งข้อใด โครงการ 304 กำหนดให้มี
บทกำหนดโทษดังนี้
- 3.1.1 แจ้งเตือนเป็นลายลักษณ์อักษร (ครั้งที่ 1) ผู้ใช้ที่ดินหรือผู้รับเหมาก่อสร้าง ต้อง
ดำเนินการแก้ไข ปรับปรุง ให้ถูกต้องเป็นไปตามหลักเกณฑ์และกฎระเบียบการเข้า
ดำเนินการในโครงการ 304 ภายใน 7 วัน นับแต่วันที่ได้รับการแจ้งเตือนเป็นลาย
ลักษณ์อักษร (ครั้งที่ 1)
- 3.1.2 แจ้งเตือนเป็นลายลักษณ์อักษร (ครั้งที่ 2) และมีบทปรับในอัตรา 20,000 บาท
(สองหมื่นบาทถ้วน) ต่อครั้งที่ทำการเตือน (ผิดซ้ำค่าเตือน) หากพ้นกำหนด
ระยะเวลาให้แก้ไข ปรับปรุงตามข้อ 3.1 ปรากฏว่าผู้ใช้ที่ดิน หรือผู้รับเหมาก่อสร้าง
เพิกเฉยไม่เริ่มดำเนินการแก้ไข และ/หรือดำเนินการแก้ไขล่าช้าจนอาจส่งผลกระทบต่อ
ผู้ใช้ที่ดินรายอื่น หรือต่อบุคคลอื่นใด และทางโครงการ 304 จะทำส่งเรื่องแจ้งไปยัง
หน่วยงานราชการในส่วนที่เกี่ยวข้องตามกฎหมายต่อไป
- 3.2 บทลงโทษและบทปรับ กรณีผู้ใช้ที่ดินหรือผู้รับเหมา ก่อให้เกิดความเสียหายต่อทรัพย์สินของ
พื้นที่โครงการ 304 กำหนดให้มีบทกำหนดโทษดังนี้
- 3.2.1 แจ้งเตือนเป็นลายลักษณ์อักษร (ครั้งที่ 1) ผู้ใช้ที่ดินหรือผู้รับเหมาก่อสร้าง
ดำเนินการแก้ไข ปรับปรุง ซ่อมแซมให้คืนดีภายในเวลาที่กำหนด นับแต่วันที่ได้รับแจ้ง
เป็นลายลักษณ์อักษร (ครั้งที่ 1)
- 3.2.2 หากพ้นกำหนดระยะเวลาตามข้อ 3.2.1 ปรากฏว่าผู้ใช้ที่ดินหรือผู้รับเหมาก่อสร้าง
เพิกเฉยไม่เริ่มดำเนินการแก้ไข และ/หรือดำเนินการแก้ไขล่าช้าจนอาจส่งผลกระทบต่อ
ผู้ใช้ที่ดินรายอื่น หรือต่อบุคคลอื่นใด หากโครงการ 304 พิจารณาแล้วเห็นว่า
จำเป็นต้องดำเนินการแก้ไขด้วยตนเองเพื่อป้องกันผลกระทบต่อสิ่งแวดล้อม และฟื้นฟู
สภาพแวดล้อมให้กลับคืนเข้าสู่ภาวะปกติโดยเร็ว ผู้ใช้ที่ดินหรือผู้รับเหมาก่อสร้าง มี
หน้าที่ต้องรับผิดชอบในบรรดาค่าใช้จ่ายรวมถึงค่าเสียหายต่างๆ ที่เกิดขึ้นทั้งหมด และ
ทางโครงการ 304 จะทำส่งเรื่องแจ้งไปยังหน่วยงานราชการในส่วนที่เกี่ยวข้องตาม
กฎหมายต่อไป

3.3 บทลงโทษและบทปรับ กรณีผู้ใช้ที่ดินหรือผู้รับเหมาไม่ปฏิบัติตามกฎระเบียบความปลอดภัย และสิ่งแวดล้อม โครงการ 304 กำหนดให้บทกำหนดโทษดังนี้

ลำดับ	กฎระเบียบด้านความปลอดภัยและสิ่งแวดล้อมของโครงการ 304	บทลงโทษ		
		ครั้งที่ 1	ครั้งที่ 2	ครั้งที่ 3
หมวดทั่วไป				
1.	ผู้รับเหมาทุกคนต้องผ่านการอบรมพื้นฐานเกี่ยวกับกฎระเบียบด้านความปลอดภัย และสิ่งแวดล้อมของโครงการ 304 โดยเจ้าหน้าที่ของโครงการก่อนเข้าปฏิบัติงาน และปฏิบัติตามอย่างเคร่งครัด	แดง		
2.	ต้องติดบัตรผู้รับเหมาทุกครั้งที่ใช้บริเวณโครงการ 304 และต้องทำการติดตลอดระยะเวลาทำงาน	เตือน	เหลือง	แดง
3.	ผู้รับเหมาที่เข้ามาทำงาน จะต้องเป็นบุคคลที่มีคุณสมบัติถูกต้องตรงตามที่ได้รับอนุญาต และมีอายุ 18 ปีบริบูรณ์ขึ้นไป <u>ไม่อนุญาต</u> ให้ผู้รับเหมาที่มีอายุเกิน 55 ปี ปฏิบัติงานบนที่สูง และปฏิบัติงานในพื้นที่อับอากาศ	แดง		
4.	ห้ามสูบบุหรี่ และทำให้เกิดประกายไฟที่ไม่เกี่ยวกับการทำงานในพื้นที่ปฏิบัติงานโดยเด็ดขาด	เตือน	เหลือง	แดง
5.	ห้ามทะเลาะวิวาท หรือทำร้ายร่างกายซึ่งกันและกันต่อบุคคลใด ๆ ในพื้นที่โครงการ 304 โดยเด็ดขาด	แดง และดำเนินการตามกฎหมาย		
6.	ห้ามนำสุราและดื่มสุรา เสพสิ่งเสพติด สิ่งให้ก่อให้เกิดความมึนเมาทุกชนิดในพื้นที่โครงการ 304 และ/หรือไม่ทำงานในขณะที่มึนเมา	แดง และดำเนินการตามกฎหมาย		
7.	ขัวยานพาหนะทุกชนิดด้วยอัตราความเร็วไม่เกิน 30 กิโลเมตร/ชั่วโมง และจอดรถในพื้นที่ที่อนุญาตให้จอดได้เท่านั้น	เตือน	เหลือง	แดง
8.	ห้ามโจรกรรม หรือทำลายทรัพย์สินไม่ว่าของบุคคลใดในพื้นที่โครงการ 304	แดง และดำเนินการตามกฎหมาย		
หมวดความปลอดภัยและสิ่งแวดล้อม				
9.	ต้องปฏิบัติตามป้ายข้อกำหนด ป้ายห้าม ป้ายแสดงการแจ้งเตือนอันตรายต่าง ๆ อย่างเคร่งครัด	เตือน	เหลือง	แดง
10.	ต้องสวมใส่อุปกรณ์ป้องกันอันตรายส่วนบุคคลตามลักษณะและประเภทของงานตลอดเวลาทำงาน	เตือน	เหลือง	แดง
11.	ต้องปฏิบัติงานตามขั้นตอนและระเบียบปฏิบัติเรื่อง work permit ด้านความปลอดภัยที่โครงการ 304 กำหนดไว้ให้ครบถ้วนตลอดระยะเวลาทำงาน	เตือน	เหลือง	แดง
12.	ห้ามปฏิบัติงานก่อนได้รับใบอนุญาตทำงาน (work permit)	เหลือง	แดง	
13.	ใบอนุญาตทำงานมีอายุ 1 เดือน : เมื่อได้รับใบอนุญาตทำงานแล้ว ต้องดำเนินการแจ้งปิดใบอนุญาตทุกครั้งเมื่อทำงานแล้วเสร็จ หรือเมื่อใบอนุญาตทำงานหมดอายุ	เตือน	เหลือง	แดง
หมวดความปลอดภัยและสิ่งแวดล้อม				
14.	การปฏิบัติตามระเบียบปฏิบัติเรื่อง Work permit ผู้ที่ทำงานในพื้นที่อับอากาศ ต้องได้รับการอบรมพร้อมทั้งผลการตรวจสุขภาพสำหรับพื้นที่อับอากาศ และมีรายชื่อในระบบการฝึกอบรม ทั้งนี้ต้องนำเสนอใบประกาศแสดงก่อนปฏิบัติงานทุกครั้ง และผู้ปฏิบัติงานต้องครบถ้วนตามข้อกำหนดความปลอดภัยในการทำงานในที่อับอากาศ	แดง		

ลำดับ	กฎระเบียบด้านความปลอดภัยและสิ่งแวดล้อมของโครงการ 304	บทลงโทษ		
		ครั้งที่ 1	ครั้งที่ 2	ครั้งที่ 3
15.	งานซ่อมที่มีประกายไฟต้องจัดให้มีถังดับเพลิงมาเอง มีผ้ากันไฟ ถาดรองกันไฟ และผู้เฝ้าระวังไฟ และต้องเตรียมพื้นที่หน้างานให้ปลอดภัย มีการกันเชื้อเพลิง เช่น ถังน้ำมัน เศษผ้า เชื้อเพลิง ฯลฯ ออกจากแนวสะเก็ดไฟทุกครั้ง	เตือน	เหลือง	แดง
16.	ห้ามกระทำการดังต่อไปนี้			
16.1	ปฏิบัติงานโดยไม่มีหน้าที่ หรือไม่เกี่ยวข้อง	เตือน	เหลือง	แดง
16.2	หยอกล้อเล่นกันขณะปฏิบัติงานกับเครื่องจักร หรือบริเวณที่มีเครื่องจักรทำงานอยู่	เตือน	เหลือง	แดง
16.3	ทำให้เกิดสภาพการทำงานที่ไม่ปลอดภัยต่อตนเองและผู้อื่น	เตือน	เหลือง	แดง
16.4	ปฏิบัติงานโดยไม่มีเตรียมเพื่อให้เกิดความปลอดภัย	เตือน	เหลือง	แดง
16.5	การปฏิบัติงานใด ๆ ก็ตามที่พิจารณาแล้วเห็นว่าเป็นการกระทำที่ไม่ปลอดภัย	เตือน	เหลือง	แดง
17.	เมื่อเกิดอุบัติเหตุต้องรายงานเบื้องต้นด้วยวาจาต่อฝ่ายความปลอดภัยรับทราบภายใน 24 ชั่วโมง	เหลือง	แดง	
18.	ในการทำงานบนที่สูงกรณีที่มีการตั้งนั่งร้านหรือโครงสร้างชั่วคราว เพื่อปฏิบัติงาน ตั้งแต่ 2 เมตรขึ้นไป ต้องสวมใส่ Safety Harness พร้อมคล้องเกี่ยวในจุดที่แข็งแรงเพียงพอทุกครั้ง	เหลือง	แดง	
19.	ต้องปฏิบัติตามมาตรฐานความปลอดภัยในการทำงานแต่ละด้าน เช่น มาตรฐานความปลอดภัยในการทำงานของเครน นั่งร้าน ความร้อน ชุดเจาะ และมาตรฐานความปลอดภัยอื่น ๆ ที่กฎหมายกำหนด	เหลือง	แดง	
20.	ต้องดูแลพื้นที่ปฏิบัติงานให้สะอาด การปฏิบัติงานต้องไม่ก่อให้เกิดการฟุ้งกระจายของฝุ่นละออง วัสดุ จนก่อให้เกิดผลกระทบต่อการทำงานของผู้ร่วมงานรายอื่น ๆ	เตือน	เหลือง	แดง

บริษัทผู้รับเหมาต้องร่วมรับผิดชอบในการกระทำผิดกฎระเบียบความปลอดภัยและสิ่งแวดล้อมของลูกค้าทุกกรณี

ข้อกำหนดบทลงโทษด้านสิ่งแวดล้อมและความปลอดภัยของโครงการ 304 ดังนี้

1. ใบเตือน : เตือนการกระทำความผิดเป็นลายลักษณ์อักษร และบันทึกการกระทำความผิดไว้
2. ใบเหลือง : เตือนการกระทำความผิดเป็นลายลักษณ์อักษร บันทึกการกระทำความผิดไว้ และปรับเป็นเงินจำนวน 10,000 บาท
3. ใบแดง : เตือนการกระทำความผิดเป็นลายลักษณ์อักษร ปรับเป็นเงินจำนวน 20,000 บาท และ/หรือ ออกจากพื้นที่ทันทีนับแต่ได้รับแจ้ง โดยผู้กระทำความผิดห้ามเข้าในพื้นที่โครงการ 304 เป็นระยะเวลา 1 ปี

หมายเหตุ : กรณีได้รับใบเหลือง 2 ครั้ง จะถือว่าได้รับใบแดงทันที

-ส่วนลงนามของผู้ซื้อ ใช้ที่ดิน-

ข้าพเจ้า บริษัท ในฐานะกรรมการผู้มีอำนาจกระทำแทนบริษัท ได้
อ่านหลักเกณฑ์ กฎระเบียบอย่างครบถ้วน รับทราบ และเข้าใจเนื้อหาในเอกสารฉบับนี้เป็นอย่างดี จึงได้ลง
ลายมือชื่อไว้เป็นหลักฐาน

ลงชื่อ.....

()

กรรมการ /ผู้รับมอบอำนาจ (ถ้ามี)

ลงชื่อ.....

()

กรรมการ /ผู้รับมอบอำนาจ (ถ้ามี)

-ส่วนลงนามของผู้รับเหมา-

ข้าพเจ้าในฐานะกรรมการผู้มีอำนาจกระทำแทนบริษัท /
ผู้รับเหมา บริษัท.....

ได้อ่าน และรับทราบกฎระเบียบความปลอดภัยฯ และรับทราบหน้าที่ต้องร่วมรับผิดชอบกับการกระทำของลูกค้า
เรียบร้อยแล้ว และเข้าใจเป็นอย่างดี จึงได้ลงชื่อไว้เป็นหลักฐาน

ลงชื่อ.....

() ลงวันที่

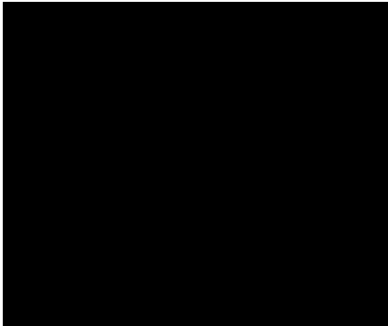
เอกสารแนบ ข-3

รายงานการประชุมคณะกรรมการติดตามตรวจสอบผลกระทบด้านสิ่งแวดล้อม

สรุปรายงานการประชุมคณะกรรมการติดตามตรวจสอบผลกระทบด้านสิ่งแวดล้อม
โครงการสวนอุตสาหกรรม 304 IP7 เฟส 5 บริษัท 304 อินดัสเตรียล ปาร์ค จำกัด
ครั้งที่ 1/2568 (ครั้งที่ 7) วันที่ 8 เมษายน พ.ศ. 2568 เวลา 10.00 -12.00 น.
ณ ห้องประชุม ชั้น 2 ที่ว่าการอำเภอศรีมหาโพธิ จังหวัดปราจีนบุรี

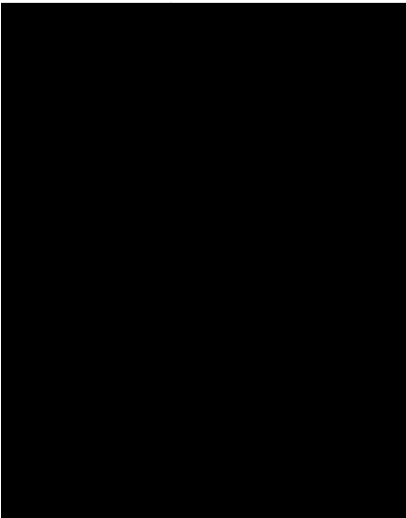
กรรมการผู้เข้าร่วมประชุม

กรรมการส่วนราชการ



นายอำเภอศรีมหาโพธิ	ประธานกรรมการฯ
(แทน ทรัพยากรธรรมชาติและสิ่งแวดล้อมจังหวัดปราจีนบุรี)	รองประธานกรรมการฯ
(แทน สาธารณสุขอำเภอศรีมหาโพธิ)	กรรมการภาคราชการ
(แทน นายกองค์การบริหารส่วนตำบลศรีมหาโพธิ)	กรรมการภาคราชการ
(แทน นายกองค์การบริหารส่วนตำบลหนองโพรง)	กรรมการภาคราชการ
กำนัน ตำบลหนองโพรง อำเภอศรีมหาโพธิ	กรรมการภาคราชการ

กรรมการภาคประชาชน



หมู่ 4	ตำบลท่าตูม	อำเภอศรีมหาโพธิ	กรรมการ
หมู่ 13	ตำบลหัวหว้า	อำเภอศรีมหาโพธิ	กรรมการ
หมู่ 13	ตำบลหัวหว้า	อำเภอศรีมหาโพธิ	กรรมการ
หมู่ 5	ตำบลหนองโพรง	อำเภอศรีมหาโพธิ	กรรมการ
หมู่ 6	ตำบลศรีมหาโพธิ	อำเภอศรีมหาโพธิ	กรรมการ
หมู่ 7	ตำบลศรีมหาโพธิ	อำเภอศรีมหาโพธิ	กรรมการ
หมู่ 10	ตำบลศรีมหาโพธิ	อำเภอศรีมหาโพธิ	กรรมการ
หมู่ 12	ตำบลศรีมหาโพธิ	อำเภอศรีมหาโพธิ	กรรมการ
หมู่ 3	ตำบลกรอกสมบูนอร์	อำเภอศรีมหาโพธิ	กรรมการ (แทน)
หมู่ 4	ตำบลกรอกสมบูนอร์	อำเภอศรีมหาโพธิ	กรรมการ

กรรมการผู้แทนโครงการ บริษัท 304 อินดัสเตรียล ปาร์ค จำกัด



ผู้แทนสวนอุตสาหกรรม 304 IP 7 Phase 5	กรรมการและเลขานุการ
ผู้แทนสวนอุตสาหกรรม 304 IP 7 Phase 5	กรรมการและผู้ช่วยเลขานุการ

กรรมการผู้ไม่เข้าประชุม



อุตสาหกรรมจังหวัดปราจีนบุรี

รองประธานกรรมการฯ

หมู่ 2 ตำบลท่าตูม

อำเภอศรีมหาโพธิ

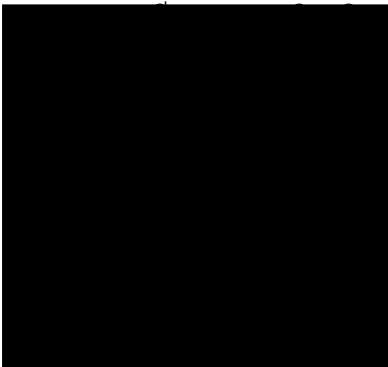
กรรมการ

หมู่ 5 ตำบลหนองโพรง

อำเภอศรีมหาโพธิ

กรรมการ

ผู้เข้าร่วมประชุม /ผู้สังเกตการณ์



เจ้าหน้าที่ทรัพยากรธรรมชาติและสิ่งแวดล้อมจังหวัดปราจีนบุรี

เจ้าหน้าที่องค์การบริหารส่วนตำบลหนองโพรง

ปลัดอำเภอฝ่ายความมั่นคงฯ อำเภอศรีมหาโพธิ

ตัวแทนจาก สวนอุตสาหกรรม 304

ตัวแทนจาก สวนอุตสาหกรรม 304

ตัวแทนจาก สวนอุตสาหกรรม 304

ตัวแทนจาก สวนอุตสาหกรรม 304

เริ่มประชุมเวลา 10.00 น.

นางสาวจุฑามาศ บัวเผื่อน นายอำเภอศรีมหาโพธิ ประธานคณะกรรมการฯ ได้กล่าวทักทายผู้เข้าร่วมประชุม และขอเปิดประชุม คณะกรรมการติดตามตรวจสอบผลกระทบด้านสิ่งแวดล้อม โครงการ 304IP7 เฟส 5 ครั้งที่ 1 / 2568 (ครั้งที่ 7) ตามวาระดังต่อไปนี้

วาระที่ 1 ประธานที่ประชุม แจ้งเพื่อทราบ

- ไม่มี -

มติที่ประชุม ที่ประชุมรับทราบโดยพร้อมเพรียงกัน

วาระที่ 2 รับรองรายงานการประชุม

ประธานที่ประชุมได้เสนอให้ที่ประชุมพิจารณาร่างรายงานสรุปการประชุมคณะกรรมการติดตามตรวจสอบผลกระทบด้านสิ่งแวดล้อม โครงการสวนอุตสาหกรรม 304 IP7 เฟส 5 บริษัท 304 อินดัสเตรียล ปาร์ค จำกัด ครั้งที่ 2/2567 (ครั้งที่ 6) เมื่อวันที่ 23 กันยายน 2567 เวลา 10.00 – 12.00 น. ณ ห้องประชุมชั้น 2 ที่ว่าการอำเภอศรีมหาโพธิ

การพิจารณาของที่ประชุม

ที่ประชุมได้พิจารณารายการการประชุมแล้ว ไม่มีท่านใดขอแก้ไขรายงานการประชุม

มติที่ประชุม ที่ประชุมรับทราบโดยพร้อมเพรียงกัน

วาระที่ 3 เรื่องเพื่อทราบ

3.1 ผลการดำเนินงานของโครงการ (ผลการตรวจวัดคุณภาพสิ่งแวดล้อมในระยะก่อสร้าง)

3.1.1 ผลการตรวจวัดคุณภาพอากาศ

- อยู่ในเกณฑ์มาตรฐานทุกพารามิเตอร์ -

3.1 ผลการดำเนินงานของโครงการ

การตรวจวัดคุณภาพอากาศ

(มีการตรวจวัด 2 ครั้ง/ปี)

ตรวจวัดวันที่ 26 พ.ย. - 3 ธ.ค. 2567

จำนวน 4 สถานี

A1 : บ้านหนองซ่องแมว

A2 : วัดโป่งไผ่

A3 : บ้านมาบป่าตอง

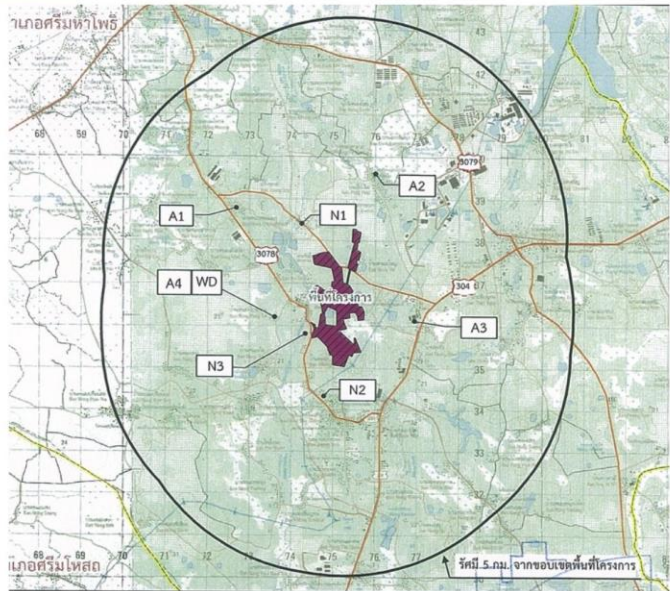
A4 : บ้านระเบาะไผ่

ค่าที่ตรวจวัด

TSP

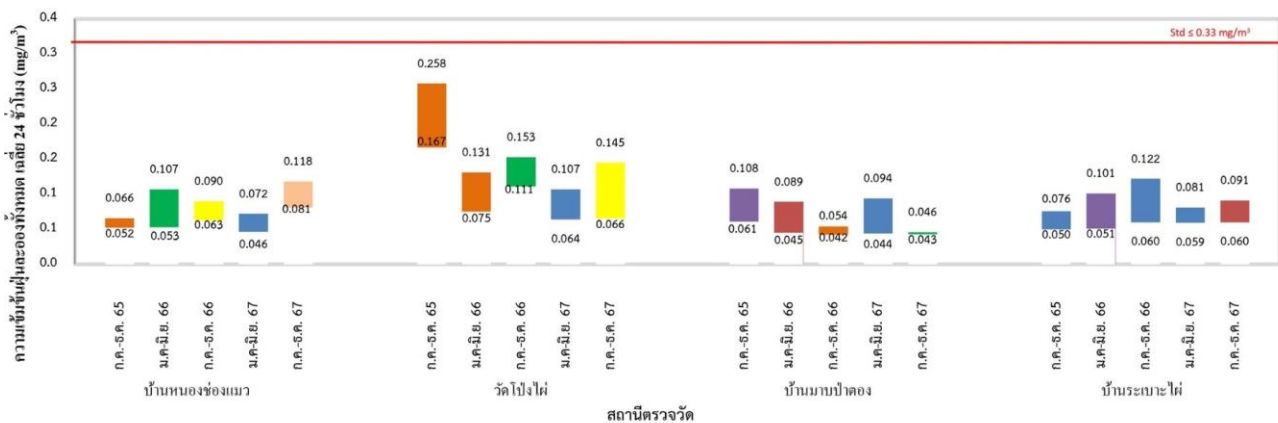
PM10

ทิศทางลม



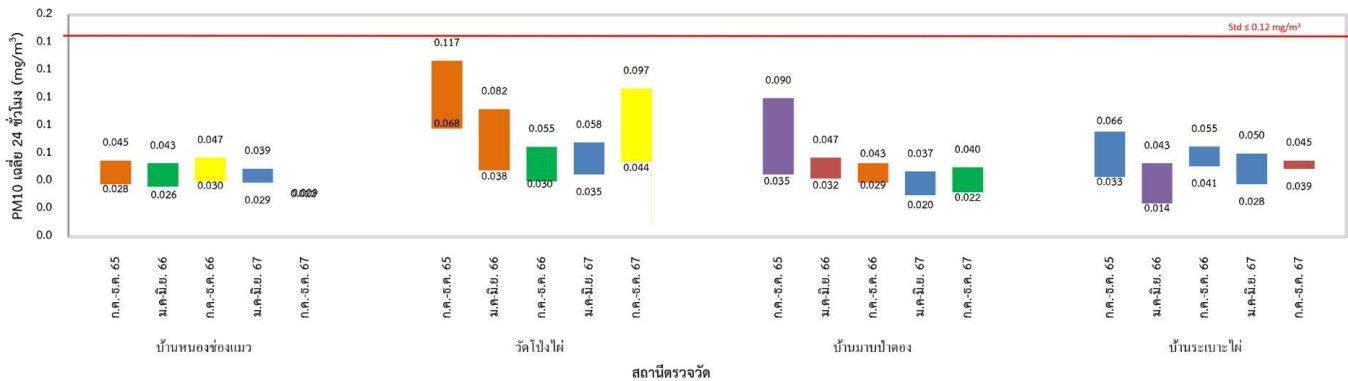
การตรวจวัดคุณภาพอากาศ

ผลการตรวจสอบคุณภาพอากาศในบรรยากาศ
ฝุ่นละอองทั้งหมด (TSP) เฉลี่ย 24 ชม. (mg/m³)



การตรวจวัดคุณภาพอากาศ

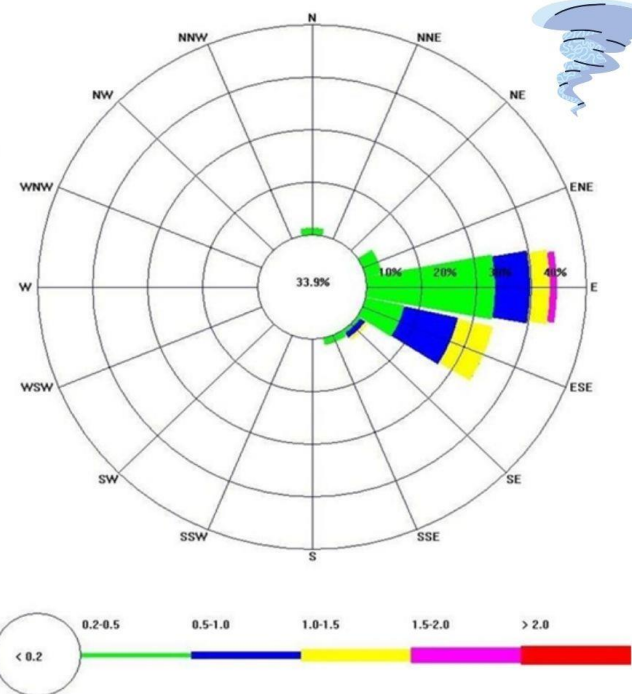
ผลการตรวจสอบคุณภาพอากาศในบรรยากาศ
ฝุ่นละอองขนาดเล็กไม่เกิน 10 ไมครอน เฉลี่ย 24 ชม. (mg/m³)



การตรวจวัดคุณภาพอากาศ

ผังแสดงความเร็วลมและทิศทางลม บริเวณ
วัดโป่งไผ่ ระหว่างวันที่ 26 พ.ย. - 3 ธ.ค. พ.ศ. 2567

ลมส่วนใหญ่เป็นลมเบาความเร็ว < 0.2 m/s
ทิศทางลมส่วนใหญ่เป็นลมที่มาจากทิศตะวันออก (E)



3.1.2 ผลการตรวจวัดคุณภาพเสียง

- อยู่ในเกณฑ์มาตรฐานทุกพารามิเตอร์ -

3.1 ผลการดำเนินงานของโครงการ

การตรวจวัดคุณภาพเสียงโดยทั่วไป

(มีการตรวจวัด 2 ครั้ง/ปี)

ตรวจวัดวันที่ 26 พ.ย. - 3 ธ.ค. 2567

จำนวน 3 สถานี

N1 : บ้านคลองโสม

N2 : วัดปทุมวนาวาส

N3 : บ้านระเบาะไฟ จุดที่ 2

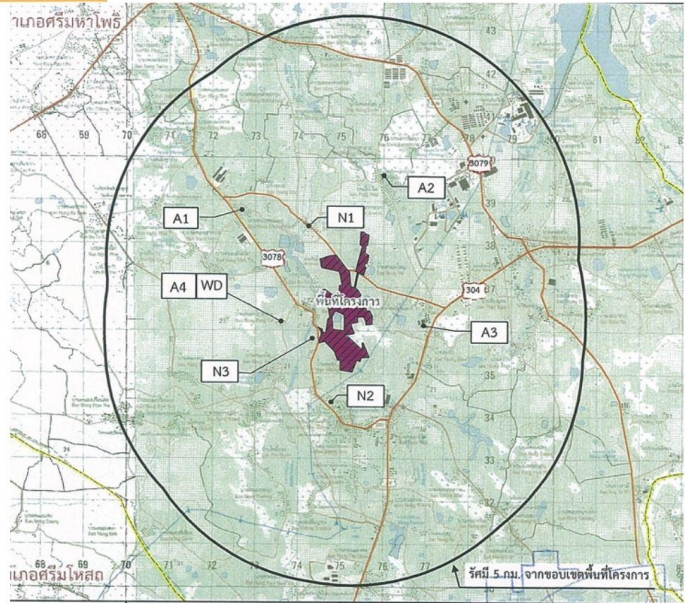
ค่าที่ตรวจวัด

$L_{24\text{ hrs}}$: ระดับเสียงเฉลี่ย 24 ชั่วโมง

L_{max} : ระดับเสียงสูงสุด

L_{90} : ระดับเสียงที่เปอร์เซ็นต์ไทล์ 90

L_{dn} : ระดับเสียงในเวลากลางวัน-กลางคืน
ระดับเสียงรบกวนในเวลากลางวัน-กลางคืน



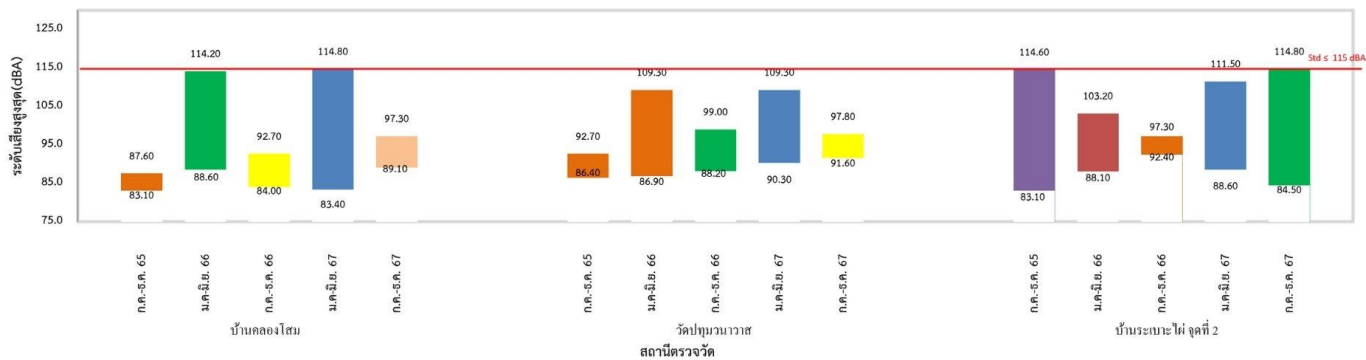
การตรวจวัดคุณภาพเสียงโดยทั่วไป

ผลการตรวจสอบระดับเสียงทั่วไป
ระดับเสียงเฉลี่ย 24 ชั่วโมง ($L_{eq24\text{ hrs}}$) (เดซิเบลเอ)



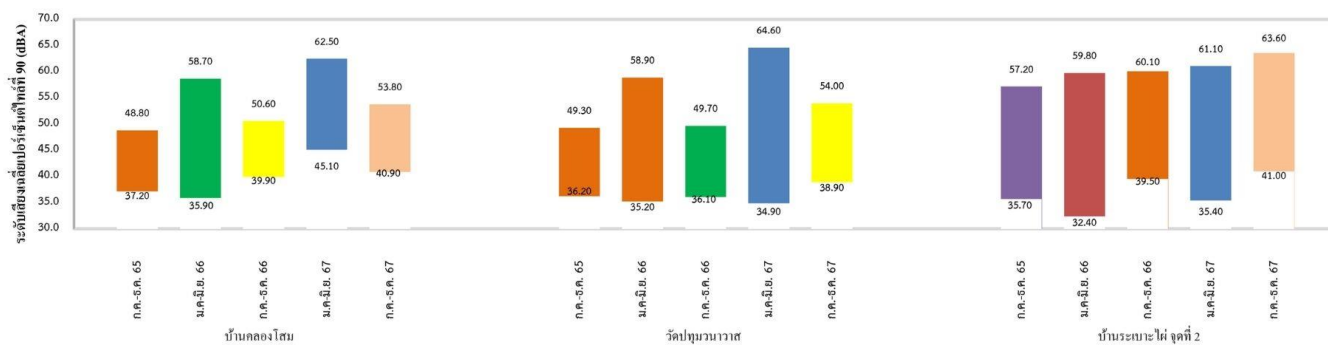
การสำรวจวัดคุณภาพเสียงโดยทั่วไป

ผลการตรวจสอบระดับเสียงทั่วไป ระดับเสียงสูงสุด (Lmax) (เดซิเบลเอ)



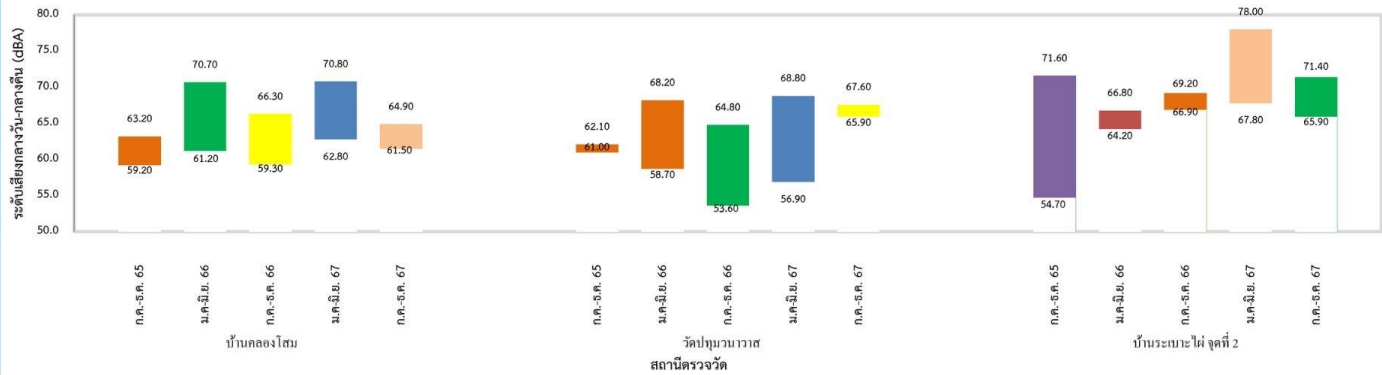
การสำรวจวัดคุณภาพเสียงโดยทั่วไป

ผลการตรวจสอบระดับเสียงทั่วไป ระดับเสียงเปอร์เซนไทล์ที่ 90 (L90) (เดซิเบลเอ)



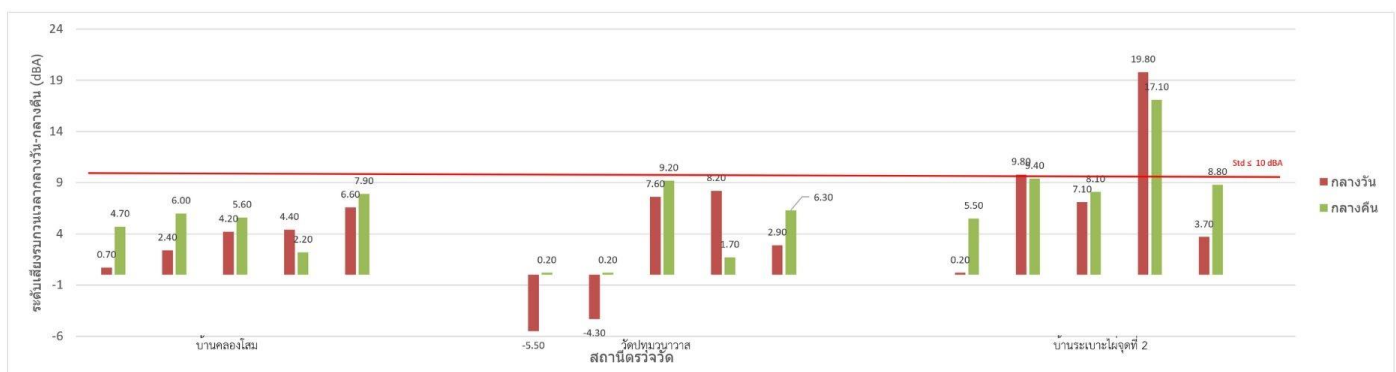
การตรวจวัดคุณภาพเสียงโดยทั่วไป

ผลการตรวจสอบระดับเสียงทั่วไป ระดับเสียงกลางวัน-กลางคืน (Ldn) (เดซิเบลเอ)



การตรวจวัดคุณภาพเสียงโดยทั่วไป

ผลการตรวจสอบระดับเสียงทั่วไป ระดับเสียงรบกวนกลางวัน-กลางคืน (Ldn) (เดซิเบลเอ)



ผลการตรวจสอบระดับเสียงรบกวนทั้งหมด พบว่าส่วนใหญ่มีค่าอยู่ในเกณฑ์มาตรฐาน ยกเว้นบริเวณบ้านระเบาะไฟจุดที่ 2 ตรวจวัดเมื่อเดือนพฤษภาคม พ.ศ. 2567 มีค่าไม่อยู่ในเกณฑ์มาตรฐาน อาจมีสาเหตุมาจากจุดติดตามตรวจสอบอยู่ใกล้กับถนนซึ่งเป็นทางสัญจรหลัก



3.2 ความคืบหน้าของ โครงการ สวนอุตสาหกรรม 304 อินดัสเตรียล ปาร์ค 7 Phase 5

3.2.1 แผนงานการก่อสร้างของโครงการ ณ ปัจจุบัน

- กิจกรรมที่ดำเนินการแล้วเสร็จ และกำหนดแผนดำเนินการการก่อสร้าง ได้แก่

- 1.พื้นที่สีเขียวและแนวกันชน ดำเนินการแล้วเสร็จเดือนมกราคม - มีนาคม 2568
- 2.งานปรับพื้นที่ กำหนดแผนดำเนินการเดือนมิถุนายน - ธันวาคม 2568
- 3.งานระบบระบายน้ำฝน ดำเนินการแล้วเสร็จเดือนมกราคม - มีนาคม 2568
- 4.งานระบบประปา ดำเนินการแล้วเสร็จเดือนมกราคม - มีนาคม 2568
- 5.งานระบบบำบัดน้ำเสีย กำหนดแผนดำเนินการเดือนกรกฎาคม - ธันวาคม 2568
- 6.งานระบบไฟฟ้าและโทรศัพท์ ดำเนินการแล้วเสร็จเดือนมกราคม - มีนาคม 2568

3.2.2 โรงงานในพื้นที่โครงการ ฯ ที่กำลังก่อสร้าง มีจำนวน 6 โรงงาน ได้แก่



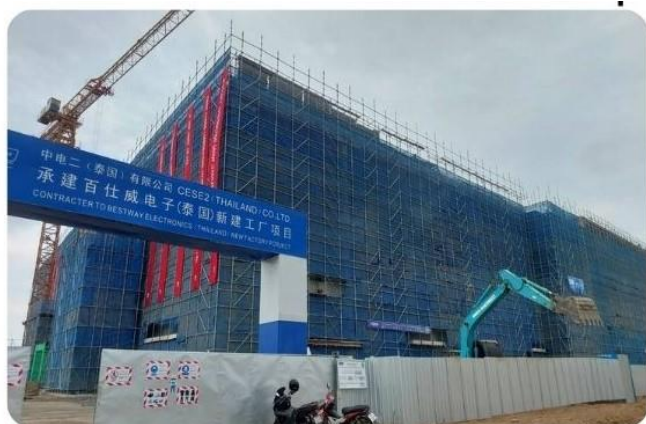
1.) บริษัท โกลด์ เซอร์วิซ อิเลคทรอนิกส์ (ไทยแลนด์) จำกัด ประกอบกิจการผลิตแผงวงจรพิมพ์ (PCB) และผลิตภัณฑ์อื่นๆ เช่น อุปกรณ์สื่อสารเครือข่ายโทรศัพท์ มือถือ, อุปกรณ์ทดสอบแรงดันสูง และเวเฟอร์ เริ่มเข้าดำเนินการก่อสร้างตั้งแต่เดือนธันวาคม 66 และคาดว่าจะเสร็จสิ้นในเดือนเมษายน 68



2.) บริษัท พูพอยท์ เทคโนโลยี (ไทยแลนด์) จำกัด ประกอบกิจการพัฒนาสว่านและเทคโนโลยีการขุดเจาะ รวมถึงการเจาะแผ่นผลิตแผงวงจรพิมพ์ (PCB) สำหรับ แผงวงจรอิเล็กทรอนิกส์ เริ่มเข้าดำเนินการก่อสร้างตั้งแต่เดือนมีนาคม 67 คาดว่าจะแล้วเสร็จ เดือนมกราคม 2568



3.) บริษัท เบสท์เวย์ อิเล็กทรอนิกส์ (ประเทศไทย) จำกัด ประกอบกิจการผลิต จำหน่าย นำเข้า ส่งออก ชิ้นส่วนอุปกรณ์ เครื่องจักร เครื่องเลเซอร์ เครื่องตัด รวมถึงชิ้นส่วนอุปกรณ์ที่ใช้ในระบบอัตโนมัติ เริ่มเข้าดำเนินการก่อสร้างตั้งแต่เดือนสิงหาคม 67 และคาดว่าจะเสร็จสิ้นในเดือนพฤษภาคม 68



4.) บริษัท ยูโจว อินเตอร์เนชั่นแนล จำกัด ประกอบกิจการ ผลิตกวนผสม แบ่งบรรจุเคมีภัณฑ์ ซื้อมาขาย เริ่มเข้าดำเนินการก่อสร้างตั้งแต่เดือนมกราคม 68 และคาดว่าจะเสร็จสิ้นในเดือนมิถุนายน 68



5.) บริษัท ซีเอ็มไอ(ไทยแลนด์) จำกัด ผลิตส่วนประกอบอิเล็กทรอนิกส์อื่นๆ คาดว่าจะแล้วเสร็จเดือนมิถุนายน 2568

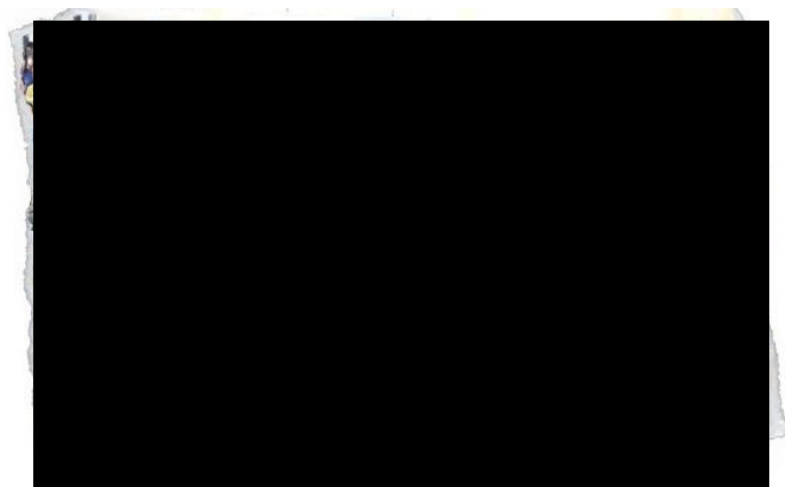
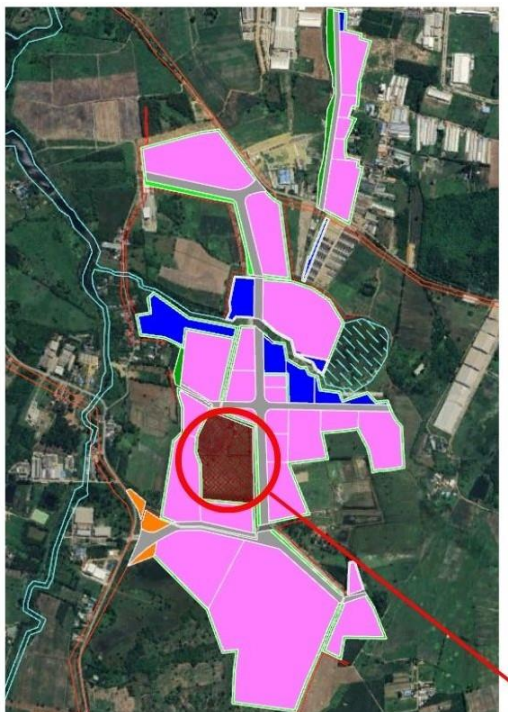


6.) บริษัท ดิงเคิล อินดัสทรี (ไทยแลนด์) จำกัด ประกอบกิจการ ผลิตและซ่อมแซมเครื่องจักรอัตโนมัติ/ชิ้นส่วนอุปกรณ์ต่อพ่วง ก่อสร้าง
รั้วเดือนมีนาคม 2568 ปัจจุบันอยู่ระหว่างการออกแบบอาคาร



3.2.3 การแก้ไขรายงานการประเมินผลกระทบสิ่งแวดล้อม (โดยประชุมรับฟังความคิดเห็นของประชาชน ครั้งที่ 2 ไปเมื่อวันที่ 25 พฤศจิกายน 2567 เวลา 9.00-12.00 น. ณ หอประชุมที่ว่าการอำเภอศรีมหาโพธิ)

การแก้ไขรายงานการประเมินผลกระทบสิ่งแวดล้อม โครงการ สวนอุตสาหกรรม 304 อินดัสเตรียลปาร์ค 7 เฟส 5 (ส่วนขยาย
ครั้งที่ 1) มีวัตถุประสงค์หลักเพื่อขยายขนาดพื้นที่อุตสาหกรรม ซึ่งอยู่ภายในเขตสวนอุตสาหกรรมเดิมประมาณ 57.94 ไร่ และเปลี่ยน
ตำแหน่งระบบบำบัดน้ำเสีย



ซึ่งทางโครงการ ได้จัดประชุมรับฟังความคิดเห็นของประชาชน และผู้มีส่วนได้เสีย(กระบวนการมีส่วนร่วมของประชาชน) ครั้งที่ 1 วันที่ 6 กันยายน 2567 เวลา 9.00-12.00 น. ณ หอประชุมที่ว่าการอำเภอศรีมหาโพธิ และครั้งที่ 2 วันที่ 25 พฤศจิกายน 2567 เวลา 9.00-12.00 น. ณ หอประชุมที่ว่าการอำเภอศรีมหาโพธิ เป็นที่เรียบร้อยแล้ว ซึ่งมีหน่วยงานราชการและชุมชนที่เกี่ยวข้อง รอบรัศมีโครงการ ที่เป็นกลุ่มเป้าหมายเข้าร่วมทั้งหมด 476 คน ปัจจุบันอยู่ระหว่างพิจารณารายงานการเปลี่ยนแปลงรายละเอียดโครงการจากหน่วยงานที่เกี่ยวข้อง คาดว่าจะผ่านความเห็นชอบจาก สำนักงานนโยบายและแผนทรัพยากรธรรมชาติและสิ่งแวดล้อม(สผ.)ประมาณเดือนกลางปี 2568

(การเปลี่ยนแปลงรายละเอียดโครงการ ในรายงานการประเมินผลกระทบด้านสิ่งแวดล้อมของโครงการ หรือ E.I.A.)

มติที่ประชุม ที่ประชุมรับทราบโดยพร้อมเพรียงกัน

วาระที่ 4 เรื่องเพื่อพิจารณา

4.1 ประเด็นติดตามและข้อเสนอแนะ จากการประชุม เมื่อวันที่ 23 กันยายน พ.ศ. 2567

-นายวินัส บุญเรือง ผู้ใหญ่บ้าน หมู่ 13 บ้านหนองมันปลา ตำบลหนองโพรง แจ้งปัญหาผลกระทบเรื่องกลิ่นเหม็นในพื้นที่หมู่ 13 บ้านหนองมันปลา ตำบลหนองโพรง (พื้นที่ติดโครงการสวนอุตสาหกรรม 304 อินดัสเตรียล ปาร์ค 7 เฟส 3) คาดว่าจะเป็นกลิ่นมาจาก บริษัท LETA Stone Company Limited

คำชี้แจง : พื้นที่ ม.13 บ้านหนองมันปลา ต.หนองโพรง เป็นพื้นที่ที่ติดกับโครงการ 304IP7 เฟส 3 คาดว่าน่าจะเป็นสาเหตุของกลิ่นดังกล่าว ซึ่งไม่ได้อยู่ในพื้นที่โครงการ 304 IP7 เฟส 5 แต่จะประสานในการตรวจสอบทางโรงงานต่อไป

ประธานในที่ประชุมฯ แจ้งว่า หน่วยงานราชการ ทางอำเภอฯ และ องค์การบริหารส่วนตำบลหัวหว้า ได้เข้าตรวจสอบพบว่ามีกลิ่นในเวลาเหนืง่าย ซึ่งน่าจะมึวิธีในการป้องกันไม่ให้เกิดผลกระทบ และกำชับดูแลเรื่องความสะอาดในพื้นที่และการจัดการระบบสุขาภิบาล ทั้งนี้ ทางอุตสาหกรรมจังหวัดปราจีนบุรีจะเข้าตรวจติดตามในช่วงบ่ายของวันที่ 21 เมษายน 2568

มติที่ประชุม ที่ประชุมรับทราบโดยพร้อมเพรียงกัน

4.2 ประเด็นเพิ่มเติมภายหลังการประชุมครั้งที่ผ่านมา (ตุลาคม 2567 - มีนาคม 2568)

1.วันที่ 7 ตุลาคม 2567 รถบรรทุกของผู้รับเหมาก่อสร้างให้บริษัท โกลด์ เซอร์คิท อีเลคโทรนิคส์ (ไทยแลนด์) จำกัด ได้จอดพักรถข้างทางโดยไม่มีสัญญาณบอกไฟในเวลากลางคืน ซึ่งเป็นอันตรายต่อผู้ใช้รถ ใช้งาน บริเวณดังกล่าว

คำชี้แจง: โครงการฯ ได้กำชับแก่บริษัทฯ ถึงหลักเกณฑ์และกฎระเบียบการเข้าดำเนินงานภายในสวนอุตสาหกรรม 304 อินดัสเตรียล ปาร์ค 7 เฟส 5

2.วันที่ 22 ธันวาคม 2567 ผู้ลง้องจากการก่อสร้างของบริษัท ซีเอ็มไอ (ไทยแลนด์) จำกัด พัดปลิวเข้าพื้นที่ชุมชน

คำชี้แจง : โครงการฯ ได้กำชับแก่บริษัทฯ ถึงหลักเกณฑ์และกฎระเบียบการเข้าดำเนินงานภายในสวนอุตสาหกรรม 304 อินดัสเตรียล ปาร์ค 7 เฟส 5 ให้ผู้รับเหมาของบริษัทฯ จัดเตรียมรถสำหรับฉีดพรมน้ำบริเวณที่มีการก่อสร้างอย่างสม่ำเสมอ โดยมีความถี่อย่างน้อย 2 ครั้ง/วัน



3.วันที่ 5 มกราคม 2568 ผู้ลงชื่อจากการก่อสร้างของบริษัท ดิงเคิล อินดัสทรี (ไทยแลนด์) จำกัด จำกัด พัดปลิวเข้าพื้นที่ ชุมชน

คำชี้แจง : โครงการฯ ได้กำกับแก่บริษัทฯ ถึงหลักเกณฑ์และกฎระเบียบการเข้าดำเนินงานภายในสวนอุตสาหกรรม 304 อินดัสเตรียล ปาร์ค 7 เฟส 5 ให้ผู้รับเหมาของบริษัทฯ จัดเตรียมรถสำหรับฉีดพรมน้ำบริเวณที่มีการก่อสร้างอย่างสม่ำเสมอ โดยมีความถี่อย่างน้อย 2 ครั้ง/วัน



4.วันที่ 10 มกราคม 2568 ผู้รับเหมาของบริษัท เบสท์เวย์ อิเล็กทรอนิกส์ (ประเทศไทย) จำกัด ขับถ่ายในที่ของชุมชน และลักลอบขโมยผลไม้ในพื้นที่ส่วนบุคคล

คำชี้แจง : โครงการฯ ได้เข้าตรวจสอบการก่อสร้างในวันที่ 28 กุมภาพันธ์ 2568 ได้ดำเนินการติดป้ายแจ้งเตือน และเพิ่มห้องสุขาเคลื่อนที่ เพื่อให้เพียงพอต่อความต้องการของพนักงาน



5.วันที่ 22 มกราคม 2568 รถขนวัสดุจากการก่อสร้างของผู้รับเหมาเกี่ยวสายสื่อสารในชุมชน หมู่ 12 บ้านมาบปาดอง

คำชี้แจง : จากการตรวจสอบไม่พบรถที่ก่อเหตุ แต่ทั้งนี้โครงการได้กำกับให้ผู้รับเหมาสัญจรในเขตทางหลักเท่านั้น

6.วันที่ 14 กุมภาพันธ์ 2568 รับแจ้งจาก หมู่ 4 ตำบลหนองโพรง ว่าช่วงเวลาเที่ยงคืนได้รับกลิ่นจุนแสบจมูก โดยคาดว่ามาจาก บริษัท ไดนามิก เทคโนโลยี แมนูแฟคเจอร์ (ไทยแลนด์) จำกัด

คำชี้แจง : บริษัท ไดนามิก เทคโนโลยี แมนูแฟคเจอร์ (ไทยแลนด์) จำกัด อยู่ในพื้นที่โครงการอุตสาหกรรม 304 อินดัสเตรียล ปาร์ค 7 เฟส 3 โซน A คาดว่ากลิ่นดังกล่าวมาจากบริษัท อาร์.ดี.แหล่ง กรีน เคมี จำกัด ซึ่งตั้งอยู่ใกล้เคียงบริเวณพื้นที่ร้องเรียน แต่ไม่ได้อยู่ในพื้นที่โครงการ 304 อินดัสเตรียล ปาร์ค 7 เฟส 5

ประธานในที่ประชุม ฯ : ได้มอบหมายให้ปลัดศูนย์ดำรงธรรม เข้าตรวจสอบ โดยมี อุตสาหกรรมจังหวัดปราจีนบุรี และ อบต.ศรีมหาโพธิ ร่วมเข้าตรวจสอบในโรงงานดังกล่าว ในช่วงเวลา 13.00 น. วันที่ 8 เมษายน 2568

7.วันที่ 21 กุมภาพันธ์ 2568 เสียงดังจากการก่อสร้างในเวลากลางคืน เวลาโดยประมาณ ของบริษัท เบสท์เวย์ อิเล็กทรอนิกส์ (ประเทศไทย) จำกัด ในช่วงเวลากลางคืน

คำชี้แจง :ทางโครงการฯ ได้กำกับถึงหลักเกณฑ์และกฎระเบียบการเข้าดำเนินงานภายในสวนอุตสาหกรรม 304 อินดัสเตรียล ปาร์ค 7 เฟส 5 ให้แก่บริษัทฯ และได้เข้าตรวจสอบการก่อสร้างในวันที่ 28 กุมภาพันธ์ 2568 ซึ่งได้กำหนดช่วงเวลาดำเนินการอย่างเหมาะสม เพื่อลดปัญหาผลกระทบ

8.วันที่ 31 มีนาคม 2568 ผู้ใหญ่วิไลวรรณ คลองโสม แจ้งว่าสุนัขตกลงไปในบ่อพักน้ำเสียข้าง บริษัท พูพอยท์ เทคโนโลยี (ไทยแลนด์) จำกัด จำนวนหลายครั้ง เนื่องจากพื้นที่นั้นติดกับสวนของผู้ใหญ่ จึงขอหารือว่าสามารถดำเนินการในการป้องกันปัญหาได้หรือไม่

คำชี้แจง :โครงการฯ และตัวแทนภาคประชาชนได้ลงพื้นที่รับฟังข้อเสนอแนะเรียบร้อยแล้วเมื่อวันที่ 31 มีนาคม 2568 โดยโครงการฯ จะจัดทำบันไดชั่วคราวสำหรับเป็นทางขึ้นเนื่องจากบ่อมีความลึกประมาณ 1-2 เมตร และทำตาข่ายกันเพื่อไม่ให้สุนัขเข้าพื้นที่ โดยมีแผนดำเนินการให้แล้วเสร็จ ภายในเดือนพฤษภาคม 2568



9.วันที่ 31 มีนาคม 2568 นางพะเยาว์ คำยา ตัวแทนภาคประชาชนคณะกรรมการติดตามตรวจสอบฯ ตำบลศรีมหาโพธิ แจ้งเรื่อง พ่อค้าแม่ค้าบางรายบริเวณตลาดนัดหน้าแคมป์คนงาน หน้าทางออกเส้นทางถนน 3078 ไม่ทิ้งขยะลงถัง บางครั้งเอาขยะไปทิ้งในพื้นที่ของสวนข้างทาง จึงอยากขอให้บริษัทฯ แจ้งเตือนพ่อค้า แม่ค้า หรือประสานแจ้งกับเจ้าของตลาด ที่ให้ร้านค้าเช่าด้วยค่ะ

คำชี้แจง :โครงการฯ และตัวแทนภาคประชาชนได้ลงพื้นที่รับฟังข้อเสนอแนะเรียบร้อยแล้วเมื่อวันที่ 31 มีนาคม 2568 โดยโครงการฯ ประสานผู้รับเหมาที่เปิดตลาดให้ควบคุมและกำกับพ่อค้า แม่ค้า อีกทั้ง ทำป้ายห้ามทิ้งขยะและ เพิ่มถังขยะให้เพียงพอ



มติที่ประชุม ที่ประชุมรับทราบโดยพร้อมเพรียงกัน

4.3 แจ้งเปลี่ยนแปลงตัวแทนภาคประชาชนคณะกรรมการติดตามตรวจสอบผลกระทบด้านสิ่งแวดล้อม จำนวน 4 คนดังนี้

- 1.ตัวแทนตำบลท่าตูม จำนวน 1 คน เนื่องจากลาออก โดยเสนอ นางสาวเกตุแก้ว สมทรัพย์ ม.4 บุษายไพบ ต.ท่าตูม แทน
- 2.ตัวแทนตำบลศรีมหาโพธิ จำนวน 1 คน เนื่องจากลาออก โดยเสนอ นางสาวมณีรัตน์ แสงยิ่ง ม.6 คลองโสม ต.ศรีมหาโพธิ แทน
- 3.ตัวแทนตำบลรอกสมบุญ จำนวน 1 คน เนื่องจากเสียชีวิต โดยเสนอ นางสุนทร อาษา ม.4 ระเบาะนา ต.รอกสมบุญ แทน
- 4.ตัวแทนตำบลหนองโพรง จำนวน 1 คน เนื่องจากเสียชีวิต โดยเสนอ นายสมบุญ สำนึกกิจ ม.5 ระเบาะไผ่ ต.หนองโพรง แทน

ทั้งนี้การเสนอชื่อผู้แทนภาคประชาชน ได้รับการคัดเลือกตามหลักเกณฑ์การคัดสรรผู้แทนฯ จากพื้นที่ตำบลที่เกี่ยวข้อง จึงนำเสนอต่อที่ประชุม เพื่อทราบและประกาศแต่งตั้งต่อไป

มติที่ประชุม ที่ประชุมเห็นชอบและรับทราบโดยพร้อมเพรียงกัน

วาระที่ 5 เรื่องอื่นๆ

5.1 การจัดประชุมชี้แจงรายละเอียด บริษัท เบสท์เวย์ เมื่อวันที่ 17 ตุลาคม 2567 เนื่องจากชุมชนมีข้อกังวลในเรื่องกระบวนการผลิต และผลกระทบในช่วงการก่อสร้าง (การตอกเสาเข็ม/การขนส่ง ฯ)



****โดยตัวแทนของทางโครงการ ฯ ได้เข้าชี้แจง สร้างความเข้าใจ เป็นที่เรียบร้อย มีข้อเสนอแนะ ดังนี้**

- 1.การปรับช่วงเวลางาน เพื่อลดปัญหาเรื่องเสียงจากการตอกเสาเข็ม และเว้นการดำเนินงานในช่วงวันหยุดเสาร์ - อาทิตย์
- 2.กระบวนการผลิตและการจัดเก็บสารเคมี ดำเนินการอย่างไร
- 3.การควบคุมแรงงานต่างด้าว

5.2 ประชาสัมพันธ์ เรื่องการถมดินของบริษัท ไดนามิก เทคโนโลยี แมนูแฟคเจอร์ริง (ไทยแลนด์) จำกัด ช่วงวันที่ 8 เม.ย.-30 เม.ย. 68 เวลา 08.00 - 17.00 น. โดยอาจมีการเคลื่อนย้ายรถบรรทุกดินและอุปกรณ์เครื่องจักรกลหนักผ่านเข้า-ออกในพื้นที่

- โดยทางโครงการกำหนดมาตรการกำกับดูแล เช่น การกวาดถนน และฉีดล้าง หากเกิดฝุ่นจากกิจกรรมดังกล่าว

มติที่ประชุม ที่ประชุมรับทราบโดยพร้อมเพรียงกัน

5.3 ประเด็นอื่นๆ

1.ตัวแทนภาคราชการ นายสายชล สุพรรณ กำนันตำบลหนองโพรง ขอความร่วมมือในการขยายไหล่ทางให้กว้างขึ้น เนื่องจากทางเข้า-ออก อยู่ในทางโค้งไม่ปลอดภัย ไม่มีไฟฟ้าส่องสว่าง และควบคุมการจราจรในชุมชน จำกัดความเร็วของรถที่วิ่งผ่านชุมชน

ประธานในที่ประชุม ฯ ให้ตรวจสอบเขตรับผิดชอบว่าเป็นของทางหลวงหรือหน่วยงานใด และเสนอหรือควรมีป้ายชะลอความเร็ว หรือป้ายไฟบริเวณทางเข้า-ออก ส่วนการขยายไหล่ทางหากเป็นพื้นที่โครงการฯ ให้ทางโครงการพิจารณาต่อไป

2.นางพะเยาว์ คำยา กรรมการภาคประชาชน สอบถามและกังวลเรื่องการผลิตของบริษัท ดิงเคิล เนื่องจากได้รับข้อมูลมาว่า เป็นบริษัทที่ผลิตเคมีภัณฑ์ จะส่งผลกระทบต่อชุมชนหรือไม่ เนื่องจากตั้งติดกับพื้นที่ชุมชน

ตัวแทนโครงการ ฯ ชี้แจงว่า บ.ดิงเคิล ผลิต PCB ไม่ได้ผลิตเคมีภัณฑ์ อาจจะมีการบอกต่อข้อมูลที่คลาดเคลื่อน โดยปัจจุบัน ยังไม่มีการดำเนินการผลิตใดๆ อยู่ระหว่างการล้อมรั้วพื้นที่โครงการฯ

ตัวแทนภาคราชการ นายสายชล สุพรรณ กำนันตำบลหนองโพรง เสนอให้แจ้งประชาสัมพันธ์ หรือให้ข้อมูลกับชุมชนกรณีมีโรงงานมาตั้งในพื้นที่ และแจ้งให้ทางโครงการประชาสัมพันธ์ประเด็นการรับสมัครงาน ต่อผู้นำชุมชนในพื้นที่ด้วย

****ทางโครงการ รับข้อเสนอแนะ ดังกล่าว**

3.ผู้แทนภาคราชการ จาก สนง.ทรัพยากรจังหวัดปราจีนบุรี สอบถามระบบรองรับน้ำเสียสำหรับลูกค้าที่จะเปิดดำเนินการ ในโครงการ ว่ามีมาตรการตรวจเช็ค ผู้รับเหมา อย่างไร ว่าทำตามมาตรการของโครงการที่กำหนด

ตัวแทนโครงการ ฯ ชี้แจงว่า ทางโครงการ มีการเข้าตรวจ ด้านสิ่งแวดล้อมและความปลอดภัยโรงงานลูกค้าที่ทุกโรงงานในพื้นที่ โดยแบ่งเป็นตรวจช่วงก่อสร้าง และตรวจช่วงก่อนดำเนินการ ทั้งนี้ ทุกโรงงานในพื้นที่สวนอุตสาหกรรม ต้องมีการยื่นเอกสารเพื่อขอเชื่อมต่อน้ำเสียกับทางโครงการ (เอกสารจะมีแบบแนบతో, แบบระบบบำบัดน้ำเสีย และข้อมูลอื่นๆ ที่เกี่ยวข้อง) และต้องได้รับการอนุญาตจากทางโครงการก่อน จึงสามารถระบายน้ำเสียได้

4.ปลัดอำเภอศรีมหาโพธิแจ้งเรื่องร้องเรียนกลิ่นจาก LETA (วันที่ 4 เมษายน 2568) (ตั้งอยู่ 304IP7 Phase3)

- นายอำเภอศรีมหาโพธิ แจ้งว่าหากได้รับการร้องเรียนจากชุมชนเข้ามาอีก มอบหมายให้ปลัดอำเภอที่รับผิดชอบเข้าตรวจสอบร่วมกับทางโครงการฯ อุตสาหกรรมจังหวัด และองค์การบริหารส่วนตำบลในพื้นที่

5.ผู้แทนสาธารณสุขอำเภอศรีมหาโพธิ เสนอจากกรณี HSMT ควรมี จป. วิชาชีพในโรงงานเพื่อเตรียมพร้อม กับสถานการณ์ฉุกเฉิน

ตัวแทนโครงการ ฯ ชี้แจงว่า ตามกฎกระทรวง การจัดให้มีเจ้าหน้าที่ความปลอดภัยในการทำงานบุคลากร หน่วยงาน หรือคณะบุคคลเพื่อดำเนินการด้านความปลอดภัย ในสถานประกอบกิจการ พ.ศ. 2565 ระบุว่า โรงงานที่มีพนักงานเกิน 100 คน ต้องมี จป. วิชาชีพ

6.กรรมการภาคประชาชนจากตำบลหัวหว้า แจ้งเรื่องการลักลอบถอดน็อตเสาไฟและลักตัดสายไฟ เป็นเหตุให้เสาไฟล้มในพื้นที่ หมู่ 13 ตำบลหัวหว้า

- นายอำเภอศรีมหาโพธิ ได้มอบหมายให้ปลัดอำเภอฯ เข้าตรวจสอบและประสานกับทางตำรวจในพื้นที่ต่อไป

7.ผู้แทนนายก อบต.ศรีมหาโพธิ แจ้งประสาน ดังนี้

7.1 ให้ผู้ประกอบการในสวนอุตสาหกรรม ยื่นขออนุญาตการประกอบกิจการที่เป็นอันตรายต่อสุขภาพ ตาม พรบ.สาธารณสุขปี 2535 หรือที่เป็นอันตรายต่อชุมชน

7.2 ให้ระมัดระวังในช่วงวันหยุดเทศกาล ซึ่งหยุดหลายวัน เรื่องการจอดรถเครื่องจักรในพื้นที่ เนื่องจากเคยมีเหตุการณ์ที่รถมอเตอร์ไซด์ชนท้ายรถที่จอดไว้ เป็นเหตุให้เสียชีวิต

**ทางโครงการรับข้อเสนอแนะและดำเนินการ ต่อไป

8.นายอำเภอศรีมหาโพธิ ประสานในที่ประชุม แจ้งเพิ่มเติม ดังนี้

8.1 การตรวจสอบอาคาร (จากเหตุการณ์ตึก สตง.ถล่มจากเหตุแผ่นดินไหว) เนื่องจากได้รับข้อมูลว่าการก่อสร้างอาจไม่มีความแข็งแรง และไม่ได้มาตรฐาน(โครงสร้างปูน และเหล็กเส้น) ซึ่งจากการตรวจสอบเบื้องต้นร่วมกับผังเมืองจังหวัดปราจีนบุรี ได้เข้าตรวจสอบการก่อสร้าง บริษัท เจมิโน ฟุตส์ จำกัด พื้นที่สวนอุตสาหกรรม 304 อินดัสเตรียลปาร์ค 7 เฟส 2 ซึ่งโรงงานอยู่ระหว่างการตอกเสาเข็มและการก่อสร้างโครงสร้างอาคาร พบว่าอาคารมีความมั่นคงแข็งแรงตามเกณฑ์มาตรฐาน

8.2 ให้ความคุ้มครองความสะดวก ความเรียบร้อย หรือปัญหาอาชญากรรมในพื้นที่

8.3 การกำกับดูแลผู้รับเหมา หรือผู้ดูแลแรงงานที่เข้ามาทำงานในพื้นที่ เพื่อไม่ให้เกิดเหตุการณ์แรงงานต่างด้าวที่ประท้วง เนื่องจากผู้รับเหมาไม่จ่ายค่าจ้าง (โรงงานแห่งหนึ่งในโรจนะ)

มติที่ประชุม ที่ประชุมรับทราบโดยพร้อมเพรียงกัน

ทั้งนี้ ทาง สผ.กำหนดให้ประชุมอย่างน้อยปีละ 2 ครั้ง โดยกำหนดการประชุมครั้งต่อไปจะแจ้งให้ทราบต่อไป
ปิดการประชุม เวลา 11.30 น.

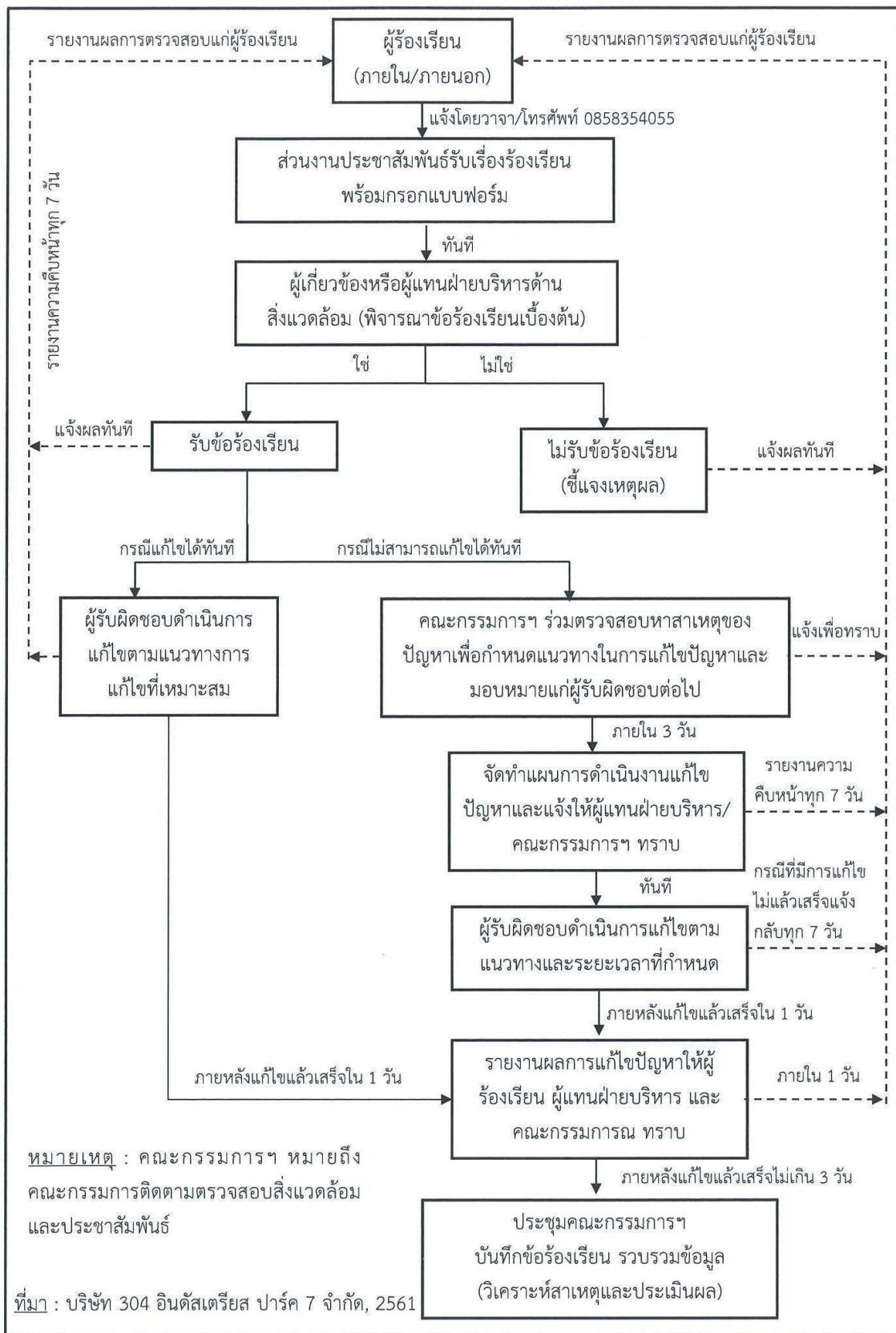
จึงเรียนมาเพื่อโปรดทราบ



เลขานุการฯ

เอกสารแนบ ข-4

ผังการรับเรื่องร้องเรียน



รูปที่ 2.9.3-1 : ขั้นตอนการรับเรื่องร้องเรียน

6002_304IP7#5/CFR/Figure2/F2931

เอกสารแนบ ข-5

แผนการก่อสร้างของโครงการ พ.ศ. 2568

แผนงานก่อสร้างโครงการ 304 อินดัสเตรียล ปาร์ค 7 เฟส 5

แผนการดำเนินการของโครงการ														
กิจกรรมก่อสร้าง		แผนงาน	ปี 2025											
			1	2	3	4	5	6	7	8	9	10	11	12
1	พื้นที่สีเขียวและแนวกันชน	Plan												
		Actual												
2	งานปรับพื้นที่	Plan												
		Actual												
3	งานระบบระบายน้ำฝน	Plan												
		Actual												
4	งานระบบบำบัดน้ำเสีย	Plan												
		Actual												

ที่มา : บริษัท 304 อินดัสเตรียล ปาร์ค 7 จำกัด (ปี 2568)

เอกสารแนบ ข-6

หนังสือคำสั่งแต่งตั้งคณะกรรมการ

ติดตามตรวจสอบผลกระทบด้านสิ่งแวดล้อม

โครงการสวนอุตสาหกรรม 304 อินดัสเตรียล ปาร์ค 7 เฟส 5



ประกาศอำเภอสรีมหาโพธิ
เรื่อง แต่งตั้งคณะกรรมการติดตาม ตรวจสอบ ผลกระทบด้านสิ่งแวดล้อม
โครงการสวนอุตสาหกรรม ๓๐๔ IP ๗ เฟส ๕
บริษัท ๓๐๔ อินดัสเตรียล ปาร์ค จำกัด

เพื่อให้การติดตาม ตรวจสอบ ผลกระทบด้านสิ่งแวดล้อม ในการดำเนินการของโครงการสวนอุตสาหกรรม ๓๐๔ IP ๗ เฟส ๕ บริษัท ๓๐๔ อินดัสเตรียล ปาร์ค จำกัด ในพื้นที่อำเภอสรีมหาโพธิ จังหวัดปราจีนบุรี เป็นไปอย่างมีประสิทธิภาพ เกิดประสิทธิผล และเพื่อให้เกิดความร่วมมือกันระหว่างภาคประชาชน ภาคส่วนราชการ และผู้ประกอบการโครงการสวนอุตสาหกรรม ตลอดจนเพื่อกำหนดแนวทางการป้องกัน การแก้ไข ปัญหา และการตรวจสอบ การดำเนินงานของโครงการในพื้นที่ ซึ่งอาจจะส่งผลกระทบต่อชุมชนและสิ่งแวดล้อม และให้เกิดประโยชน์ต่อชุมชนสูงสุดจึงขอยกเลิกประกาศ อำเภอสรีมหาโพธิ ณ วันที่ ๑๐ เดือนตุลาคม พ.ศ. ๒๕๖๖ และแต่งตั้งคณะกรรมการติดตาม ตรวจสอบ ผลกระทบด้านสิ่งแวดล้อม โครงการสวนอุตสาหกรรม ๓๐๔ IP ๗ เฟส ๕ บริษัท ๓๐๔ อินดัสเตรียล ปาร์ค จำกัด ซึ่งประกอบด้วยจำนวนคณะกรรมการ ๒๑ คน ตามสัดส่วน ดังนี้

- | | |
|------------------------|-------------|
| ๑. ผู้แทนภาคประชาชน | จำนวน ๑๒ คน |
| ๒. ผู้แทนภาคส่วนราชการ | จำนวน ๗ คน |
| ๓. ผู้แทนโครงการ | จำนวน ๒ คน |

ผู้แทนภาคประชาชน ประกอบด้วย



หมู่ ๒ ตำบลท่าตูม อำเภอสรีมหาโพธิ	กรรมการฯ
หมู่ ๔ ตำบลท่าตูม อำเภอสรีมหาโพธิ	กรรมการฯ
หมู่ ๑๓ ตำบลหัวหว่า อำเภอสรีมหาโพธิ	กรรมการฯ
หมู่ ๑๓ ตำบลหัวหว่า อำเภอสรีมหาโพธิ	กรรมการฯ
หมู่ ๕ ตำบลหนองโพรง อำเภอสรีมหาโพธิ	กรรมการฯ
หมู่ ๕ ตำบลหนองโพรง อำเภอสรีมหาโพธิ	กรรมการฯ
หมู่ ๓ ตำบลกรอกสมบูนธ์ อำเภอสรีมหาโพธิ	กรรมการฯ
หมู่ ๔ ตำบลกรอกสมบูนธ์ อำเภอสรีมหาโพธิ	กรรมการฯ
หมู่ ๖ ตำบลศรีมหาโพธิ อำเภอสรีมหาโพธิ	กรรมการฯ
หมู่ ๗ ตำบลศรีมหาโพธิ อำเภอสรีมหาโพธิ	กรรมการฯ
หมู่ ๑๐ ตำบลศรีมหาโพธิ อำเภอสรีมหาโพธิ	กรรมการฯ
หมู่ ๑๒ ตำบลศรีมหาโพธิ อำเภอสรีมหาโพธิ	กรรมการฯ

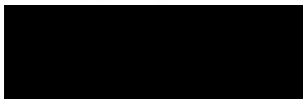
/ผู้แทนภาคส่วนราชการ...

ผู้แทนภาคส่วนราชการ



ประธานกรรมการฯ
รองประธานคณะกรรมการฯ
รองประธานคณะกรรมการฯ
กรรมการฯ
กรรมการฯ
กรรมการฯ

ผู้แทนโครงการฯ บริษัท ๓๐๔ อินดัสเตรียล ปาร์ค ๗ จำกัด

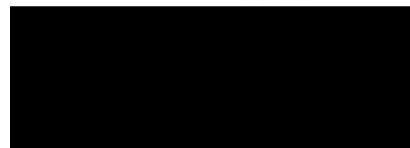


ผู้แทนสวนอุตสาหกรรม ๓๐๔ IP ๗ Phase ๕ กรรมการและเลขานุการฯ
ผู้แทนสวนอุตสาหกรรม ๓๐๔ IP ๗ Phase ๕ กรรมการและผู้ช่วยเลขานุการ

โดยให้คณะกรรมการมีอำนาจ หน้าที่ในการ ตรวจสอบ ติดตาม และกำหนดแนวทางการป้องกัน และแก้ไขปัญหา ผลกระทบด้านสิ่งแวดล้อมที่อาจเกิดขึ้น และจัดให้มีการประชาสัมพันธ์ เผยแพร่ข้อมูลข่าวสาร โครงการฯ ให้ประชาชนรับทราบอย่างทั่วถึง ตามกฎ ระเบียบข้อบังคับของคณะกรรมการติดตาม ตรวจสอบผลกระทบ ด้านสิ่งแวดล้อม โครงการสวนอุตสาหกรรม ๓๐๔ IP ๗ เฟส ๕ บริษัท ๓๐๔ อินดัสเตรียล ปาร์ค ๗ จำกัด

ทั้งนี้ ตั้งแต่บัดนี้เป็นต้นไป

ประกาศ ณ วันที่ ๖ เดือนมิถุนายน พ.ศ. ๒๕๖๘



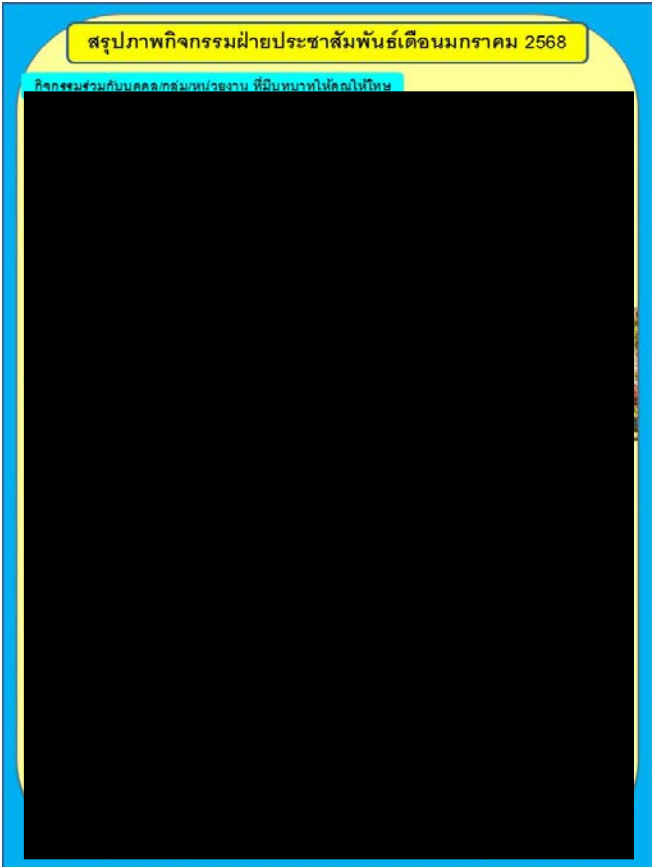
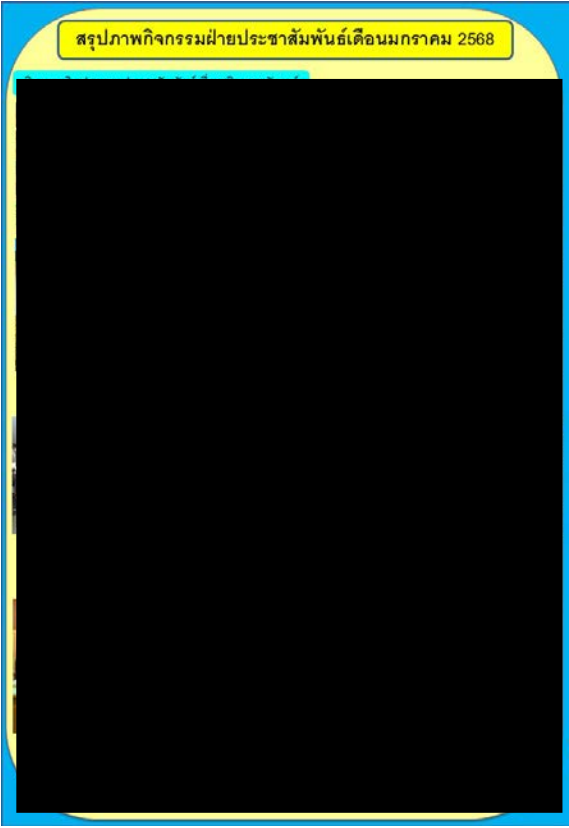
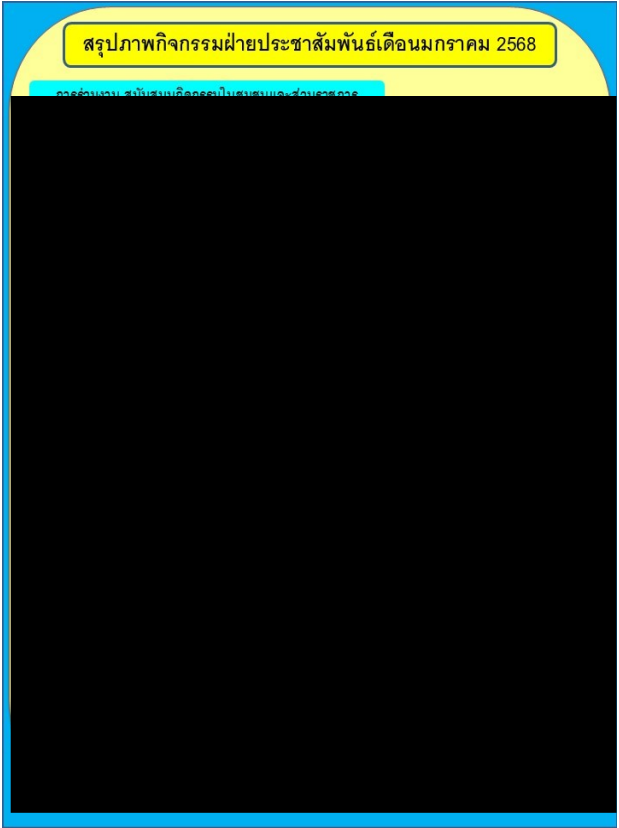
นายอำเภอศรีมหาโพธิ

เอกสารแนบ ข-7

กิจกรรมชุมชนสัมพันธ์

การประชาสัมพันธ์ และกิจกรรมชุมชนสัมพันธ์ ประจำเดือนมกราคม พ.ศ. 2568

ที่	วันที่	กิจกรรม	สถานที่
1	6 มกราคม 2568	สนับสนุนของรางวัลจับฉลากปีใหม่ อสม.ตำบลท่าตูม	รพสต.ท่าตูม
2	10 มกราคม 2568	มอบไข่ไก่เนื่องในวาระปีใหม่ ให้กับชาวบ้าน ม.4 คุ่มบ้านหัวโล่ ต.ท่าตูม	ตลาด 304 พลาซ่า
3	14 มกราคม 2568	สนับสนุนของขวัญปีใหม่ สภ.ระบะเาะไผ่	สภ.ระบะเาะไผ่
4	15 มกราคม 2568	สนับสนุนของรางวัลงานประจำปีวัดหลังถ้ำ	วัดหลังถ้ำ
5		สนับสนุนงบประมาณค่าอาหาร กิจกรรมบริจาคโลหิต อำเภอ ศรีมหาโพธิ	ที่ว่าการอำเภอศรีมหาโพธิ
6		สนับสนุนหน้ากากอนามัยให้กับ รพสต.หัวหว้า และรพสต. เฉลิมพระเกียรติฯหนองโพรง	รพสต.หัวหว้า,รพสต.เฉลิมพระเกียรติฯหนองโพรง
7		สนับสนุนของขวัญปีใหม่ ให้กับหมู่บ้าน หมู่ 13 ต.หัวหว้า	หมู่ 13 ต.หัวหว้า
8		สนับสนุนของจับฉลาก งานประจำปี วัดหาดสูง	วัดหาดสูง
9	17 มกราคม 2568	สนับสนุนอุปกรณ์กีฬา กระดาษและสมุดให้กับ โรงเรียน อนุบาลวัดบ้านสร้าง	โรงเรียนอนุบาลวัดบ้านสร้าง
10	22 มกราคม 2568	สนับสนุนของขวัญจับฉลากปีใหม่กองทุนสวัสดิการชุมชนหมู่ 2 ตำบลท่าตูม	หมู่ 2 ตำบลท่าตูม
11	6-10 มกราคม 2568	กิจกรรมวันเด็ก 2566 จำนวน 49 แห่ง	หน่วยงานในพื้นที่อำเภอศรีมหาโพธิและ อำเภอสินธุบุรีบางส่วน
12	11 มกราคม 2568	ร่วมกิจกรรมวันเด็ก อบต.ท่าตูม	อบต.ท่าตูม
13	9 มกราคม 2568	กิจกรรมถวญรักษ์โลก	โรงพยาบาลเจ้าพระยาอภัยภูเบศร
14	ตลอดเดือน	สวัสดิปีใหม่ หน่วยงาน และ บุคคลสำคัญ 980 ราย	พื้นที่ในจังหวัดปราจีนบุรี
15	ตลอดเดือน	ร่วมกิจกรรมพื้นฐานของชุมชน และสนับสนุนกิจกรรมในพื้นที่ จำนวน 14 ครั้ง	รอบที่ตั้งบริษัท

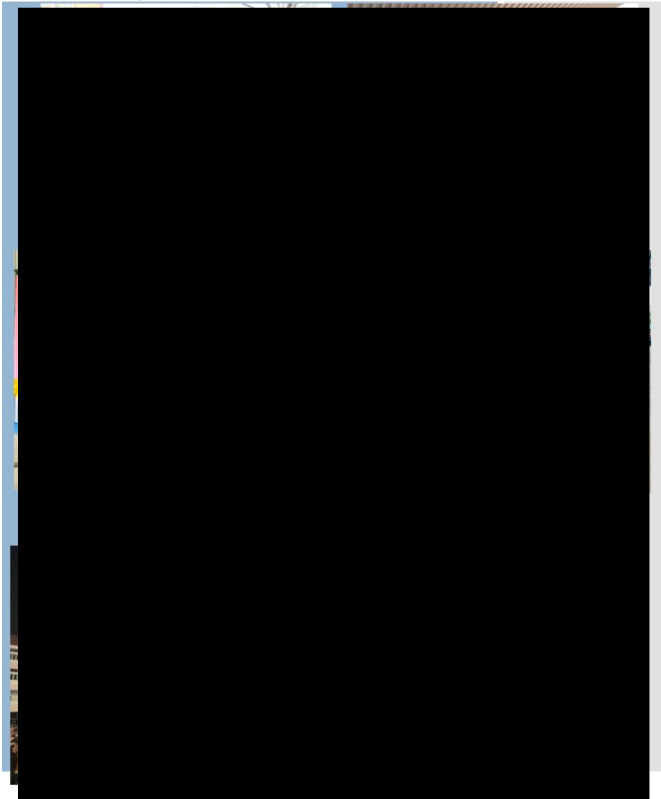


การประชาสัมพันธ์ และกิจกรรมชุมชนสัมพันธ์ ประจำเดือนกุมภาพันธ์ พ.ศ. 2568

ที่	วันที่	กิจกรรม	สถานที่
1	7-ก.พ.-68	ถวายเพลพระธาตุคงค์ งานเทศกาลมาฆปุรณิสีปราจีน ครั้งที่ 39	อบต.ท่าตูม
2	11-ก.พ.-68	งานจิตอาสาเนื่องในวันอาสาฬหบูชาดินแดน	ตำบลหัวหว้า
3	3-ก.พ.-68	สนับสนุนหน้าการอนามัยในกิจกรรมรวมใจลดฝุ่น PM2.5	อำเภอศรีมโหสถ
4	5-ก.พ.-68	สนับสนุนของจับฉลากงานประจำปีวัดสัมพันธ	วัดสัมพันธ
5	6-ก.พ.-68	สนับสนุนของจับฉลากงานประจำปีวัดป่าทรงธรรม	วัดป่าทรงธรรม
6	6-ก.พ.-68	ร่วมทำบุญทอดผ้าป่าเพื่อการศึกษาโรงเรียนบ้านย่านางวัง	รร.บ้านย่านางวัง
7	10-ก.พ.-68	สนับสนุนวันคล้ายวันสถาปนากองอาสาฬหบูชาดินแดน ครบรอบ 71 ปี	กองร้อย อส.ปจ.
8	11-ก.พ.-68	สนับสนุนของจับฉลากงานประจำปี วัดคลองร่วม	วัดคลองร่วม
9	19-ก.พ.-68	โครงการเลี้ยงน้องวันเกิด ครั้งที่ 138	รร.วัดบุยายใบ
10	21-ก.พ.-68	สนับสนุนโครงการส่งเสริมพัฒนาเยาวชนให้มีทักษะด้านกีฬา (มวยไทย) อบต.ท่าตูม	สนามกีฬาต.ท่าตูม
11	25-ก.พ.-68	CSR ปั่นยิ้มปั่นน้ำใจ ม. 1 ต.ท่าตูม	ม. 1 ต.ท่าตูม
12	28-ก.พ.-68	CSR ปั่นยิ้มปั่นน้ำใจ ม.4 ต.ท่าตูม	ม. 4 ต.ท่าตูม
13	28-ก.พ.-68	สนับสนุนงบประมาณการซ่อมแซมบ้านผู้ยากไร้ ต.ลาดตะเคียน	ม.13 ต.ลาดตะเคียน
14	28-ก.พ.-68	สนับสนุนของให้กับทาง ผู้ว่าราชการจังหวัดปราจีนบุรีร่วมกับอำเภอศรีมหาโพธิ เพื่อมอบให้กับสื่อมวลชนปราจีนบุรี ในวันนักข่าว	อำเภอศรีมหาโพธิ
15	4-ก.พ.-68	มอบหน้ากากอนามัยให้กับ ผู้ใหญ่ ม.12 ต.ศรีมหาโพธิ เพื่อช่วยเหลือ ผลกระทบเรื่องฝุ่น	ม.12 ต.ศรีมหาโพธิ
16	ตลอดเดือน	ร่วมกิจกรรมพื้นฐานของชุมชน และสนับสนุนกิจกรรมในพื้นที่ จำนวน 98 ครั้ง	รอบที่ตั้งบริษัท

ภาพการร่วมกิจกรรมชุมชนของฝ่ายประชาสัมพันธ์ ประจำเดือนกุมภาพันธ์ 2568

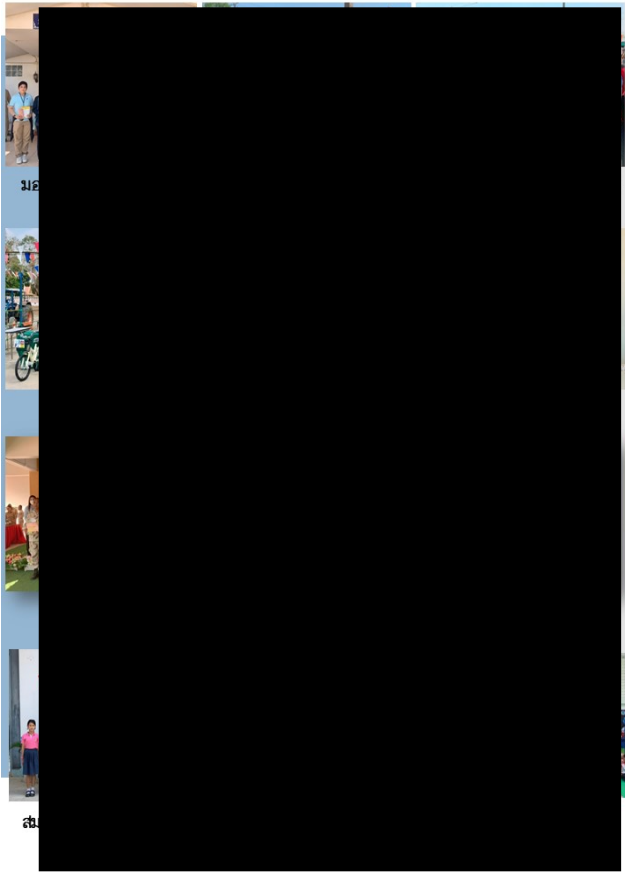
ร่วมกิจกรรมในชุมชนและส่วนราชการอย่างต่อเนื่องและเหมาะสม



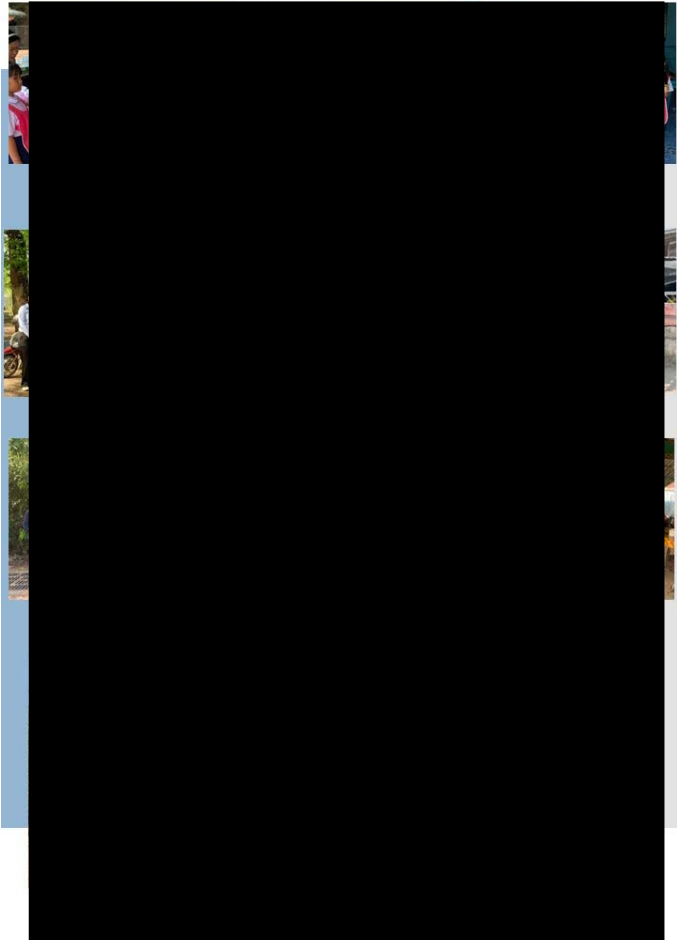
งานศูนย์เทคโนโลยีสารสนเทศ

กิจกรรมตลาดนัดตลาดเจ้าพระยา

กิจกรรมเพื่อเสริมภาพลักษณ์



ส



การประชาสัมพันธ์ และกิจกรรมชุมชนสัมพันธ์ ประจำเดือนมีนาคม พ.ศ. 2568

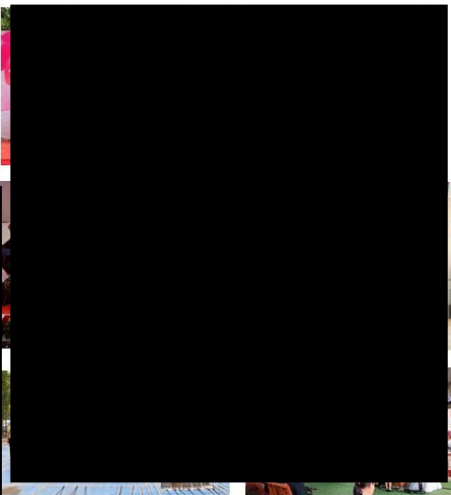
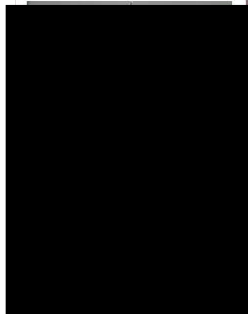
ที่	วันที่	กิจกรรม	สถานที่
1	3 มีนาคม 2568	สนับสนุนงบประมาณ จัดงานวันล้อมวลชนแห่งชาติ ส้อมองเมืองปราจีน	จังหวัดปราจีนบุรี
2	3 มีนาคม 2568	สนับสนุนของจับฉลาก งานประจำปี วัดโป่งไผ่	วัดโป่งไผ่
3	7 มีนาคม 2568	สนับสนุนของจับฉลาก งานประจำปี วัดบุยายใบ	วัดบุยายใบ
4	10 มีนาคม 2568	CSR ปั่นยืมปั่นน้ำใจ ม.7 ต.ท่าตูม	ม. 7 ต.ท่าตูม
5	13 มีนาคม 2568	CSR ปั่นยืมปั่นน้ำใจ ม.5 ต.ท่าตูม	ม. 5 ต.ท่าตูม
6	13 มีนาคม 2568	สนับสนุนค่าอาหาร งานรวมใจ อสม. อำเภอศรีมหาโพธิ เนื่องในวัน อาสาสมัครสาธารณสุขแห่งชาติ	ตำบลท่าตูม
7	13 มีนาคม 2568	งานรมน้ำใจสู่กาชาดจังหวัดปราจีนบุรี	สำนักงานเหล่ากาชาดจังหวัด ปราจีนบุรี
8	13 มีนาคม 2568	สนับสนุนเครื่องดื่มให้กับ งานกีฬากองทุนแม่ของแผ่นดิน อำเภอศรีมหา โพธิ	ที่ว่าการอำเภอศรีมหาโพธิ
9	17 มีนาคม 2568	กิจกรรมจิตอาสา โครงการสร้างความสามัคคีทำความดีเพื่อแผ่นดิน	ศูนย์พัฒนาเด็กเล็ก ม.7 ต.ท่าตูม
10	21 มีนาคม 2568	ร่วมงานคัดเลือกหมู่บ้านเข้มแข็ง แผ่นดินธรรม แผ่นดินทอง ประจำปี2568	บ้านคลองร่วม ม.9 ต.ลาดตะเคียน
11	22 มีนาคม 2568	ร่วมงาน รวมใจ อสม. อำเภอศรีมหาโพธิ เนื่องในวันอาสาสมัคร สาธารณสุขแห่งชาติ	วัดประทุมบูชา
12	25 มีนาคม 2568	สนับสนุนของจับฉลาก งานประจำปี วัดใหม่กรงทอง	วัดใหม่กรงทอง
13		สนับสนุนงานบรรพชาสามเณรภาคฤดูร้อน วัดสุทธิธรรม	วัดสุทธิธรรม
14		สนับสนุนของรางวัลกิจกรรมสอยดาว โรงเรียนวัดหนองหูล้าง	โรงเรียนวัดหนองหูล้าง
15	ตลอดเดือน	ร่วมกิจกรรมพื้นฐานของชุมชน และสนับสนุนกิจกรรมในพื้นที่ จำนวน 55 ครั้ง	รอบที่ตั้งบริษัท

ร่วมกิจกรรมในชุมชนและส่วนราชการอย่างต่อเนื่องและเหมาะสม

จำนวนกิจกรรม

12

ครั้ง

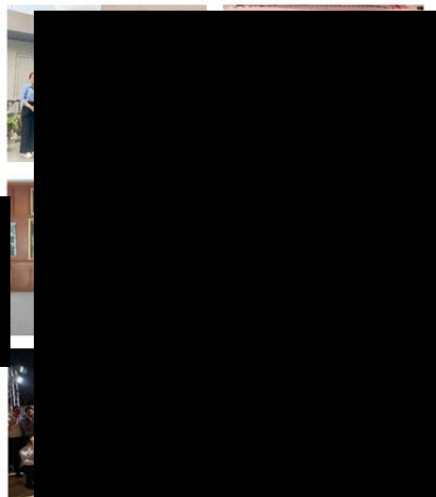
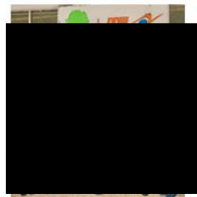


กิจกรรมร่วมกับบุคคล/กลุ่ม/หน่วยงานที่มีบทบาทให้คุณให้โทษ

จำนวนกิจกรรม

32

ครั้ง



การประชาสัมพันธ์ และกิจกรรมชุมชนสัมพันธ์ ประจำเดือนเมษายน พ.ศ. 2568

ที่	วันที่	กิจกรรม	สถานที่
2	3 เมษายน 2568	มอบกระดาศสนับสนุนกิจกรรม คัดเลือกทหาร ของอำเภอศรีมหาโพธิ	ที่ว่าการอำเภอศรีมหาโพธิ
7	25 เมษายน 2568	สนับสนุนงบประมาณการจัดแข่งวอลเลย์บอลชาย สมาร์ทท่าตูม ครั้งที่ 1	ม.1 ท่าตูม
8	28 เมษายน 2568	สนับสนุนจักรยาน บัตรการกุศล งานประจำปีวัดวังบัวทอง	วัดวังบัวทอง
9	28 เมษายน 2568	สนับสนุนเครื่องดื่ม กิจกรรมศึกษาดูงาน ให้กับ อบต.ลาดตะเคียน	อบต.ลาดตะเคียน
10	30 เมษายน 2568	สนับสนุนชุดสังฆทาน ถวายพระ งานทอดผ้าป่า วัดศรีโพธิมาลัย	วัดศรีโพธิมาลัย
11	9-10 เมษายน 2568	มอบของจุดตรวจบริการประชาชน 7 วันอันตราย 3 หน่วยงาน	ปภ.จังหวัดปราจีนบุรี ,ที่ว่าการอำเภอศรีมหาโพธิและที่ว่าการอำเภอประจันตคาม
12	12-17 เมษายน 2568	ร่วมสนับสนุนกิจกรรมสงกรานต์ กับองค์ปกครองส่วนท้องถิ่น และชุมชน จำนวน 27 ครั้ง	พื้นที่อำเภอศรีมหาโพธิ และ กบินทร์บุรี บางส่วน
13	22 เมษายน 2568	สนับสนุนอุปกรณ์ การศึกษา ที่ใช้ในการแข่งขัน ภูมิศาสตร์โอลิมปิก	Double a
14	25 เมษายน 2568	จัดกิจกรรม ปั่นยิม ปั่นน้ำใจ	ม. 2 ต.ท่าตูม
15	28 เมษายน 2568	จัดกิจกรรม ปั่นยิม ปั่นน้ำใจ	ม.6 ต.ท่าตูม
16	ตลอดเดือน	ร่วมกิจกรรมพื้นฐานของชุมชน และสนับสนุนกิจกรรมในพื้นที่ จำนวน 11 ครั้ง	รอบที่ตั้งบริษัท

กิจกรรมเพื่อเสริมภาพลักษณ์

จำนวนกิจกรรม

33

ครั้ง

ร่วมกิจกรรมในชุมชนและส่วนราชการอย่างต่อเนื่องและเหมาะสม

จำนวนกิจกรรม

13

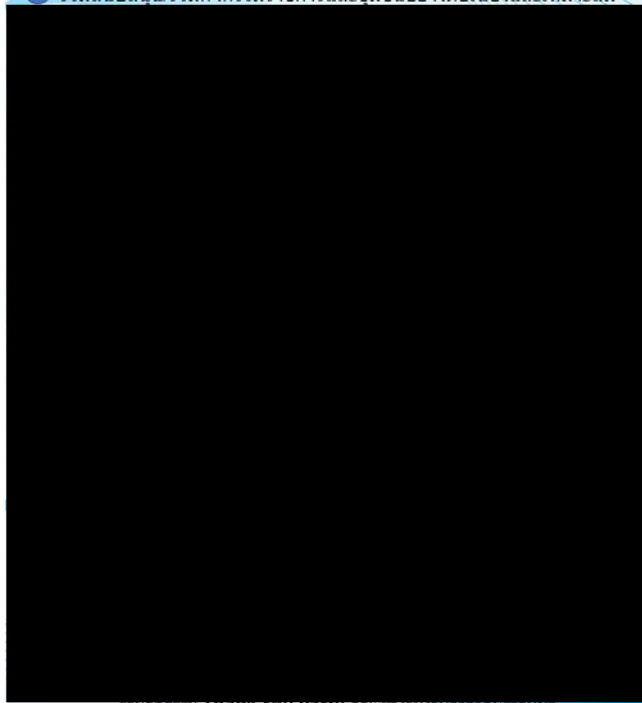
ครั้ง

การประชาสัมพันธ์ และกิจกรรมชุมชนสัมพันธ์ ประจำเดือนพฤษภาคม พ.ศ. 2568

ที่	วันที่	กิจกรรม	สถานที่
1	11-พ.ค.-68	สนับสนุนและร่วมพิธีปลูกต้น ประศรีมหาโพธิทศมราชบพิตร	วัดบางกระบือ อ.บ้านสร้าง
2	18-พ.ค.-68	สนับสนุนและร่วมพิธีเปิดกีฬาตำบลท่าตูม	สนามกีฬาตำบลท่าตูม
3	19-พ.ค.-68	กิจกรรมจิตอาสาปลูกต้นไม้ปรับภูมิทัศน์	วัดศรีโพธิมาลัย
4	27-พ.ค.-68	สนับสนุนและร่วมกิจกรรมเสริมทักษะกีฬาฟุตบอลเยาวชน	สนามกีฬาตำบลท่าตูม
5	22-พ.ค.-68	สนับสนุนผ้าป่าเพื่อการศึกษาโรงเรียนบ้านโคกกระเจียว	รร.บ้านโคกกระเจียว
6	23-พ.ค.-68	สนับสนุนผ้าป่าเพื่อการศึกษาโรงเรียนบ้านหนองกระทุ่ม	รร.บ้านหนองกระทุ่ม
7	24-พ.ค.-68	สนับสนุนผ้าป่าเพื่อการศึกษาโรงเรียนลาดตะเคียนราษฎร์บำรุง	รร.ลาดตะเคียนราษฎร์บำรุง
8	8-พ.ค.-68	กิจกรรม ปั่นยิ้ม ปั่นน้ำใจ หมู่ 8 ตำบลท่าตูม	หมู่ 8 ต.ท่าตูม
9	14-พ.ค.-68	กิจกรรม ปั่นยิ้ม ปั่นน้ำใจ หมู่ 3 ตำบลท่าตูม	หมู่ 3 ต.ท่าตูม
10	19-พ.ค.-68	กิจกรรมดับเบิล เอ เพื่อการแพทย์และสาธารณสุข	หอประชุมอำเภอศรีมหาโพธิ
11	29-พ.ค.-68	กิจกรรม Happy Back To School โรงเรียนวัดบุญยไพบ	รร.วัดบุญยไพบ
12	8-พ.ค.-68	มอบเงินปรับปรุงสำนักงานสื่ออำเภอประจันตคาม	สำนักงานสื่ออำเภอประจันตคาม
13	28-พ.ค.-68	โครงการส่งเสริมอาชีพ สร้างรายได้ให้ชุมชน นำพืชผลเกษตรกรรมมาจำหน่ายในบริษัท	ม.7 ต.หนองโพรง
14		สนับสนุนน้ำดื่มให้กับผู้บริหารจังหวัดปราจีนบุรี, นายอำเภอศรีมหาโพธิ	ในพื้นที่จังหวัดปราจีนบุรี
15	ตลอดเดือน	ร่วมกิจกรรมพื้นฐานของชุมชน และสนับสนุนกิจกรรมในพื้นที่ จำนวน 30 ครั้ง	รอบที่ตั้งบริษัท

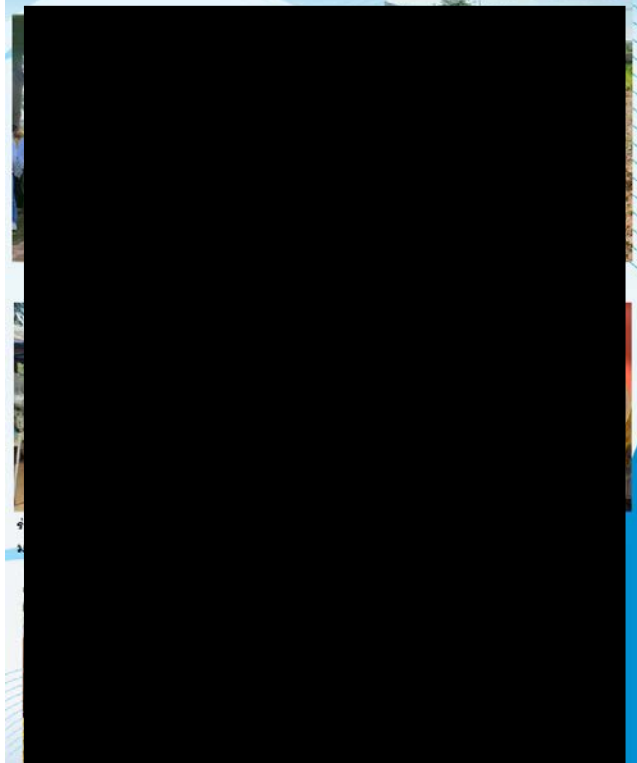
ภาพการร่วมกิจกรรมฝ่ายประชาสัมพันธ์ภายนอก เดือนพฤษภาคม 2568

● ร่วมสนับสนุน/ร่วมกิจกรรมราชการและชุมชนอย่างต่อเนื่องและเหมาะสม

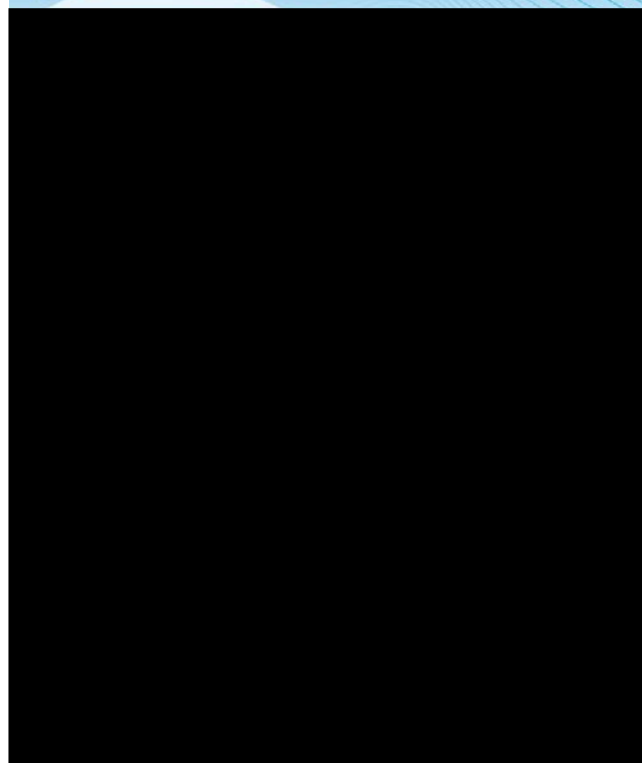


ร่วมกิจกรรม Thank You Party คณะพนักงานประจำตบรางวัล

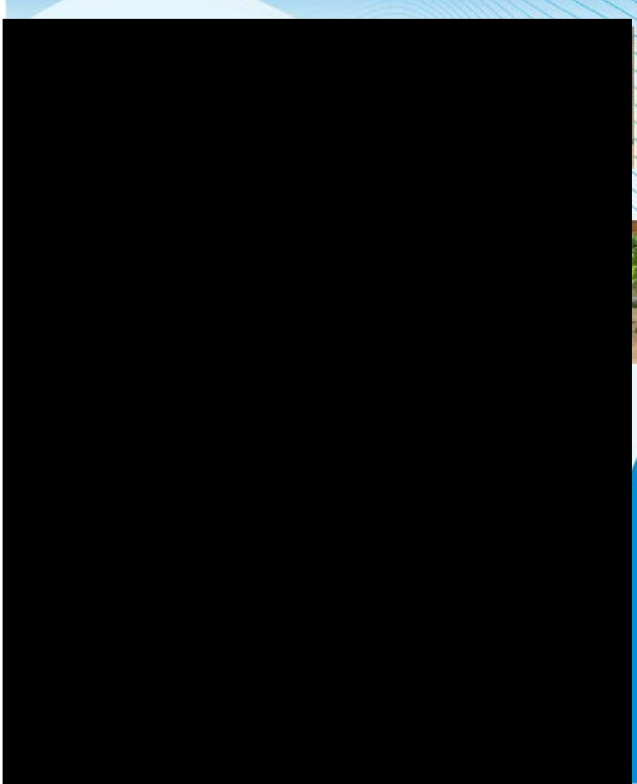
● ร่วมสนับสนุน/ร่วมกิจกรรมราชการและชุมชนอย่างต่อเนื่องและเหมาะสม



● กิจกรรมเพื่อเสริมภาพลักษณ์



● กิจกรรมเพื่อเสริมภาพลักษณ์



การประชาสัมพันธ์ และกิจกรรมชุมชนสัมพันธ์ ประจำเดือนมิถุนายน พ.ศ. 2568

ที่	วันที่	กิจกรรม
1	มิถุนายน 2568	กิจกรรม AA ร่วมใจบริจาคโลหิตเพื่อช่วยชีวิตเพื่อนมนุษย์
2		กิจกรรมปันยิ้ม ปันน้ำใจ เพื่อผู้ด้อยโอกาสในพื้นที่
3		กิจกรรมปล่อยปลา
4		กิจกรรมถวายเทียนพรรษา
5		กิจกรรมเลี้ยงน้องวันเกิด
6		กิจกรรมปันยิ้ม ปันน้ำใจ เพื่อผู้ด้อยโอกาสในพื้นที่
7		กิจกรรมส่งเสริมการรักการอ่านในโรงเรียน
8		กิจกรรมปันยิ้ม ปันน้ำใจ เพื่อผู้ด้อยโอกาสในพื้นที่